

Cambra de Terrassa

**CAMBRA OFICIAL DE
COMERÇ, INDÚSTRIA I
SERVEIS DE TERRASSA
*INFORME DE TRANSPARÈNCIA
- ACCÉS A LA INFORMACIÓ
EXERCICI 2019***

Juliol 2020

Ara, empresa



ÍNDEX:

1. INTRODUCCIÓ

2. *INFORMACIÓ INSTITUCIONAL I ORGANITZATIVA*

- 2.1. Naturalesa jurídica i finalitats de la Cambra
- 2.2. Normativa reguladora
- 2.3. Relacions institucionals
- 2.4. Funcions
- 2.5. Estructura Organitzativa
- 2.6. Organigrama
- 2.7. Personal laboral. Organització professional
- 2.8. Participació en altres persones jurídiques

3. *INFORMACIÓ ECONÒMICA I PRESSUPOSTÀRIA*

- 3.1. Règim econòmic-pressupostari.
- 3.2. Convenis i subvencions administracions públiques - fons públics.
Projectes europeus.
- 3.3. Retribució del personal laboral
- 3.4. Dels òrgans de govern: de la seva no retribució
- 3.5. Pressupost i comptes anuals



Data: 14 de juliol de 2020

CAMBRA OFICIAL DE COMERÇ, INDÚSTRIA I SERVEIS DE TERRASSA

1. INTRODUCCIÓ

El present document s'elabora en compliment el que es disposa la *Llei 19/2014, del 29 de desembre, de transparència, accés a la informació pública i bon govern*.

El seu article 3.1. a) inclou, dins de l'àmbit d'aplicació d'aquesta llei, les **Corporacions de Dret públic en allò que afecta l'exercici de llurs funcions públiques**.

Concretament la Cambra de Comerç de Terrassa és cridada a desenvolupar i facilitar la informació que es troba subjecte en allò que afecta a l'exercici de llurs funcions públiques i és el que dona resposta el present document que es difon a través del web de la pròpia Cambra, donant compliment a l'article 5.1 de la Llei 19/2014, que assenyala: "*1. Els subjectes obligats han d'adoptar les mesures necessàries per a facilitar a les persones el coneixement de la informació pública. La informació subjecta al règim de transparència s'ha de fer pública en les seues electròniques i els llocs web dels subjectes obligats, d'una manera clara, estructurada i en format reutilitzable*".

Per a complementar la informació podeu accedir al nostre web:

<https://www.cambraterrassa.org/que-es-la-cambra/>

2. INFORMACIÓ INSTITUCIONAL I ORGANITZATIVA

2.1.- Naturalesa jurídica i finalitats de la Cambra.

La Cambra oficial de Comerç, Indústria i Serveis de Terrassa, fundada el 29 de juny de 1886, és una Corporació de Dret públic amb personalitat jurídica i plena capacitat d'obrar per al compliment dels seus fins, i es configura com un òrgan consultiu i de col·laboració de les administracions públiques, i que té com a finalitat la representació, promoció i defensa dels interessos generals del comerç, la indústria i els serveis, així com la prestació de serveis a les empreses.

La demarcació territorial de la Cambra de Comerç de Terrassa comprèn els següents municipis: Castellbisbal, Gallifa, Matadepera, Olesa de Montserrat, Rellinars, Rubí, Sant Cugat del Vallès, Sant Llorenç Savall, Terrassa, Ullastrell, Vacarisses i Viladecavalls.

Totes les persones físiques o jurídiques que duguin a terme activitats comercials, industrials o de serveis en l'àmbit territorial de la demarcació formen part, per llei, de la Cambra, sense que aquesta adscripció obligatòria suposi cap tipus de càrrega administrativa o econòmica.



- **Interrelació amb altres Cambres.**

La Cambra de Comerç de Terrassa participa en la composició del **Ple del Consell General de Cambres de Catalunya**, Corporació de Dret públic on hi estan representades totes les Cambres de comerç catalanes.

La Llei 4/2014 va suposar la creació de la **Cambra Oficial de Comerç, Indústria, Serveis i Navegació d'Espanya**, en els òrgans de representació i govern de la qual no hi participa la Cambra de Comerç de Terrassa.

2.2.- Normativa reguladora

La normativa que regula a les Cambres és la següent:

- Llei 4/2014, de 1 d'abril, Bàsica de Cambres Oficials de Comerç, Indústria, Serveis i navegació (Estatal).
- Llei 14/2002, de 27 de juny, de les Cambres Oficials de Comerç, Indústria i navegació de Catalunya i del Consell General de les Cambres. (Parlament de Catalunya), en tot allò que no ha estat desplaçada per la Llei 4/2014, d'1 d'abril.
- L'Ordre de 15 de desembre de 2000, per la qual s'aproven les normes de gestió econòmica i financera de les Cambres oficial de Comerç, Indústria i Navegació de Catalunya, en tot allò no modificat per l'anterior normativa.
- Reglament de Règim Interior de la Cambra Oficial de Comerç, Indústria i Serveis de Terrassa, aprovat pel Modificació Ple 25 de setembre de 2017.

També hi ha normativa que se li aplica en l'àmbit de transparència com és:

- Llei estatal 19/2013, de 9 de desembre, de transparència, accés a la informació pública i bon govern.
- Llei catalana 19/2014, del 29 de desembre, de transparència, accés a la informació pública i bon govern (en endavant, Llei 19/2014), publicada al DOGC el 31.12.2014.

Cal indicar que en el moment d'elaborar aquest document les Cambres de Comerç de Catalunya es troben pendents de la tramitació de la Llei Catalana de Cambres de Comerç que desenvolupi la Llei estatal promulgada l'any 2014, i que permeti igualment modificar el Reglament de Règim interior.

Es deixa indicat a continuació l'enllaç a la pàgina web on es troba la normativa referenciada:

<https://www.cambraterrassa.org/que-es-la-cambra/>

2.3.- Relacions institucionals.

- Tutela i fiscalització

Les Cambres de Comerç es troben sotmeses a la tutela de les Administracions Públiques, funció que comprèn: a) l'exercici de la potestat d'aprovació, fiscalització dels pressupostos i comptes anuals, i de les funcions públic-administratives que puguin dur a terme; b) l'autorització de la participació de la Cambra en la creació o participació en altres persones jurídiques; i c) L'autorització de les adquisicions o alienacions de béns immobles. Així mateix, aquesta tutela s'estén als supòsits de suspensió i/o dissolució previstos per les lleis.



El Departament d'Empresa i Ocupació de la Generalitat de Catalunya actua com a òrgan tutelar de la Cambra de Comerç de Terrassa, se'ns perjudici de la Tutela que igualment exerceix l'Administració General de l'Estat en relació a les activitats d'interès general relatives al comerç exterior.

En l'àmbit econòmic i en relació als fons públics, la Cambra de Comerç de Terrassa es troba sotmesa a la fiscalització de la Sindicatura de Comptes de Catalunya (Article 35 de la Llei 4/2014).

2.4.- Funcions.

- Funcions públic-administratives.

En els apartats 1 i 2 de l'article 5 de la Llei 4/2014, que transcrivim a continuació, estableixen les funcions públic-administratives de les Cambres de Comerç.

1. *Les cambres oficials de comerç, indústria, serveis i navegació tenen les següents funcions de caràcter publicoadministratiu:*
 - a) *Expedir certificats d'origen i els altres certificats relacionats amb el tràfic mercantil, nacional i internacional, en els supòsits que prevegi la normativa vigent.*
 - b) *Recopilar els costums i usos mercantils, així com les pràctiques i els usos dels negocis i emetre certificats sobre la seva existència.*
 - c) *Ser un òrgan d'assessorament de les administracions públiques, en els termes que aquestes estableixin, per al desenvolupament del comerç, la indústria, els serveis i la navegació.*
 - d) *Dur a terme activitats de suport i estímul al comerç exterior.*
 - e) *Participar amb les administracions competents en l'organització de la formació pràctica als centres de treball inclosa en els ensenyaments de formació professional i en les accions i iniciatives formatives de la formació professional dual, en especial en la selecció i validació de centres de treball i empreses, en la designació i formació de tutors dels alumnes i en el control i avaluació del compliment de la programació, sense perjudici de les funcions que es puguin atribuir a les organitzacions empresarials en aquest àmbit.*
 - f) *Tramitar, en els casos que així ho requereixi l'Administració General de l'Estat, els programes públics d'ajudes a les empreses en els termes en què s'estableixin en cada cas, així com gestionar els serveis públics relacionats amb aquestes quan la seva gestió correspongui a l'Administració de l'Estat.*
 - g) *Gestionar, en els termes de l'article 8 d'aquesta Llei, un cens públic de totes les empreses, així com dels seus establiments, delegacions i agències radicats en la seva demarcació.*
 - h) *Actuar de finestretes úniques empresarials, quan siguin requerides per a això per les administracions públiques competents.*
 - i) *Col·laborar amb les administracions públiques en la simplificació administrativa dels procediments per a l'inici i exercici d'activitats econòmiques i empresarials, així com en la millora de la regulació economicoempresarial.*
 - j) *Impulsar actuacions dirigides a l'increment de la competitivitat de les petites i mitjanes empreses, i fomentar la innovació i transferència tecnològiques a les empreses.*
 - k) *Impulsar i col·laborar amb les administracions públiques en la implantació de l'economia digital de les empreses.*
 - l) *En cas que l'autoritat de gestió dels fons de la Unió Europea ho consideri procedent, les cambres poden participar en la gestió de fons de la Unió Europea dirigits a la millora de la competitivitat en les empreses.*
2. *També correspon a les cambres oficials de comerç, indústria, serveis i navegació l'exercici de les funcions publicoadministratives que s'enumeren a*



continuació, en la forma i amb l'extensió que determinin, si s'escau, les comunitats autònomes:

- a) *Proposar a les administracions públiques totes les reformes o mesures que considerin necessàries o convenients per al foment del comerç, la indústria, els serveis i la navegació.*
- b) *Col·laborar en l'elaboració, el desenvolupament, l'execució i el seguiment dels plans que es dissenyin per a l'increment de la competitivitat del comerç, la indústria, els serveis i la navegació.*
- c) *Col·laborar amb les administracions públiques com a òrgans de suport i assessorament per a la creació d'empreses.*
- d) *Col·laborar amb les administracions públiques mitjançant la realització d'actuacions materials per a la comprovació del compliment dels requisits legals i verificació d'establiments mercantils i industrials en compliment del que estableix la normativa general i sectorial vigent.*
- e) *Elaborar les estadístiques, les enquestes d'avaluació i els estudis que considerin necessaris per a l'exercici de les seves competències.*
- f) *Promoure i cooperar en l'organització de fires i exposicions.*
- g) *Col·laborar en els programes de formació establerts per centres docents públics o privats i, si s'escau, per les administracions públiques competents.*
- h) *Informar dels projectes de normes emanats de les comunitats autònomes que afectin directament els interessos generals del comerç, la indústria, els serveis o la navegació, en els casos i amb l'abast que l'ordenament jurídic determini.*
- i) *Tramitar els programes públics d'ajudes a les empreses en els termes que s'estableixin en cada cas, així com gestionar serveis públics relacionats amb aquestes, quan la seva gestió correspongui a l'administració autonòmica.*
- j) *Col·laborar amb l'administració competent informant dels estudis, treballs i accions que es duguin a terme per a la promoció del comerç, la indústria, els serveis i la navegació.*
- k) *Contribuir a la promoció del turisme en el marc de la cooperació i col·laboració amb les administracions públiques competents.*
- l) *Col·laborar amb les administracions competents per facilitar informació i orientació sobre el procediment d'avaluació i acreditació per al reconeixement de les competències professionals adquirides per experiència laboral, així com en l'aportació d'instal·lacions i serveis per a la realització d'algunes fases del procediment, quan les administracions esmentades ho estableixin.*
- m) *Les cambres de comerç també poden exercir qualsevol altra funció que les comunitats autònomes, en l'exercici de les seves competències, considerin necessàries.*

- **Funcions privades.**

D'acord amb l'apartat 3 de la Llei 4/2014, les Cambres de comerç, poden portar a terme altres activitats, que han de tenir caràcter privat i s'han de prestar en règim de lliure competència, que contribueixin a la defensa, suport o foment del comerç, la indústria, els serveis i la navegació, o que siguin d'utilitat per a l'acompliment de les finalitats indicades i, en especial, establir serveis d'informació i assessorament empresarial. Així mateix, poden difondre i impartir formació en relació amb l'organització i gestió de l'empresa; prestar serveis de certificació i homologació de les empreses i crear, gestionar i administrar borses de franquícia, de subproductes, de subcontractació i de residus, així com llotges de contractació, en compliment dels requisits que exigeix la normativa sectorial vigent per a l'exercici d'aquestes activitats.



També poden exercir activitats de mediació, així com d'arbitratge mercantil, nacional i internacional, de conformitat amb el que estableix la legislació vigent. Les funcions privades es troben sotmeses al Dret privat.

- **Naturalesa i finalitat**

També indicar la naturalesa i finalitat que es recullen a la Llei Bàsica de Cambres, l'esmentada Llei 4/2014, d'1 d'abril:

Article 2: **Naturalesa i règim jurídic.**

“Les Cambres Oficials de Comerç, Indústria, Serveis i Navegació són corporacions de dret públic amb personalitat jurídica i plena capacitat d'obrar per al compliment de les seves finalitats, que es configuren com a òrgans consultius i de col·laboració amb les Administracions Públiques, sense menyscar dels interessos privats que persegueixen. La seva estructura i funcionament hauran de ser democràtics.”

Article 3. **Finalitat.**

“Les Cambres Oficials de Comerç, Indústria, Serveis i Navegació tenen com a finalitat la representació, promoció i defensa dels interessos generals del comerç, la indústria, els serveis i la navegació, així com la prestació de serveis a les empreses que exerceixin les indicades activitats. Així mateix, exerciran les competències de caràcter públic que els atribueix aquesta Llei i les que els puguin ser assignades per les Administracions Públiques conforme els instruments que estableix l'ordenament jurídic.”

2.5.- Estructura Organitzativa

L'estructura organitzativa de les Cambres es regulen als articles 9 al 15 de la Llei 4/2014, d'1 d'abril, Bàsica de les Cambres Oficials de Comerç, Indústria, Serveis i Navegació, així com al reglament de règim interior propi de la Cambra.

“Article 9. **Organització**

1. Els òrgans de govern de les Cambres Oficials de Comerç, Indústria, Serveis i Navegació són el ple, el comitè executiu i el president.
2. A més, les Cambres comptaran amb un secretari general, personal directiu i el personal laboral necessari per al correcte acompliment de les seves funcions.
3. No podran formar part dels òrgans de govern, ser nomenats secretari general ni ocupar els llocs directius assenyalats en aquest article els qui estiguin inhabilitats per a ocupació o càrrec públic.

Article 10. **Ple**

1. El ple és l'òrgan suprem de govern i representació de la Cambra, que estarà compost per un nombre no inferior a 10 ni superior a 60 vocals, el mandat de les quals durarà quatre anys.
2. Els vocals que componen el ple estaran determinats en els següents grups:
 - a) Com a mínim, dos terços dels vocals del ple seran els representants de totes les empreses pertanyents a les Cambres en atenció a la representativitat dels diferents sectors econòmics que es determinarà conforme els criteris que s'estableixin per l'administració tutelar tenint en consideració la seva aportació al PIB, el nombre d'empreses i l'ocupació. Aquests vocals seran triats mitjançant sufragi lliure, igual, directe i secret,



- entre totes les persones físiques i jurídiques que exerceixin una activitat comercial, industrial, de serveis i de navegació en la demarcació.
- b) Representants d'empreses i persones de reconegut prestigi en la vida econòmica dins de la circumscripció de cada Cambra, en la forma que determini l'administració tutelar, a proposta de les organitzacions empresarials intersectorials i territorials més representatives. A aquest fi, les citades organitzacions empresarials presentaran la llista de candidats proposats en nombre que correspongui a les vocalies a cobrir.
 - c) Representants de les empreses de major aportació voluntària en cada demarcació, triats en la forma que es determini per l'administració tutelar.
3. Podran assistir a les reunions del ple, amb veu però sense vot, les persones de reconegut prestigi de la vida econòmica de l'àmbit territorial de demarcació de la Cambra. A tal fi, el president proposarà als vocals de les lletres a), b), i c) una llista de candidats que superi en un terç el nombre de vocalies a triar.
 4. Els membres del ple enumerats en les lletres a), b), i c) triaran al president de la Cambra així com a les persones de reconegut prestigi previstes en l'apartat.
 5. El nombre de les vocalies de cadascun dels grups determinats en els apartats anteriors serà establert per les administracions tutelars, garantint en tot cas que, com a mínim, dos terços d'aquestes corresponguin a els representants de totes les empreses pertanyents a les Cambres triats per sufragi lliure, igual, directe i secret.
 6. El secretari general i el director gerent, si ho hi hagués, assistiran, amb veu però sense vot, a les reunions del ple.

Article 11. **Comitè executiu**

El comitè executiu és l'òrgan permanent de gestió, administració i proposta de la Cambra i estarà format per el president, vicepresidents, el tesorero i els membres del ple que es determinin. L'administració tutelar regularà el nombre de membres integrants del comitè, podent designar a un representant que haurà de ser necessàriament convocat a les reunions de l'indicat òrgan de govern. Així mateix, el secretari general i el director gerent, si n'hi hagués, assistiran, amb veu però sense vot, a les reunions del comitè executiu.

Article 12. **President**

El president, que serà triat pel ple en la forma que determini el Reglament de Règim Interior, ostentarà la representació de la Cambra i la presidència de tots els seus òrgans col·legiats, essent responsable de l'execució dels seus acords.

Article 13. **Secretari general**

1. Les Cambres tindran un secretari general que haurà de ser llicenciat o titulat de grau superior. Aquest lloc estarà sotmès al règim de contractació laboral.
2. El ple nomenarà i cessarà al secretari general mitjançant acord motivat adoptat per la meitat més un dels seus membres. El nomenament tindrà lloc prèvia convocatòria pública de la vacant.
3. Entre les funcions del secretari general constaran assistir a les reunions del ple i el comitè executiu amb veu però sense vot i vetllar per la legalitat dels acords adoptats pels òrgans de govern



Article 14. **Director gerent.**

1. Les cambres poden nomenar un director gerent, amb les funcions executives i directives que se li atribueixin, que ha de ser llicenciat o titulat de grau superior. Aquest lloc està sotmès al règim de contractació laboral.
2. Correspon al ple el nomenament i cessament del director gerent, a proposta del president i per acord motivat per la meitat més un dels seus membres, amb la finalitat de garantir la idoneïtat per al bon exercici de les seves funcions.
3. Quan no hi hagi director gerent, les seves funcions les ha d'assumir el secretari general.

Article 15. **Personal**

El personal al servei de les Cambres quedarà subjecte a la normativa laboral vigent."

En base a aquesta normativa, els òrgans de govern de la Cambra són els següents:

ELS ÒRGANS DE GOVERN I CONSULTIUS DE LA CAMBRA DE COMERÇ DE TERRASSA

L'any 2019 s'ha procedit a la renovació dels òrgans de govern de la Cambra, la resolució EMC/3102/2018, de 18 de desembre, de convocatòria d'eleccions per a la renovació dels òrgans de govern de les cambres oficials de comerç, indústria, serveis i navegació de Catalunya donava inici a la convocatòria d'eleccions. Assenyalar que en aquest procés, un dels canvis més significatius ha estat l'ampliació en el nombre de membres del Ple, passant de 39 membres a 45, representatius dels diferents sectors d'activitat econòmica, així com la creació d'una nova categoria per accedir a ser membre del Ple, com és la de les empreses de major aportació voluntària.

El dia 13 de juny va tenir lloc la reunió constitutiva del nou Ple de la Cambra de Comerç, Indústria i Serveis de Terrassa, en el transcurs de la sessió, els integrants del Ple, van elegir el Comitè Executiu i el President de la institució per al mandat 2019-2023. Els components dels òrgans de govern de la Cambra es relacionen als apartats següents.

(A) EI PLE

El Reglament de règim interior de la Cambra Oficial de Comerç, Indústria i Serveis de Terrassa recull en el seu article 8 el concepte i composició del Ple.

El Ple és l'òrgan suprem de govern i representació de la Cambra i està compost per 45 membres, d'acord amb les següents agrupacions:

- a) 30 membres o vocals que hauran de ser elegits mitjançant sufragi lliure, igual, directe i secret entre tots els electors de la Cambra, classificats en grups i categories en la forma i el nombre assenyalat per l'annex primer d'aquest reglament, de manera que estiguin representats en el Ple els interessos econòmics generals i hi tinguin adequada presència les diverses modalitats comercials, industrials i de serveis de l'àmbit territorial de la Cambra, d'acord amb la importància econòmica relativa dels diversos grups econòmics.
- b) 5 membres o vocals que hauran de ser elegits pels altres membres del Ple a què es refereix l'apartat a) anterior, entre persones de reconegut

prestigi en la vida econòmica dins l'àmbit territorial de la Cambra, a proposta de les organitzacions empresarials a la vegada intersectorials i territorials més representatives en l'esmentat àmbit territorial i que tinguin la condició legal de més representatives.

- c) 10 seran representants d'empreses de major aportació voluntària, elegides per la resta d'empreses de la demarcació que tinguin la consideració d'aportadors a la Cambra.

A continuació es presenta l'estructura i representacions del Ple per sectors, en el moment de la seva constitució en les últimes eleccions i el ple constituent de 13 de juny de 2019.

Membres PLE
(Mandat 2019 – 2023)

Descripció		Empresa
Indústries extractives no metàl·liques, petroli, energia i aigua		HORMICON, SA
Extracció i producció de metalls, productes metàl·lics, maquinària i equips		LAMP, SAU
		LAUDA ULTRACOOOL, SLU
Indústries: tèxtils, confecció, cuir i calçat, paper, arts gràfiques i suports enregistrats		MON TERRASSA SL
Indústria química, cautxú i plàstiques		KERN PHARMA, SLU
		PROQUIMAC PFC, SA
		TENYCOL SL
Materials de transport		FICO-TRIAD, SA
Fusta, suro i altres manufactureres, indústries de l'alimentació, begudes i tabac		PASTISART, SA
Construcció		BALDO I ASSOCIATS CONSTRUCTORA SL
		TALLERES LOAM E HIJOS, SL
Comerç i reparacions		
8.1	Comerç a l'engròs i intermediaris, i venda, manteniment i reparació de vehicles de motor	CLINIC BIKES, SL
		IMC TOYS, SA
		TALLERES GIBRALTAR, SL
8.2	Comerç al detall; llevat vehicles de motor i altres reparacions	FERRETERIA IND. A. ESQUERDA, SL
		GERD RIUS DIETÉTICA, SL
		INVERSIONES GIREX, SA
Hoteleria		JIMMAN 07, SL
Transports, emmagatzematge i comunicacions		SANDI TRUCK, SL
Mediació financera		VIDAL GOMÀ GESTIÓ, SL
Activitats immobiliàries i lloguers; serveis empresarials		
12.1	Lloguer i Activitats immobiliàries	AMBAR IMMOBILIARIA 2014 SL
		MASACHS ADMINISTRACIÓ, SL
		PATMINA, SLU
12.2	Activitats informàtiques, recerca i desenvolupament, altres activitats	CATALONIA INDEPENDENT INVESTMENTS, SL



		GABINET ROVIRA, SL
		SOLUTIONS & DECISIONS, SL
Altres serveis destinats a la venda		
13.1	Educació, activitats sanitàries i veterinàries, serveis socials, activitats de sanejament públic i serveis personals	ACONDICIONAMIENTO TARRASENSE
		PROMOCION DE ESCUELAS SL
13.2	Activitats recreatives, culturals, esportives	ANALISI QUIMICA INAL, SLP
		CONEIX PROJECT MANAGEMENT, SL
OO.EE		CECOT
MAJOR APORTACIÓ VOLUNTÀRIA		AZBIL TELSTAR TECHNOLOGIES, SLU
		CASA TEVA FEINA NOSTRA, SL
		CIRCUTOR, SA
		EUROFRAGANCE, SLU
		GERMANS BOADA, SA
		GET A PARTNER, SL
		KAO CHIMIGRAF, SL
		PALET ALBERCA, SL
		SERAFI INDUSTRIA GRAFICA PUBLICITARIA, SA
		XAVAL MUSEUMS, SA

(B) El Comitè Executiu

El Reglament de règim interior de la Cambra Oficial de Comerç i Serveis de Terrassa recull en el seu article 14 el concepte i composició del Comitè Executiu:

El Comitè Executiu és l'òrgan permanent de gestió, administració i de proposta de la Cambra. És un òrgan col·legiat compost per dotze membres i format per: el President/a, el Vicepresident/a primer/a, el Vicepresident/a segon/a, el Vicepresident/a tercer/a, el Tresorer/a, i set Vocals.

Actuarà de secretari/ària, amb veu però sense vot, el/la de la corporació.

El director/a gerent assistirà a les sessions del Comitè Executiu amb veu però sense vot.

Dels acords del Comitè Executiu seran responsables col·legiadament tots els assistents amb dret a vot, llevat que hagin votat en contra i fet les oportunes reserves, les qual es reflectiran a l'acta



Membres COMITÈ EXECUTIU

El Comitè Executiu actua com a òrgan permanent de gestió, administració i proposta de la Cambra. Està format pel President, tres Vicepresidents, el Tresorer i set Vocals, elegits tots ells entre els membres del Ple.

Comitè executiu: Format per membres del Ple segons el detall adjunt.

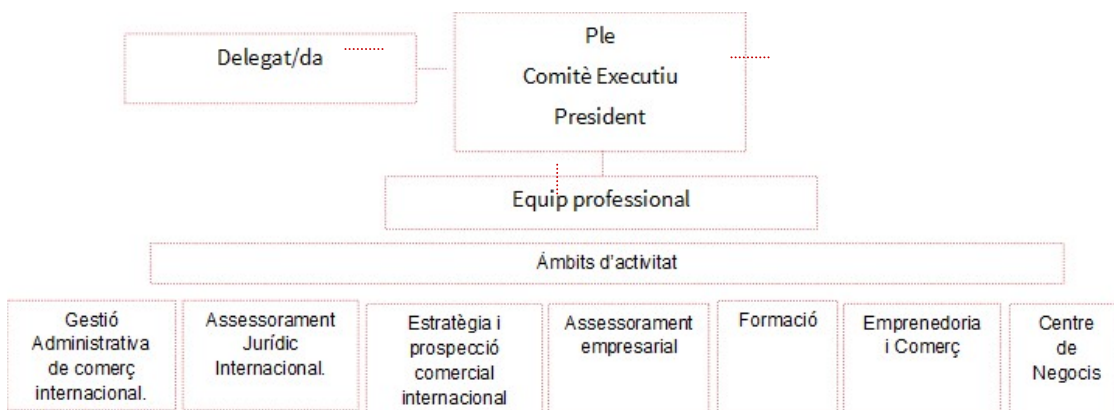
- President: Ramon Talamàs i Jofresa
- Vicepresident Primer: Santiago Sabatés i Mas
- Vicepresident Segon: Juan Ignacio Navarro i Villanueva
- Vicepresidenta Tercera: Natàlia Cugueró i Escofet
- Tresorer: Emili Pablos i Prunera
- Vocal: Emilià Làzaro i Gomà
- Vocal: Francesca Novell i Ramos
- Vocal: Jordi Roset i Chaler
- Vocal: Pere Rodríguez i Carbó
- Vocal: Jordi Rodríguez i Ripollès
- Vocal: Miquel Serracanta i Domènech
- Vocal: Albert Ventura i Mallofré

(C) CONSELL DE LA DELEGACIÓ DE CASTELLBISBAL, RUBÍ I SANT CUGAT DEL VALLÈS

La Delegació de la Cambra està ubicada al carrer Vallespir número 19 de Sant Cugat del Vallès i per al mandat 2019-2023 el càrrec de Delegada va recaure en la Sra. Maria Rius i Soler, nomenada pel Ple de la Cambra a proposta del President de l'entitat.

2.6.- Organigrama.

Essent que l'estructura que dimana dels diferents òrgans és la següent:



2.7.- Personal Laboral - Organització professional

Des d'un punt de vista organitzatiu, destacar que existeixen dos àmbits diferents en l'organització professional: el relacionat amb la prestació directa de serveis i organització d'activitats i el relacionat amb les activitats de back-office.



El nivell de flexibilitat i interdependència de tots els components de l'equip és fonamental per poder posar el valor tot el talent i coneixement de les persones per potenciar els serveis i l'optimització de la gestió.

Es funciona sota un model organitzatiu adhocràtic i organitzat principalment per projectes. Aquest model organitzatiu no té una estructura definida, ja que el seu disseny pot adoptar diferents formes, segons quines siguin les necessitats de resposta a les tasques i objectius a desenvolupar.

Es basa en l'aplicació dels principis de l'equilibri intern, essent a més important la seva gestió orientada als objectius i l'èmfasi en el treball en equip, gràcies a la motivació, participació i comunicació entre els seus membres.

Aquest tipus d'organització és la conseqüència d'unes actituds positives per al treball en grup i unes aptituds professionals destacades i molt qualificades, la qual cosa fa que sigui característica en empreses petites i mitjanes amb processos productius per comanda i flexibles. Aquest model és usual en empreses d'enginyeria o de consultoria.

No obstant s'identifiquen actualment dins de l'organització les funcions del Director Gerent i Secretària General, recollits directament per la normativa cameral, i diferents direccions i responsables de caire tècnic en l'administració i la prestació dels serveis, organització d'activitats i en la gestió interna, així com les persones amb funcions de suport i auxiliars pels diferents projectes de la Cambra.

2.8.- Participació en altres persones jurídiques.

Per a l'exercici de les seves funcions, Les Cambres de comerç també poden promoure i participar en tota classe de persones jurídiques.

- Les persones jurídiques en què participa la Cambra de Comerç de Terrassa són:

1. CONSELL GENERAL DE CAMBRES DE CATALUNYA
2. CÁMARA D'ESPANYA
3. TAULA DE COMERÇ LOCAL DE L'AJUNTAMENT DE TERRASSA
4. GRUP DE TREBALL DE TURISME GASTRONÒMIC DE L'AJUNTAMENT DE TERRASSA
5. CONSELL MUNICIPAL DE MEDI AMBIENT DE L'AJUNTAMENT DE TERRASSA
6. CONSELL DE LA FORMACIÓ PROFESSIONAL DE TERRASSA
7. COMISSIÓ LOCAL DE PROTECCIÓ CIVIL DE TERRASSA
8. CONSELL UNIVERSITARI DE TERRASSA
9. CONSELL MUNICIPAL DE SEGURETAT CIUTADANA DE TERRASSA
10. PACTE PER LA MOBILITAT DE L'AJUNTAMENT DE TERRASSA
11. OBSERVATORI DE L'AIGUA DE TERRASSA
12. PACTE PER L'OCUPACIÓ DE TERRASSA
13. CONSELL DE LA FORMACIÓ PROFESSIONAL DE RUBÍ
14. TAULA DE LA COMPETITIVITAT DE RUBÍ
15. PATRONAT DE LA FUNDACIÓ PER AL COMERÇ, INDÚSTRIA I SERVEIS DE SANT CUGAT DEL VALLÈS (Sant Cugat Actiu)
16. PACTE PER LA REINDUSTRIALITZACIÓ DEL VALLÈS OCCIDENTAL
17. ASSOCIACIÓ ÀMBIT B-30
18. TAULA DE QUALITAT DEL PROJECTE SICTED
19. PATRONAT DE LA FUNDACIÓ ESPECIAL ANTIGA CAIXA DE TERRASSA
20. ASSOCIACIÓ PER L'ARBITRATGE I TRIBUNAL ARBITRAL DE TERRASSA
21. PROINTESA (Promocions Industrials de Terrassa SA)
22. SOCIETAT D'APARCAMENTS DE TERRASSA SA
23. FEM VALLÈS
24. UNIÓ DE POLÍGONS INDUSTRIALS DE CATALUNYA

3. INFORMACIÓ ECONÒMICA I PRESSUPOSTÀRIA

3.1. Règim econòmic pressupostari.

D'acord amb l'article 19 de la Llei 4/2014, els ingressos de les Cambres poden provenir de :

- a) *Els ingressos ordinaris i extraordinaris obtinguts pels serveis que prestin i, en general, per l'exercici de les seves activitats.*
- b) *Els productes, rendes i increments del seu patrimoni.*
- c) *Les aportacions voluntàries d'empreses o entitats comercials.*
- d) *Els llegats i donatius que puguin rebre.*
- e) *Els procedents de les operacions de crèdit que es facin.*
- f) *Qualsevol altres que els puguin ser atribuïts per llei, en virtut de conveni o per qualsevol altre procediment de conformitat amb l'ordenament jurídic.*

Les Cambres de Comerç auditen els seus comptes anuals, sotmeten a aprovació de l'òrgan tutelar tant els pressupostos com els comptes anuals, i es troben sotmeses a la fiscalització de la Sindicatura de Comptes.

Així mateix, les Cambres de Comerç han de mantenir una comptabilitat diferenciada en relació a les seves activitats públiques i privades, sense perjudici de la unitat dels comptes anuals.

La Cambra té uns ingressos corresponents a les seves funcions públiques i a les seves funcions privades, i alhora, les funcions públiques se sustenten amb recursos privats provinents de les empreses.

Atenent que la Llei 19/2014, de transparència, assenyalava que les corporacions de dret públic estan subjectes a la Llei per les funcions públiques administratives que desenvolupen, indicar que el pes del pressupost assignat a les partides públiques és el que s'identifica a continuació, assenyalant el percentatge que prové de recursos dineraris públics i quins de caire privat.

Del total d'ingressos derivats d'activitats públiques, un 53% corresponen a finançament privat i un 47% a ingressos provinents de les AAPP.

Del total d'ingressos de la Cambra, un 33% provenen del finançament de les activitats públiques per part de les diferents Administracions Públiques (AAPP).

3.2. Convenis i subvencions administracions públiques - fons públics i projectes europeus.

Els fons públics que es previst percebre durant l'exercici 2019, deriven tots de subvencions o convenis de col·laboració amb administracions públiques. Tots els fons públics que es perceben tenen un destí finalista vinculat a un servei o activitat concreta que genera les seves corresponents despeses d'activitat. Alguns d'aquests convenis o subvencions no s'atorguen directament o de forma exclusiva a la Cambra de Comerç de Terrassa, sinó que s'insereixen dins de programes públics que executen el conjunt de les cambres de Comerç catalanes o espanyoles. Aquest fet suposa que part d'aquests fons públics es percebi de la Cambra de Comerç, Indústria, Serveis i Navegació d'Espanya o bé del Consell General de les Cambres Catalanes.

La **previsió** pressupostària per a l'exercici 2020 sobre els fons públics a percebre de la Cambra de Comerç de Terrassa és de 636.467,75 Euros representant **un percentatge del 26% respecte** el total dels ingressos pressupostats:

Concepte	Import
Altres ingressos	63,330.00
Encàrrec de Gestió Departament d'Empresa i Coneixement : Oficina de Gestió Empresarial	33,330.00
Conveni Ajuntament de Terrassa : Suport a la internacionalització de les empreses	30,000.00
Subvencions	573,137.75
Secretaría de Estado de Comercio / FEDER : Plan Integral de Apoyo a la competitividad del Comercio Minorista	33,600.00
Ajuntament de Terrassa: Projecte "Acceleració en òrbita"	6,000.00
Ajuntament de Terrassa: Projecte Terrassa 4.0 plans d'acció	6,250.00
Programa <i>TICCámaras FEDER</i>	5,000.00
Fons Social Europeu : Programa integral de cualificación y empleo	291,287.75
Departament d'Empresa i Coneixement : Promoció de la internacionalització de l'empresa catalana	20,000.00
Departament d'Empresa i Coneixement : Foment de l'Emprenedoria	10,000.00
Diputació de Barcelona : Jornada d'Emprenedoria	11,000.00
Comissió Europea: Projectes de promoció empresarial	190,000.00

A continuació descrivim les accions, programes, projectes que durant l'exercici 2020 la Cambra de Comerç de Terrassa preveu executar:

- **Consell de Cambres de Catalunya. Conveni Marc amb el Departament d'empresa i Coneixement de la Generalitat de Catalunya.** El Consell de Cambres de Catalunya té previst renovar el conveni marc que signa amb la Generalitat de Catalunya que comprèn diverses línies d'actuació. Les línies d'activitat són relatives als programa d'inici a l'exportació i missions internacionals, la participació en altres programes de desenvolupament empresarial (TICs, empenedoria, Responsabilitat Social Corporativa, ICAEN, Comerç i Turisme).
- **Generalitat de Catalunya – OGE-.** Inclòs i gestionat dins del Conveni marc entre el Consell de Cambres de Catalunya i la Generalitat de Catalunya. La Cambra disposa d'una OGE – Oficina de Gestió Empresarial - que actua com a punt per a la realització de tràmits administratius davant de la Generalitat de Catalunya.
<http://www20.gencat.cat/portal/site/canalempresa>
- **Cámara de España – Competitividad comercio minorista-.** Conveni signat amb la Cámara de España per accions d'assessorament i tallers formatius adreçats al sector del comerç minorista.
- **Ajuntament de Terrassa: Suport a la internacionalització de les empreses.** Conveni subscrit amb l'Ajuntament de Terrassa per al suport de les empreses del municipi en la seva internacionalització.



- **Cámara de España – Programa PICE-**. En el *Programa Integral de Cualificación y Empleo – PICE* – hi participen diverses administracions públiques i el seu finançament és bàsicament provinent de la U.E. La Cambra n'és un actor principal en el demarcació i hi participa via conveni signat amb la Cámara de España. <http://www.empleoygarantiajuvenil.es/>
- **Cámara de España – TICCámaras** , programa adreçat a la millora dels negocis mitjançant les noves tecnologies. Finançat per FEDER.
- **Ajuntament de Terrassa: Projecte "Acceleració en òrbita"**. Conveni subscrit amb l'Ajuntament de Terrassa per al suport de les empreses del municipi en els àmbits de la innovació, les tecnologies i la internacionalització.
- **Ajuntament de Terrassa: Projecte Terrassa 4.0 plans d'acció**. Conveni subscrit amb l'Ajuntament de Terrassa amb l'objectiu d'incrementar el grau de penetració de les tecnologies d'indústria 4.0 com a eina per millorar la competitivitat de les empreses.
- **Diputació de Barcelona : Jornada d'Emprenedoria**. Subvenció atorgada per la Diputació de Barcelona com a suport a l'acció de la Jornada d'emprenedoria com event multitudinari que concentra a emprenedors i els hi dona eines i networking.
- **Projectes de promoció empresarial - Projectes europeus**
La Cambra de Terrassa, en el marc de la seva vocació internacional, lidera i participa en diversos projectes europeus vinculats al món de l'empresa. En concret, l'any 2020 els projectes que es van desenvolupar són els següents:

Projecte	Temàtica	Disponible per a les empreses	Més informació
Eukcem II	Desenvolupament de continguts online per ajudar als gestors de intercanvis internacionals	Portal de continguts online disponibles per centres formatius i empreses que vulguin participar en pràctiques internacionals	http://eu-mobility.eu/
CHIMERA	Promoure la internacionalització i la competitivitat de les empreses del sector creatiu	Trobades internacionals, B2B, sessions de formació i acompanyament d'empreses dels sectors creatius	https://chimera.interreg-med.eu/
AC4SME	Accions per promoure la Formació Professional Dual a les Pimes	Continguts formatius per a tutors d'empreses que vulguin tenir estudiants de FP dual	http://www.ac4sme.eu



GRASPINNO	Eines informàtiques per a la compra pública amb criteris verds	Comunitat d'empreses i organitzacions de tecnologies mediambientals, eficiència energètica i energies renovables. Les empreses es poden registrar en línia i contactar amb altres empreses i institucions del sector	https://graspinno.interreq-med.eu/
WINGS 4SUCCESS	Formació de facilitadors de la comunicació interna dels recursos humans a l'empresa	Formació de facilitadors d'empresa per a la comunicació interna dels recursos humans i la comunicació inter-generacional a l'empresa.	http://www.wings4success.eu
Erasmus per a nous Emprenedors	Intercanvi de nous emprenedors europeus amb estades a empreses consolidades d'altres països. 150 participants ja s'han beneficiat d'aquest programa que permet l'intercanvi de know-how entre un empresari consolidat i un nou emprenedor d'un altre país de la UE	Les empreses catalanes poden acollir un nou emprenedor de la UE a la seva empresa, que treballarà a projectes de l'empresa d'acollida a canvi d'ajut en el seu propi projecte emprenedor. Els nous emprenedors catalans poden gaudir d'una beca per fer una estada a la UE en una empresa consolidada per aprendre i col·laborar amb una empresa europea	internationalprojects@cambraterrassa.org

3.3. Retribució del personal laboral

Tot el personal de la Cambra es troba sotmès al Dret laboral i li és d'aplicació el Conveni Col·lectiu d'Oficines i Despatxos (Resolució TSF/2442/2017), de conformitat amb allò que disposa l'article 15 de la Llei 4/2014, d'1 d'abril, Bàsica de les Cambres Oficials de Comerç, Indústria, Serveis i Navegació.

El reglament de règim interior preveu a l'article 80 el procediment de contractació i de les incompatibilitats.

Correspon al Comitè Executiu establir el procediment de contractació del personal de la Cambra, el qual haurà de respectar els principis de publicitat i concurrència, excepte en els casos dels càrrecs directius, personal temporal i aquells altres en què la naturalesa del lloc de treball o les circumstàncies de la contractació siguin incompatibles amb aquells principis.

Les incompatibilitats en matèria de personal al servei de la Cambra es regiran per les disposicions de l'Estatut dels Treballadors.

El personal de la institució, en funció de la seva descripció de treball, desenvolupa activitats tant en l'àmbit de les funcions públiques com en l'àmbit de les activitats privades.

Retribucions fixes brutes anuals de l'exercici 2019 agrupades per categories professionals.



	Retribució bruta anual (*)
Direcció	176.033 €
Responsables	292.462 €
Tècnics i personal de suport	342.766 €

(*) La meritació del salari es distribueix en 12 mensualitats més dos pagues extres (juny i desembre).

Cal indicar que en funció dels objectius i dels reptes de l'exercici pot establir-se per a la consecució dels mateixos una liquidació addicional variable a l'exercici següent, cercant d'aquesta forma, sistemes d'equitat interna i externa.

3.4. Dels òrgans de govern: de la seva no retribució.

Els membres dels òrgans de govern de la Corporació (Ple, Comitè Executiu i President) **NO perceben** cap tipus de retribució per el desenvolupament de les seves funcions. Tampoc els òrgans consultius que configuren les diferents representacions en Comissions o grups de treball perceben cap retribució per l'acompliment de les seves funcions.

L'Article 72 del Reglament de règim interior de la Cambra recull que els membres dels òrgans de govern de La Cambra, així com els membres de les Comissions Consultives o qualsevol altra persona que ostenti una representació en nom de La Cambra, no percebrà cap retribució.

No obstant, i als efectes de rescabalar-se de les despeses meritades en l'exercici del seu càrrec o representació s'establiran indemnitzacions en base a la proposta de criteris que el Comitè Executiu elevarà al Ple i que comprendran com a conceptes: (i) el desplaçament ; (ii) l'allotjament i (ii) la manutenció.

Cal indicar en aquest sentit, que aquest article no ha estat d'aplicació, atenent que per acord del Ple de data 21 de març de 2011 es va suspendre els seus efectes, i per tant, **els membres dels òrgans de govern i representants de la corporació no han percebut cap concepte en retribució o dietes.** També l'Article 13 del Reglament de règim interior de la Cambra estableix el següent en relació a la Contractació amb membres del Ple.

La contractació d'obres i serveis de la Cambra a favor de membres del Ple o de persones que els representin només pot fer-se amb subjecció als principis de publicitat i concurrència.

La Cambra es regula per unes instruccions internes de contractació publicades a la seva pàgina web:

<https://www.cambraterrassa.org/perfil-del-contractant/>

3.5. Pressupost i comptes anuals

A continuació es fa referència als Comptes Anuals Auditats, així com la Memòria d'activitats:

ÚLTIMS COMPTES ANUALS AUDITATS: EXERCICI 2019

Veure a l'enllaç següent:

<https://www.cambraterrassa.org/wp-content/uploads/2019/02/2017-Auditoria-i-CCAA.pdf>

MEMÒRIA D'ACTIVITAS DE LA CAMBRA. EXERCICI 2019

http://www.cambraterrassa.es/ct/institucional:Cos/actinstitucional:memoria_activitats

PRESSUPOST 2020

PRESSUPOST ORDINARI D'INGRESSOS I DESPESES 2020	
INGRESSOS DE L'ACTIVITAT	2,396,342.75 €
INGRESSOS FINANCERS	16,000.00 €
TOTAL INGRESSOS	2,412,342.75 €
DESPESES DE PERSONAL	1,166,971.07 €
ALTRES DESPESES	1,360,975.45 €
AMORTITZACIONS	84,660.00 €
TOTAL DESPESES	2,612,606.52 €
PRESSUPOST ORDINARI D'INGRESSOS I DESPESES 2020	
INGRESSOS ORDINARIS	2,412,342.75 €
DESPESES ORDINÀRIES	2,612,606.52 €
APLICACIÓ DE ROMANENTS	200,263.77 €
RESULTAT PRESSUPOSTARI	0.00 €
PRESSUPOST ORDINARI D'INVERSIONS	40,000.00 €



SOL·LICITUD D'ACCÈS A INFORMACIÓ PÚBLICA (*) ()**

Nom i Cognoms:

DNI/NIF:

Adreça:

Població i Codi Postal:

Adreça Electrònica:
(Preferible)

Telèfon:

En representació de (Si escau indiqui les dades personals de la persona jurídica representada i la representació en que actua):

EXPOSO que d'acord amb els articles 26 i següents de la *Llei 19/2014, del 29 de desembre, de transparència, accés a la informació pública i bon govern* (feu constar **la informació precisa** que es sol·licita):

SOL·LICITO:

(*) Es considera informació pública la que afecta de les funcions públic-administratives que exerceix la Cambra de Comerç de Terrassa, amb exclusió de les funcions privades.

(**) Si escau, el sol·licitant haurà de fer front al cost que es generi (p.ex. enviament postal, realització de fotocòpies, ...).

En omplir aquest formulari, t'informem que les teves dades personals seran tractades per la Cambra Oficial de Comerç, Indústria i Serveis de Terrassa com a Responsable del Tractament amb la finalitat de donar-te d'alta com usuari i poder enviar informació dels serveis i/o activitats que organitzem, participem o col·laborem. No es preveu la cessió de dades a tercers excepte obligació legal. Podràs exercir els teus drets d'accés, rectificació o supressió, oposició, limitació del tractament i portabilitat, així com revocar el teu consentiment en qualsevol moment, mitjançant escrit juntament amb la teva acreditació d'identitat, dirigint-te a la següent adreça: protecciondades@cambraterrassa.org. Per a més informació consulta la nostra [Política de Privacitat](#)