

Blasco de Garay, 29-49
08224 TERRASSA
Tel. 93 733 98 33
Fax 93 789 11 65
info@cambraterrassa.es
www.cambraterrassa.es

Delegació
Vallespir, 19, 1a planta
08173 SANT CUGAT DEL VALLÈS
Tel. 902 33 98 33
delegacio@cambraterrassa.es

Castellbisbal
Gallifa
Matadepera
Olesa de Montserrat
Rellinars
Rubí
Sant Cugat del Vallès
Sant Llorenç Savall
Terrassa
Ullastrell
Vacarisses
Viladecavalls

CAMBRA OFICIAL DE COMERÇ, INDÚSTRIA I SERVEIS DE TERRASSA

INFORME DE TRANSPARÈNCIA - ACCÉS A LA INFORMACIÓ

EXERCICI 2017

Juny 2018



La Cambra
Cambra de Comerç
de Terrassa





ÍNDEX:

1. INTRODUCCIÓ

2. *INFORMACIÓ INSTITUCIONAL I ORGANITZATIVA*

- 2.1. Naturalesa jurídica i finalitats de la Cambra
- 2.2. Normativa reguladora
- 2.3. Relacions institucionals
- 2.4. Funcions
- 2.5. Estructura Organitzativa
- 2.6. Organigrama
- 2.7. Personal laboral. Organització professional
- 2.8. Participació en altres persones jurídiques

3. *INFORMACIÓ ECONÒMICA I PRESSUPOSTÀRIA*

- 3.1. Règim econòmic-pressupostari.
- 3.2. Convenis i subvencions administracions públiques - fons públics.
Projectes europeus.
- 3.3. Retribució del personal laboral
- 3.4. Dels òrgans de govern: de la seva no retribució
- 3.5. Pressupost i comptes anuals

Data: 30 de juny de 2018



CAMBRA OFICIAL DE COMERÇ, INDÚSTRIA I SERVEIS DE TERRASSA

1. INTRODUCCIÓ

El present document s'elabora en compliment el que es disposa la *Llei 19/2014, del 29 de desembre, de transparència, accés a la informació pública i bon govern*.

El seu article 3.1. a) inclou, dins de l'àmbit d'aplicació d'aquesta llei, les **Corporacions de Dret públic en allò que afecta l'exercici de llurs funcions públiques**.

Concretament la Cambra de Comerç de Terrassa és cridada a desenvolupar i facilitar la informació que es troba subjecte en allò que afecta a l'exercici de llurs funcions públiques i és el que dóna resposta el present document que es difon a través del web de la pròpia Cambra, donant compliment a l'article 5.1 de la Llei 19/2014, que assenyalava: "*1. Els subjectes obligats han d'adoptar les mesures necessàries per a facilitar a les persones el coneixement de la informació pública. **La informació subjecta al règim de transparència s'ha de fer pública en les seues electròniques i els llocs web dels subjectes obligats, d'una manera clara, estructurada i en format reutilitzable***".

Per a complementar la informació podeu accedir al nostre web:

<https://www.cambraterrassa.org/que-es-la-cambra/>

2. INFORMACIÓ INSTITUCIONAL I ORGANITZATIVA

2.1.- Naturalesa jurídica i finalitats de la Cambra.

La Cambra oficial de Comerç, Indústria i Serveis de Terrassa, fundada el 29 de juny de 1886, és una Corporació de Dret públic amb personalitat jurídica i plena capacitat d'obrar per al compliment dels seus fins, i es configura com un òrgan consultiu i de col·laboració de les administracions públiques, i que té com a finalitat la representació, promoció i defensa dels interessos generals del comerç, la indústria i els serveis, així com la prestació de serveis a les empreses.

La demarcació territorial de la Cambra de Comerç de Terrassa comprèn els següents municipis: Castellbisbal, Gallifa, Matadepera, Olesa de Montserrat, Rellinars, Rubí, Sant Cugat del Vallès, Sant Llorenç Savall, Terrassa, Ullastrell, Vacarisses i Viladecavalls.

Totes les persones físiques o jurídiques que duguin a terme activitats comercials, industrials o de serveis en l'àmbit territorial de la demarcació



La Cambra

Cambra de Comerç
de Terrassa

formen part, per llei, de la Cambra, sense que aquesta adscripció obligatòria suposi cap tipus de càrrega administrativa o econòmica.

- **Interrelació amb altres Cambres.**

La Cambra de Comerç de Terrassa participa en la composició del **Ple del Consell General de Cambres de Catalunya**, Corporació de Dret públic on hi estan representades totes les Cambres de comerç catalanes.

La Llei 4/2014 va suposar la creació de la **Cambra Oficial de Comerç, Indústria, Serveis i Navegació d'Espanya**, en els òrgans de representació i govern de la qual no hi participa la Cambra de Comerç de Terrassa.

2.2.- Normativa reguladora

La normativa que regula a les Cambres és la següent:

- Llei 4/2014, de 1 d'abril, Bàsica de Cambres Oficials de Comerç, Indústria, Serveis i navegació (Estatal).
- Llei 14/2002, de 27 de juny, de les Cambres Oficials de Comerç, Indústria i navegació de Catalunya i del Consell General de les Cambres. (Parlament de Catalunya), en tot allò que no ha estat desplaçada per la Llei 4/2014, d'1 d'abril.
- L'Ordre de 15 de desembre de 2000, per la qual s'aproven les normes de gestió econòmica i financera de les Cambres oficial de Comerç, Indústria i Navegació de Catalunya, en tot allò no modificat per l'anterior normativa.
- *Reglament de Règim Interior de la Cambra Oficial de Comerç, Indústria i Serveis de Terrassa, aprovat pel Ple de 28 de gener de 2008, modificat pel Ple de 12 de juliol de 2010. Aquest Reglament està pendent d'adaptació a la nova normativa bàsica a l'espera del desplegament de la llei catalana.*

També hi ha normativa que se li aplica en l'àmbit de transparència com és:

- *Llei estatal 19/2013, de 9 de desembre, de transparència, accés a la informació pública i bon govern*
- *Llei catalana 19/2014, del 29 de desembre, de transparència, accés a la informació pública i bon govern (en endavant, Llei 19/2014), publicada al DOGC el 31.12.2014.*

Cal indicar que en el moment d'elaborar aquest document les Cambres de Comerç de Catalunya es troben pendents de la tramitació de la Llei Catalana de Cambres de Comerç que desenvolupi la Llei estatal promulgada l'any 2014, i que permeti igualment modificar el Reglament de Règim interior.



La Cambra

Cambra de Comerç
de Terrassa

Es deixa indicat a continuació l'enllaç a la pàgina web on es troba la normativa referenciada:

<https://www.cambraterrassa.org/que-es-la-cambra/>

2.3.- Relacions institucionals.

- Tutela i fiscalització

Les Cambres de Comerç es troben sotmeses a la tutela de les Administracions Públiques, funció que comprèn: a) l'exercici de la potestat d'aprovació, fiscalització dels pressupostos i comptes anuals, i de les funcions públic-administratives que puguin dur a terme; b) l'autorització de la participació de la Cambra en la creació o participació en altres persones jurídiques; i c) L'autorització de les adquisicions o alienacions de béns immobles. Així mateix, aquesta tutela s'estén als supòsits de suspensió i/o dissolució previstos per les lleis.

El Departament d'Empresa i Ocupació de la Generalitat de Catalunya actua com a òrgan tutelar de la Cambra de Comerç de Terrassa, se'ns perjudici de la Tutela que igualment exerceix l'Administració General de l'Estat en relació a les activitats d'interès general relatives al comerç exterior.

En l'àmbit econòmic i en relació als fons públics, la Cambra de Comerç de Terrassa es troba sotmesa a la fiscalització de la Sindicatura de Comptes de Catalunya (Article 35 de la Llei 4/2014).

2.4.- Funcions.

- Funcions públic-administratives.

En els apartats 1 i 2 de l'article 5 de la Llei 4/2014, que transcrivim a continuació, estableixen les funcions públic-administratives de les Cambres de Comerç.

1. *Les cambres oficials de comerç, indústria, serveis i navegació tenen les següents funcions de caràcter publicoadministratiu:*
 - a) *Expedir certificats d'origen i els altres certificats relacionats amb el tràfic mercantil, nacional i internacional, en els supòsits que prevegi la normativa vigent.*
 - b) *Recopilar els costums i usos mercantils, així com les pràctiques i els usos dels negocis i emetre certificats sobre la seva existència.*
 - c) *Ser un òrgan d'assessorament de les administracions públiques, en els termes que aquestes estableixin, per al desenvolupament del comerç, la indústria, els serveis i la navegació.*
 - d) *Dur a terme activitats de suport i estímul al comerç exterior.*
 - e) *Participar amb les administracions competents en l'organització de la formació pràctica als centres de treball inclosa en els ensenyaments de formació professional i en les accions i iniciatives formatives de la formació professional dual, en especial en la selecció i validació de centres de treball i empreses, en la designació i formació de tutors dels alumnes i en el control i avaluació del compliment de la programació, sense*



La Cambra

Cambra de Comerç
de Terrassa

perjudici de les funcions que es puguin atribuir a les organitzacions empresarials en aquest àmbit.

- f) Tramitar, en els casos que així ho requereixi l'Administració General de l'Estat, els programes públics d'ajudes a les empreses en els termes en què s'estableixin en cada cas, així com gestionar els serveis públics relacionats amb aquestes quan la seva gestió correspongui a l'Administració de l'Estat.*
 - g) Gestionar, en els termes de l'article 8 d'aquesta Llei, un cens públic de totes les empreses, així com dels seus establiments, delegacions i agències radicats en la seva demarcació.*
 - h) Actuar de finestretes úniques empresarials, quan siguin requerides per a això per les administracions públiques competents.*
 - i) Col·laborar amb les administracions públiques en la simplificació administrativa dels procediments per a l'inici i exercici d'activitats econòmiques i empresarials, així com en la millora de la regulació economicoempresarial.*
 - j) Impulsar actuacions dirigides a l'increment de la competitivitat de les petites i mitjanes empreses, i fomentar la innovació i transferència tecnològiques a les empreses.*
 - k) Impulsar i col·laborar amb les administracions públiques en la implantació de l'economia digital de les empreses.*
 - l) En cas que l'autoritat de gestió dels fons de la Unió Europea ho consideri procedent, les cambres poden participar en la gestió de fons de la Unió Europea dirigits a la millora de la competitivitat en les empreses.*
- 2. També correspon a les cambres oficials de comerç, indústria, serveis i navegació l'exercici de les funcions publicoadministratives que s'enumeren a continuació, en la forma i amb l'extensió que determinin, si s'escau, les comunitats autònomes:*
- a) Proposar a les administracions públiques totes les reformes o mesures que considerin necessàries o convenients per al foment del comerç, la indústria, els serveis i la navegació.*
 - b) Col·laborar en l'elaboració, el desenvolupament, l'execució i el seguiment dels plans que es dissenyin per a l'increment de la competitivitat del comerç, la indústria, els serveis i la navegació.*
 - c) Col·laborar amb les administracions públiques com a òrgans de suport i assessorament per a la creació d'empreses.*
 - d) Col·laborar amb les administracions públiques mitjançant la realització d'actuacions materials per a la comprovació del compliment dels requisits legals i verificació d'establiments mercantils i industrials en compliment del que estableix la normativa general i sectorial vigent.*
 - e) Elaborar les estadístiques, les enquestes d'avaluació i els estudis que considerin necessaris per a l'exercici de les seves competències.*
 - f) Promoure i cooperar en l'organització de fires i exposicions.*
 - g) Col·laborar en els programes de formació establerts per centres docents públics o privats i, si s'escau, per les administracions públiques competents.*
 - h) Informar dels projectes de normes emanats de les comunitats autònomes que afectin directament els interessos generals del comerç, la indústria, els serveis o la navegació, en els casos i amb l'abast que l'ordenament jurídic determini.*
 - i) Tramitar els programes públics d'ajudes a les empreses en els termes que s'estableixin en cada cas, així com gestionar serveis públics relacionats amb aquestes, quan la seva gestió correspongui a l'administració autonòmica.*



La Cambra

Cambra de Comerç
de Terrassa

- j) *Col·laborar amb l'administració competent informant dels estudis, treballs i accions que es duguin a terme per a la promoció del comerç, la indústria, els serveis i la navegació.*
- k) *Contribuir a la promoció del turisme en el marc de la cooperació i col·laboració amb les administracions públiques competents.*
- l) *Col·laborar amb les administracions competents per facilitar informació i orientació sobre el procediment d'avaluació i acreditació per al reconeixement de les competències professionals adquirides per experiència laboral, així com en l'aportació d'instal·lacions i serveis per a la realització d'algunes fases del procediment, quan les administracions esmentades ho estableixin.*
- m) *Les cambres de comerç també poden exercir qualsevol altra funció que les comunitats autònomes, en l'exercici de les seves competències, considerin necessàries.*

- **Funcions privades.**

D'acord amb l'apartat 3 de la Llei 4/2014, les Cambres de comerç, poden portar a terme altres activitats, que han de tenir caràcter privat i s'han de prestar en règim de lliure competència, que contribueixin a la defensa, suport o foment del comerç, la indústria, els serveis i la navegació, o que siguin d'utilitat per a l'acompliment de les finalitats indicades i, en especial, establir serveis d'informació i assessorament empresarial. Així mateix, poden difondre i impartir formació en relació amb l'organització i gestió de l'empresa; prestar serveis de certificació i homologació de les empreses i crear, gestionar i administrar borses de franquícia, de subproductes, de subcontractació i de residus, així com llotges de contractació, en compliment dels requisits que exigeix la normativa sectorial vigent per a l'exercici d'aquestes activitats.

També poden exercir activitats de mediació, així com d'arbitratge mercantil, nacional i internacional, de conformitat amb el que estableix la legislació vigent.

Les funcions privades es troben sotmeses al Dret privat.

- **Naturalesa i finalitat**

També indicar la naturalesa i finalitat que es recullen a la Llei Bàsica de Cambres, l'esmentada Llei 4/2014, d'1 d'abril:

Article 2: **Naturalesa i règim jurídic.**

"Les Cambres Oficials de Comerç, Indústria, Serveis i Navegació són corporacions de dret públic amb personalitat jurídica i plena capacitat d'obrar per al compliment de les seves finalitats, que es configuren com a òrgans consultius i de col·laboració amb les Administracions Públiques, sense menyscapse dels interessos privats que persegueixen. La seva estructura i funcionament hauran de ser democràtics."

Article 3. **Finalitat.**

"Les Cambres Oficials de Comerç, Indústria, Serveis i Navegació tenen com a finalitat la representació, promoció i defensa dels interessos generals del comerç, la indústria, els serveis i la navegació, així com la prestació de serveis a les empreses que exerceixin les indicades activitats. Així mateix, exerciran



La Cambra

Cambra de Comerç
de Terrassa

les competències de caràcter públic que els atribueix aquesta Llei i les que els puguin ser assignades per les Administracions Públiques conforme els instruments que estableix l'ordenament jurídic.”

2.5.- Estructura Organitzativa

L'estructura organitzativa de les Cambres es regulen als articles 9 al 15 de la Llei 4/2014, d'1 d'abril, Bàsica de les Cambres Oficials de Comerç, Indústria, Serveis i Navegació, així com al reglament de règim interior propi de la Cambra.

“Article 9. **Organització**

1. Els òrgans de govern de les Cambres Oficials de Comerç, Indústria, Serveis i Navegació són el ple, el comitè executiu i el president.
2. A més, les Cambres comptaran amb un secretari general, personal directiu i el personal laboral necessari per al correcte acompliment de les seves funcions.
3. No podran formar part dels òrgans de govern, ser nomenats secretari general ni ocupar els llocs directius assenyalats en aquest article els qui estiguin inhabilitats per a ocupació o càrrec públic.

Article 10. **Ple**

1. El ple és l'òrgan suprem de govern i representació de la Cambra, que estarà compost per un nombre no inferior a 10 ni superior a 60 vocals, el mandat de les quals durarà quatre anys.
2. Els vocals que componen el ple estaran determinats en els següents grups:
 - a) Com a mínim, dos terços dels vocals del ple seran els representants de totes les empreses pertanyents a les Cambres en atenció a la representativitat dels diferents sectors econòmics que es determinarà conforme els criteris que s'estableixin per l'administració tutelar tenint en consideració la seva aportació al PIB, el nombre d'empreses i l'ocupació. Aquests vocals seran triats mitjançant sufragi lliure, igual, directe i secret, entre totes les persones físiques i jurídiques que exerceixin una activitat comercial, industrial, de serveis i de navegació en la demarcació.
 - b) Representants d'empreses i persones de reconegut prestigi en la vida econòmica dins de la circumscripció de cada Cambra, en la forma que determini l'administració tutelar, a proposta de les organitzacions empresarials intersectorials i territorials més representatives. A aquest fi, les citades organitzacions empresarials presentaran la llista de candidats proposats en nombre que correspongui a les vocalies a cobrir.
 - c) Representants de les empreses de major aportació voluntària en cada demarcació, triats en la forma que es determini per l'administració tutelar.
3. Podran assistir a les reunions del ple, amb veu però sense vot, les persones de reconegut prestigi de la vida econòmica de l'àmbit territorial de demarcació de la Cambra. A tal fi, el president proposarà als vocals de les lletres a), b), i c) una llista de candidats que superi en un terç el nombre de vocalies a triar.
4. Els membres del ple enumerats en les lletres a), b), i c) triaran al



La Cambra

Cambra de Comerç
de Terrassa

president de la Cambra així com a les persones de reconegut prestigi previstes en l'apartat.

5. El nombre de les vocalies de cadascun dels grups determinats en els apartats anteriors serà establert per les administracions tutelars, garantint en tot cas que, com a mínim, dos terços d'aquestes corresponguin a els representants de totes les empreses pertanyents a les Cambres triats per sufragi lliure, igual, directe i secret.
6. El secretari general i el director gerent, si ho hi hagués, assistiran, amb veu però sense vot, a les reunions del ple.

Article 11. **Comitè executiu**

El comitè executiu és l'òrgan permanent de gestió, administració i proposta de la Cambra i estarà format per el president, vicepresidents, el tesorero i els membres del ple que es determinin. L'administració tutelar regularà el nombre de membres integrants del comitè, podent designar a un representant que haurà de ser necessàriament convocat a les reunions de l'indicat òrgan de govern. Així mateix, el secretari general i el director gerent, si n'hi hagués, assistiran, amb veu però sense vot, a les reunions del comitè executiu.

Article 12. **President**

El president, que serà triat pel ple en la forma que determini el Reglament de Règim Interior, ostentarà la representació de la Cambra i la presidència de tots els seus òrgans col·legiats, essent responsable de l'execució dels seus acords.

Article 13. **Secretari general**

1. Les Cambres tindran un secretari general que haurà de ser llicenciat o titulat de grau superior. Aquest lloc estarà sotmès al règim de contractació laboral.
2. El ple nomenarà i cessarà al secretari general mitjançant acord motivat adoptat per la meitat més un dels seus membres. El nomenament tindrà lloc prèvia convocatòria pública de la vacant.
3. Entre les funcions del secretari general constaran assistir a les reunions del ple i el comitè executiu amb veu però sense vot i vetllar per la legalitat dels acords adoptats pels òrgans de govern

Article 14. **Director gerent.**

1. Les cambres poden nomenar un director gerent, amb les funcions executives i directives que se li atribueixin, que ha de ser llicenciat o titulat de grau superior. Aquest lloc està sotmès al règim de contractació laboral.
2. Correspon al ple el nomenament i cessament del director gerent, a proposta del president i per acord motivat per la meitat més un dels seus membres, amb la finalitat de garantir la idoneïtat per al bon exercici de les seves funcions.
3. Quan no hi hagi director gerent, les seves funcions les ha d'assumir el secretari general.

Article 15. **Personal**



La Cambra

Cambra de Comerç
de Terrassa

El personal al servei de les Cambres quedarà subjecte a la normativa laboral vigent.”

En base a aquesta normativa, els òrgans de govern de la Cambra són els següents:

ELS ÒRGANS DE GOVERN I CONSULTIUS DE LA CAMBRA DE COMERÇ DE TERRASSA

(A) EI PLE

El Reglament de règim interior de la Cambra Oficial de Comerç, Indústria i Serveis de Terrassa recull en el seu article 8 el concepte i composició del Ple.

El Ple és l'òrgan suprem de govern i representació de la Cambra i està compost pels membres que s'enumeren a continuació, el mandat dels quals serà de quatre anys:

- a) 35 membres o vocals que hauran de ser elegits mitjançant sufragi lliure, igual, directe i secret entre tots els electors de la Cambra, classificats en grups i categories en la forma i el nombre assenyalat per l'annex primer d'aquest reglament, de manera que estiguin representats en el Ple els interessos econòmics generals i hi tinguin adequada presència les diverses modalitats comercials, industrials i de serveis de l'àmbit territorial de la Cambra, d'acord amb la importància econòmica relativa dels diversos grups econòmics.
- b) 4 membres o vocals que hauran de ser elegits pels altres membres del Ple a què es refereix l'apartat a) anterior, entre persones de reconegut prestigi en la vida econòmica dins l'àmbit territorial de la Cambra, a proposta de les organitzacions empresarials a la vegada intersectorials i territorials més representatives en l'esmentat àmbit territorial i que tinguin la condició legal de més representatives

A continuació es presenta l'estructura i representacions del Ple per sectors, en el moment de la seva constitució en les últimes eleccions i el ple constituent de 11 de juny de 2010.

Membres PLE (Mandat 2010 - 2014 prorrogat)

1		Indústries extractives no metàl·liques, petroli, energia i aigua	Mina Pública d'Aigües de Terrassa, SA
2		Extracció i producció de metalls, productes metàl·lics, maquinària i equips	
	2.1	Extractives, metal·lúrgia i productes metàl·lics	Lamp, SA Metalúrgica Sanz, SA
	2.2	Construcció de maquinària	Telstar Technologies, SLU
	2.3	Elèctric i electrònic	Circuitor, SA
3		Indústries tèxtils, confecció, cuir i calçat	Ductel, SA



La Cambra

Cambrà de Comerç
de Terrassa

4		Indústries de paper, arts gràfiques i suports enregistrats	Orbital Graphics, SL
5		Indústria química, cautxú i plàstiques	Color i Diseño de Compuestos, SL Galloplast, SL Tenycol, SA
6		Materials de transport	Fico-Triad, SA
7		Fusta, suro i altres manufactureres	Embamat EU, SL
8		Indústries d'alimentació, begudes i tabac	Arcadie España, SL
9		Construcció	
	9.1	Preparació de terrenys, edificació, obra civil, acabats d'obres i altres serveis auxiliars	Construcciones Baldó, SA Construcciones Quera, SA Constructor d'Obres Francesc Segura, SL
	9.2	Instal·lacions i muntatges	Seteci, SL
10		Comerç i reparacions	
	10.1	Comerç a l'engròs i intermediaris, i venda, manteniment i reparació de vehicles de motor	Konixbert Hi Tech, SA (fins el 15 de gener de 2014) Talleres Gibraltar, SL
	10.2	Comerç al detall; llevat vehicles de motor i altres reparacions	Pasteleria París, SL Pastisseria Turull, SL (fins el 8 d'abril de 2011) Sánchez Medina, Antonio
11		Hoteleria	Barcelonesa de Bares, SA Llombart Aguado, SL
12		Transports, emmagatzematge i comunicacions	Transports Cortada (fins el 28 de gener de 2011) Transportes Daví, SA
13		Mediació financera	Caixa d'Estalvis de Terrassa
14		Activitats immobiliàries i lloguers; serveis empresarials	
	14.1	Activitats immobiliàries	Finques Masachs, SL
	14.2	Lloguer	Bancsabadell Renting, SL
	14.3	Activitats informàtiques, recerca i desenvolupament, altres activitats	Sispro, SL Vilardell Assessors, SL
15		Altres serveis destinats a la venda	



La Cambra

Cambra de Comerç
de Terrassa

	15.1	Educació, activitats sanitàries i veterinàries, serveis socials, activitats de sanejament públic i serveis personals	Acondicionamiento Tarrasense Global International Hotels Business, SA Montcau la Mola, SL
	15.2	Activitats recreatives, culturals, esportives	Estetibel, SL
Organitzacions Empresarials			CECOT
Vocals consultors: Nomenats a títol personal a proposta del Ple			10 persones

(B) El Comitè Executiu

El Comitè Executiu actua com a òrgan permanent de gestió, administració i proposta de la Cambra. Està format pel President, per un màxim de tres Vicepresidents, el Tresorer i cinc Vocals, elegits tots ells entre els membres del Ple.

El Reglament de règim interior de la Cambra Oficial de Comerç i Serveis de Terrassa recull en el seu article 14 el concepte i composició del Comitè Executiu:

1. El Comitè Executiu és l'òrgan permanent de gestió, administració i de proposta de la Cambra.
2. És un òrgan col·legiat compost per dotze membres i format per: el President/a, el Vicepresident/a primer/a, el Vicepresident/a segon/a, el Vicepresident/a tercer/a, el Tresorer/a, i set Vocals.
3. Actuarà de secretari/ària, amb veu però sense vot, el/la de la corporació.
4. El director/a gerent assistirà a les sessions del Comitè Executiu amb veu però sense vot.
5. Dels acords del Comitè Executiu seran responsables col·legiadament tots els assistents amb dret a vot, llevat que hagin votat en contra i fet les oportunes reserves, les qual es reflectiran a l'acta.

Comitè executiu: Format per membres del Ple segons el detall adjunt.

Membres COMITÈ EXECUTIU

Composició Actual

President	Marià Galí i Segué
Vicepresident	Carles Pons i González
Vicepresident	Josep Abad i Pous
Tresorera	Maria Vilardell i Borràs
Vocals	David Chaler i Corbella Ferran Cusidó i Codina Josep Daví i Casas Ramon Flo i Besora Pere Masachs i Biarnés Isidre Raventós i Juan Gemma Sanz i Sansa
Director gerent:	Josep Prats i Llopart
Secretària general:	Marta Torrents i Fenoy



(C) ÒRGANS CONSULTIUS

C.1.- CONSELL DE PRESIDÈNCIA

La Cambra compta amb un Consell de Presidència, regulat pel Reglament de Règim Interior, que és la norma que va crear la constitució del mateix.

D'aquesta forma, l'article 54 del Reglament, estableix:

- 1.- El President/a compta amb un Consell de Presidència, constituït fins a un màxim de cinc membres del Comitè Executiu, i format pel President/a, el Vicepresident/a Primer/a, el Vicepresident/a Segon/a, el Vicepresident/a Tercer/a i el Tresorer/a.
- 2.- El Consell de Presidència té com a finalitat actuar com a òrgan consultor que recolzi, impulsi i afavoreixi la presa de decisions del President/a.
- 3.- El Director/a Gerent assistirà a les reunions amb veu però sense vot.

En aquest sentit, actualment el Consell de Presidència està format per:

President	Marià Galí i Segués
Vicepresident	Carles Pons i González
Vicepresident	Josep Abad i Pous
Tresorera	Maria Vilardell i Borràs
Vocal convidat	Pere Masachs i Biarnés

C.2.- COMISSIONS DE TREBALL

Les Comissions són òrgans d'assessorament del Ple, del Comitè Executiu i del President. Els seus informes no són vinculants pels òrgans de govern.

Les Comissions tenen com a funció principal: ajudar a la Cambra a posicionar-la en temes de representació i actualitat empresarial i promoure estudis i treballs per tal que puguin avalar a la Cambra en la defensa d'interessos dels empresaris. Les Comissions que es van constituir pel mandat iniciat al 2010 són les següents:

C.2.1.- Comissió d'internacionalització empresarial

Finalitat

Impulsar els projectes d'estudi, representació, promoció i seguiment de serveis relacionats directament amb la internacionalització de les empreses catalanes i en concret desenvolupar els objectius estratègics definits en el camp de la internacionalització empresarial pel que fa a identificar-ne millores de suport, d'innovació en les activitats de promoció i serveis de gestió internacional.

President Carles Pons i González

C.2.2. Comissió de Comerç i Turisme

Finalitat



La Cambra

Cambra de Comerç
de Terrassa

Impulsar els projectes d'estudi, representació, promoció i seguiment de serveis relacionats directament amb el comerç i el turisme de la demarcació, atenent especialment aquelles necessitats de seguiment del marc normatiu i regulador de l'activitat, la promoció de l'associacionisme i la dinamització comercial, els instruments de millora de gestió i eficiència del comerç i del turisme així com el seguiment de les iniciatives promocionals del comerç i del turisme impulsats per l'administració i els municipis de la demarcació per assolir un grau de complementaritat i suma d'esforços.

President Antonio Sánchez i Medina

C.2.3. Comissió de nova indústria i sostenibilitat

Finalitat

Impulsar els projectes d'estudi, representació, promoció i seguiment de serveis relacionats amb els objectius d'actuació sobre el sistema d'innovació, l'emprenedoria i en general de les activitats de promoció del model ideal d'empresa, de la responsabilitat social empresarial, de l'ús eficient de l'energia, de la sostenibilitat mediambiental, així com promoure i contribuir a l'eficiència de l'Administració, impulsant projectes encaminats a afavorir la simplificació administrativa.

Presidenta Sra. Gemma Sanz i Sansa

C.2.4. Comissió d'infraestructures i mobilitat

Finalitat

Impulsar els projectes d'estudi i representació, promoció i seguiment de d'activitats relacionats amb aconseguir que els plans de millora de les infraestructures en general, ja siguin viàries o ferroviàries, de les tecnologies de la informació, de subministraments energètics, etc. previstos i compromesos per l'administració, es desenvolupin i es portin a terme amb la màxima rapidesa i compliment de terminis per afavorir la competitivitat de demarcació. Igualment el seguiment d'aquelles accions i projectes que s'impulsin des de la Cambra directament en relació amb els parcs empresarials, el transport, etc.

President Sr. Josep Daví i Casas

C.2.5. Comissió d'economia i finançament

Finalitat

Impulsar els projectes d'estudi, representació, promoció i seguiment de serveis relacionats amb el desenvolupament permanentment d'un estat d'opinió econòmica de la Cambra com entitat de referència, desenvolupar els objectius estratègics encaminats a afavorir l'accés de les empreses al finançament així com impulsar mitjançant l'anàlisi i l'estudi d'alternatives, una fiscalitat que incentivi la inversió, aprofundint en propostes en que la fiscalitat esdevingui un element d'atracció territorial per a les empreses en els municipis de la demarcació.

President Sr. Isidre Raventós i Juan



La Cambra

Cambra de Comerç
de Terrassa

C.3. CONSELL DE LA DELEGACIÓ DE CASTELLBISBAL, RUBÍ I SANT CUGAT DEL VALLÈS

La Cambra també compta amb una Delegació, que està ubicada al carrer Vallespir número 19 de Sant Cugat del Vallès amb la finalitat d'estar en constant relació i contacte amb les empreses i diferents entitats de les tres localitats que engloba la Delegació: Castellbisbal, Rubí i Sant Cugat del Vallès.

A la Delegació s'ofereixen tots els serveis de la Cambra: formació empresarial, suport i assessorament en la internacionalització de les empreses, assessorament empresarial, gestió de tramitacions i emissió de certificats, entre d'altres.

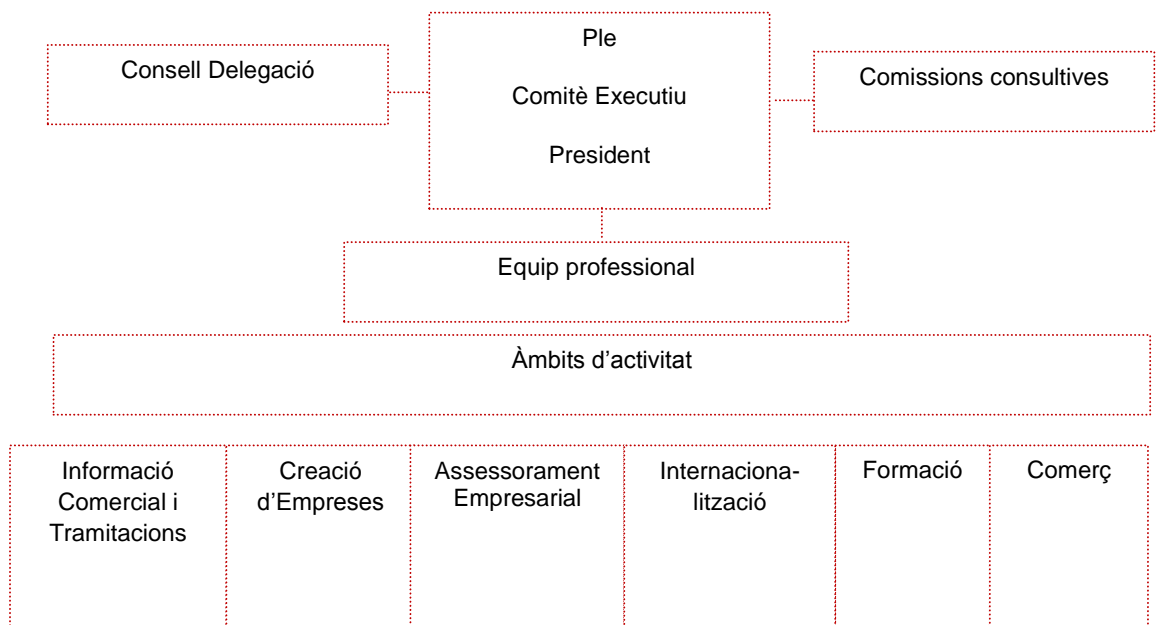
La Delegació té un consell integrat per empresaris dels tres municipis, que assessoren al Delegat i als òrgans de govern de la Cambra en els assumptes econòmics-empresarials que es relacionin amb les poblacions del seu àmbit territorial, i pot proposar les mesures que consideri convenientes en benefici de l'interès general d'aquest àmbit territorial.

Des de la inauguració oficial de la Delegació, el 5 de setembre de 2008 i la constitució formal del Consell de la Delegació de Castellbisbal, Rubí i Sant Cugat del Vallès en data 25 de setembre de 2008 aquest s'ha anat reunint periòdicament.

Delegat David Chaler i Corbella

2.6.- Organigrama.

Essent que l'estructura que dimana dels diferents òrgans és la següent:





2.7.- Personal Laboral - Organització professional

Des d'un punt de vista organitzatiu, destacar que existeixen dos àmbits diferents en l'organització professional: el relacionat amb la prestació directa de serveis i organització d'activitats i el relacionat amb les activitats de back-office.

El nivell de flexibilitat i interdependència de tots els components de l'equip és fonamental per poder posar el valor tot el talent i coneixement de les persones per potenciar els serveis i l'optimització de la gestió.

Es funciona sota un model organitzatiu adhocràtic i organitzat principalment per projectes. Aquest model organitzatiu no té una estructura definida, ja que el seu disseny pot adoptar diferents formes, segons quines siguin les necessitats de resposta a les tasques i objectius a desenvolupar.

Es basa en l'aplicació dels principis de l'equilibri intern, essent a més important la seva gestió orientada als objectius i l'èmfasi en el treball en equip, gràcies a la motivació, participació i comunicació entre els seus membres.

Aquest tipus d'organització és la conseqüència d'unes actituds positives per al treball en grup i unes aptituds professionals destacades i molt qualificades, la qual cosa fa que sigui característica en empreses petites i mitjanes amb processos productius per comanda i flexibles. Aquest model és usual en empreses d'enginyeria o de consultoria.

No obstant s'identifiquen actualment dins de l'organització les funcions del Director Gerent i Secretària General, recollits directament per la normativa cameral, i diferents direccions i responsables de caire tècnic en l'administració i la prestació dels serveis, organització d'activitats i en la gestió interna, així com les persones amb funcions de suport i auxiliars pels diferents projectes de la Cambra.

Actualment, la presa de decisions operativa per a l'impuls de les activitats planificades de la Cambra recau en un equip de Direcció tècnica, integrat per quatre membres.

2.8.- Participació en altres persones jurídiques.

Per a l'exercici de les seves funcions, Les Cambres de comerç també poden promoure i participar en tota classe de persones jurídiques.

- Les persones jurídiques en què participa la Cambra de Comerç de Terrassa són:
 - 1.- CAMBRA DE LA PROPIETAT URBANA DE TERRASSA I COMARCA
 - 2.- SERVICIOS COMPLEMENTARIOS FITOSANITARIOS
 - 3.- INSTITUT D'INVESTIGACIÓ TÈXTEL I DE COOPERACIÓ INDUSTRIAL DE TERRASSA
 - 4.- PATRONAT DE LA FUNDACIÓ D'ESTUDIS INTERNACIONALS (FIAC)
 - 5.- CONSELL DE COMERÇ I TURISME DE L'AJUNTAMENT DE TERRASSA
 - 6.- COMITÈ DE MEDI AMBIENT INDUSTRIAL DE TERRASSA



La Cambra

Cambra de Comerç
de Terrassa

- 7.- CONSELL DE LA FORMACIÓ PROFESSIONAL DE TERRASSA
- 8.- CONSELL MUNICIPAL DE MEDI AMBIENT DE TERRASSA
- 9.- COMISSIÓ LOCAL DE PROTECCIÓ CIVIL DE TERRASSA
- 10.- CONSELL MUNICIPAL DE SEGURETAT CIUTADANA DE TERRASSA
- 11.- CONSELL UNIVERSITARI DE TERRASSA
- 12.- JUNTA ARBITRAL DE CONSUM DE TERRASSA.
- 13.- PACTE PER LA MOBILITAT DE L'AJUNTAMENT DE TERRASSA
- 14.- CONSELL MUNICIPAL DE LA CULTURA I LES ARTS DE TERRASSA
- 15.- PRESSUPOSTOS PARTICIPATIUS DE TERRASSA
- 16.- FÒRUM PER LA CIUTADANIA DE TERRASSA
- 17.- PLA DE LA INNOVACIÓ DE TERRASSA
- 18.- ACORD PEL DESENVOLUPAMENT ECONÒMIC I SOCIAL DE RUBÍ
- 19.- CONSELL DE COMERÇ DE RUBÍ
- 20.- PATRONAT DE LA FUNDACIÓ PER AL COMERÇ, INDÚSTRIA I SERVEIS DE SANT CUGAT DEL VALLÈS (Sant Cugat Actiu)
- 21.- ESPAI CONEIXEMENT I EMPRESA DE SANT CUGAT
- 22.- CONSELL ESCOLAR TERRITORIAL DEL VALLÈS OCCIDENTAL
- 23.- ASSOCIACIÓ ÀMBIT B-30
- 24.- TAULA DE QUALITAT DEL PROJECTE SICTED
- 25.- PATRONAT DE LA FUNDACIÓ ESPECIAL ANTIGA CAIXA DE TERRASSA
- 26.- ASOCIACIÓN IBEROAMERICANA DE CAMARAS DE COMERCIO - AICO
- 27.- ASSOCIACIÓ DE CAMBRES DE COMERÇ I INDÚSTRIA DEL MEDITERRANI - ASCAME
- 28.- ASSOCIACIÓ PER L'ARBITRATGE I TRIBUNAL ARBITRAL DE TERRASSA
- 29.- FUNDACIÓ ESCODI (ESCOLA SUPERIOR DE COMERÇ I DISTRIBUCIÓ)
- 30.- PROINTESA (Promocions Industrials de Terrassa SA)
- 31.- SOCIETAT D'APARCAMENTS DE TERRASSA SA
- 32.- UNIÓ DE POLÍGONS INDUSTRIALS DE CATALUNYA

3. INFORMACIÓ ECONÒMICA I PRESSUPOSTÀRIA

3.1. Règim econòmic pressupostari.

D'acord amb l'article 19 de la Llei 4/2014, els ingressos de les Cambres poden provenir de :

- a) *Els ingressos ordinaris i extraordinaris obtinguts pels serveis que prestin i, en general, per l'exercici de les seves activitats.*
- b) *Els productes, rendes i increments del seu patrimoni.*
- c) *Les aportacions voluntàries d'empreses o entitats comercials.*
- d) *Els llegats i donatius que puguin rebre.*
- e) *Els procedents de les operacions de crèdit que es facin.*
- f) *Qualssevol altres que els puguin ser atribuïts per llei, en virtut de conveni o per qualsevol altre procediment de conformitat amb l'ordenament jurídic.*

Les Cambres de Comerç auditen els seus comptes anuals, sotmeten a aprovació de l'òrgan tutelar tant els pressupostos com els comptes anuals, i es troben sotmeses a la fiscalització de la Sindicatura de Comptes.



La Cambra

Cambra de Comerç
de Terrassa

Així mateix, les Cambres de Comerç han de mantenir una comptabilitat diferenciada en relació a les seves activitats públiques i privades, sense perjudici de la unicitat dels comptes anuals.

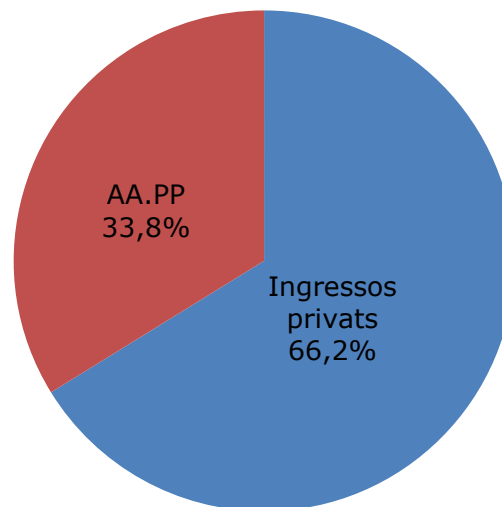
La Cambra té uns ingressos corresponents a les seves funcions públiques i a les seves funcions privades, i alhora, les funcions públiques se sustenten amb recursos privats provinents de les empreses.

Atenent que la llei 19/2014, de transparència, assenyala que les corporacions de dret públic estan subjectes a la llei per les funcions públiques administratives que desenvolupen, indicar que el pes del pressupost assignat a les partides públiques és el que s'identifica a continuació, assenyalant el percentatge que prové de recursos dineraris públics i quins de caire privat.

Del total d'ingressos derivats d'activitats públiques, un 49,5% corresponen a finançament privat i un 50,5% a ingressos provinents de les AAPP.

Del total d'ingressos de la Cambra, un 33,8% provenen del finançament de les activitats públiques per part de les diferents Administracions Públiques (AAPP).

Finançament de les funcions públiques per part de les diferents Administracions





3.2. Convenis i subvencions administracions públiques - fons públics i projectes europeus.

Els fons públics que es previst percebre durant l'exercici 2018, deriven tots de subvencions o convenis de col·laboració amb administracions públiques. Tots els fons públics que es perceben tenen un destí finalista vinculat a un servei o activitat concreta que genera les seves corresponents despeses d'activitat. Alguns d'aquests convenis o subvencions no s'atorguen directament o de forma exclusiva a la Cambra de Comerç de Terrassa, sinó que s'insereixen dins de programes públics que executen el conjunt de les cambres de Comerç catalanes o espanyoles. Aquest fet suposa que part d'aquests fons públics es percebi de la Cambra de Comerç, Indústria, Serveis i Navegació d'Espanya o bé del Consell General de les Cambres Catalanes.

La **previsió** pressupostària per a l'exercici 2018 sobre els fons públics a percebre de la Cambra de Comerç de Terrassa és de 665.800 Euros representant **un percentatge del 29% respecte** el total dels ingressos pressupostats:

Concepte	Import
Altres ingressos	101,800.00
Encàrrec de Gestió Departament d'Empresa i Coneixement : Oficina de Gestió Empresarial	33,000.00
Encàrrec de Gestió Departament d'Empresa i Coneixement : Promoció internacionalització	28,800.00
Encàrrec de Gestió Departament d'Empresa i Coneixement : Emprenedoria	10,000.00
Conveni Ajuntament de Terrassa : Suport internacionalització empreses	30,000.00
Subvencions	564,000.00
Secretaría de Estado de Comercio / FEDER : Plan Integral de Apoyo a la competitividad del Comercio Minorista	35,000.00
Ajuntament de Terrassa: Projecte "Acceleració en òrbita"	12,000.00
Fons Social Europeu : <i>Programa integral de cualificación y empleo</i>	230,000.00
Diputació de Barcelona : Jornada d'Emprenedoria	12,000.00
Comissió Europea: Projectes de promoció empresarial	275,000.00

A continuació descrivim les accions, programes, projectes que durant l'exercici 2018 la Cambra de Comerç de Terrassa preveu executar:



La Cambra

Cambra de Comerç
de Terrassa

- **Consell de Cambres de Catalunya. Conveni Marc amb el Departament d'empresa i Coneixement de la Generalitat de Catalunya.** El Consell de Cambres de Catalunya té previst renovar el conveni marc que signa amb la Generalitat de Catalunya que comprèn diverses línies d'actuació. Les línies d'activitat són relatives als programa d'inici a l'exportació i missions internacionals, la participació en altres programes de desenvolupament empresarial (TICs, empenedoria, Responsabilitat Social Corporativa, ICAEN, Comerç i Turisme).
- **Generalitat de Catalunya – OGE-** Inclòs i gestionat dins del Conveni marc entre el Consell de Cambres de Catalunya i la Generalitat de Catalunya. La Cambra disposa d'una OGE – Oficina de Gestió Empresarial - que actua com a punt per a la realització de tràmits administratius davant de la Generalitat de Catalunya.
<http://www20.gencat.cat/portal/site/canalempresa>
- **Cámara de España – Competitividad comercio minorista-** Conveni signat amb la Cámara de España per accions d'assessorament i tallers formatius adreçats al sector del comerç minorista.
- **Ajuntament de Terrassa: Suport a la internacionalització de les empreses.** Conveni subscrit amb l'Ajuntament de Terrassa per al suport de les empreses del municipi en la seva internacionalització.
- **Cámara de España – Programa PICE-** En el *Programa Integral de Cualificación y Empleo – PICE* – hi participen diverses administracions públiques i el seu finançament és bàsicament provinent de la U.E. La Cambra n'és un actor principal en el demarcació i hi participa via conveni signat amb la Cámara de España. <http://www.empleoygarantiajuvenil.es/>
- **Ajuntament de Terrassa: Projecte "Acceleració en òrbita".** Conveni subscrit amb l'Ajuntament de Terrassa per al suport de les empreses del municipi en els àmbits de la innovació, les tecnologies i la internacionalització.
- **Diputació de Barcelona : Jornada d'Emprenedoria.** Subvenció atorgada per la Diputació de Barcelona com a suport a l'acció de la Jornada d'emprenedoria com event multitudinari que concentra a emprenedors i els hi dona eines i networking.
- **Projectes de promoció empresarial - Projectes europeus**
La Cambra de Terrassa, en el marc de la seva vocació internacional, lidera i participa en diversos projectes europeus vinculats al món de l'empresa. En concret, l'any 2017 els projectes que es van desenvolupar són els següents:



La Cambra

Cambrà de Comerç
de Terrassa

Projecte	Temàtica	Disponible per a les empreses	Més informació
Eukcem II	Desenvolupament de continguts online per ajudar als gestors de intercanvis internacionals	Portal de continguts online disponibles per centres formatius i empreses que vulguin participar en pràctiques internacionals	http://eu-mobility.eu/
CHIMERA	Promoure la internacionalització i la competitivitat de les empreses del sector creatiu	Trobades internacionals, B2B, sessions de formació i acompanyament d'empreses dels sectors creatius	https://chimera.int-erreg-med.eu/
AC4SME	Accions per promoure la Formació Professional Dual a les Pimes	Continguts formatius per a tutors d'empreses que vulguin tenir estudiants de FP dual	http://www.ac4sme.eu
GRASPINNO	Eines informàtiques per a la compra pública amb criteris verds	Comunitat d'empreses i organitzacions de tecnologies mediambientals, eficiència energètica i energies renovables. Les empreses es poden registrar en línia i contactar amb altres empreses i institucions del sector	https://graspinno.int-erreg-med.eu/
WINGS 4SUCCESS	Formació de facilitadors de la comunicació interna dels recursos humans a l'empresa	Formació de facilitadors d'empresa per a la comunicació interna dels recursos humans i la comunicació inter-generacional a l'empresa.	http://www.wings4success.eu
Erasmus per a nous Emprenedors	Intercanvi de nous emprenedors europeus amb estades a empreses consolidades d'altres països. 150 participants ja s'han beneficiat d'aquest programa que permet l'intercanvi de know-how entre un empresari consolidat i un nou empenedor d'un altre país de la UE	Les empreses catalanes poden acollir un nou empenedor de la UE a la seva empresa, que treballarà a projectes de l'empresa d'acollida a canvi d'ajut en el seu propi projecte empenedor. Els nous empenedors catalans poden gaudir d'una beca per fer una estada a la UE en una empresa consolidada per aprendre i col·laborar amb una empresa europea	internationalprojects@cambraterrassa.org

3.3. Retribució del personal laboral

Tot el personal de la Cambra es troba sotmès al Dret laboral i li és d'aplicació el Conveni Col·lectiu d'Oficines i Despatxos (Resolució TSF/2442/2017), de conformitat amb allò que disposa l'article 15 de la Llei 4/2014, d'1 d'abril, Bàsica de les Cambres Oficials de Comerç, Indústria, Serveis i Navegació.

El reglament de règim interior preveu a l'article 80 el procediment de contractació i de les incompatibilitats.

Correspon al Comitè Executiu establir el procediment de contractació del personal de la Cambra, el qual haurà de respectar els principis de publicitat i concurrència, excepte en els casos dels càrrecs directius, personal temporal i aquells altres en què la naturalesa del lloc de treball o les circumstàncies de la contractació siguin incompatibles amb aquells principis.

Les incompatibilitats en matèria de personal al servei de la Cambra es regiran per les disposicions de l'Estatut dels Treballadors.

El personal de la institució, en funció de la seva descripció de treball,



La Cambra

Cambra de Comerç
de Terrassa

desenvolupa activitats tant en l'àmbit de les funcions públiques com en l'àmbit de les activitats privades.

Les retribucions brutes anuals del personal de la Corporació previstes per a l'exercici 2018 és de 783.272,56 €.

Retribucions fixes brutes anuals de l'exercici 2017 agrupades per categories professionals.

	Retribució bruta anual (*)
Direcció	251.325,90 €
Responsables	198.463,58 €
Tècnics i personal de suport	333.483,08 €

(*) La meritació del salari es distribueix en 12 mensualitats més dos pagues extres (juny i desembre).

Cal indicar que en funció dels objectius i dels reptes de l'exercici pot establir-se per a la consecució dels mateixos una liquidació addicional variable a l'exercici següent, cercant d'aquesta forma, sistemes d'equitat interna i externa.

Com a conseqüència de l'adequació de la Cambra a la nova normativa i l'escenari econòmic, s'ha procedit a ajustaments de plantilla, reduccions salarials en els exercicis 2010-2013 i congelació salarial des de l'exercici 2013.

3.4. Dels òrgans de govern: de la seva no retribució.

Els membres dels òrgans de govern de la Corporació (Ple, Comitè Executiu i President) **NO perceben** cap tipus de retribució per el desenvolupament de les seves funcions. Tampoc els òrgans consultius que configuren les diferents representacions en Comissions o grups de treball perceben cap retribució per l'acompliment de les seves funcions.

L'Article 72 del Reglament de règim interior de la Cambra recull que els membres dels òrgans de govern de La Cambra, així com els membres de les Comissions Consultives o qualsevol altra persona que ostenti una representació en nom de La Cambra, no percebrà cap retribució.

No obstant, i als efectes de rescabalar-se de les despeses meritades en l'exercici del seu càrrec o representació s'establiran indemnitzacions en base a la proposta de criteris que el Comitè Executiu elevarà al Ple i que comprendran com a conceptes: (i) el desplaçament ; (ii) l'allotjament i (ii) la manutenció.

Cal indicar en aquest sentit, que aquest article no ha estat d'aplicació, atenent que per acord del Ple de data 21 de març de 2011 es va suspendre



La Cambra

Cambra de Comerç
de Terrassa

els seus efectes, i per tant, **els membres dels òrgans de govern i representants de la corporació no han percebut cap concepte en retribució o dietes.**

També l'Article 13 del Reglament de règim interior de la Cambra estableix el següent en relació a la Contractació amb membres del Ple.

La contractació d'obres i serveis de la Cambra a favor de membres del Ple o de persones que els representin només pot fer-se amb subjecció als principis de publicitat i concurrència.

La Cambra es regula per unes instruccions internes de contractació publicades a la seva pàgina web:

<https://www.cambraterrassa.org/perfil-del-contractant/>

3.5. Pressupost i comptes anuals

A continuació es fa referència als Comptes Anuals Auditats, així com la Memòria d'activitats:

ÚLTIMS COMPTES ANUALS AUDITATS: EXERCICI 2017

Veure a l'enllaç següent:

<https://www.cambraterrassa.org/wp-content/uploads/2019/02/2017-Auditoria-i-CCAA.pdf>

MEMÒRIA D'ACTIVITATS DE LA CAMBRA. EXERCICI 2017.

<http://www.cambraterrassa.es/ct/institucional:Cos/actinstitucional:memoriaactivitats>

PRESSUPOST 2018

PRESSUPOST ORDINARI D'INGRESSOS I DESPESES

Pressupost Ordinari 2018

RESUM D'INGRESSOS		2018
PROCEDENTS DE RECURSOS PERMANENTS		0,00
PROCEDENTS DE RECURSOS NO PERMANENTS		2.314.000,00
INGRESSOS FINANCERS		16.000,00
	TOTAL	2.330.000,00



La Cambra

Cambra de Comerç
de Terrassa

RESUM DESPESES		2018
DESPESES DE PERSONAL		1.063.000,00
ALTRES DESPESES EXPLOTACIÓ		1.189.000,00
DOTACIÓ AMORTITZACIÓ		78.000,00
	TOTAL	2.330.000,00

Pressupost d'inversions 2018

	TOTAL	40.000,00
--	--------------	------------------



La Cambra

Cambrà de Comerç
de Terrassa

SOL·LICITUD D'ACCÈS A INFORMACIÓ PÚBLICA (*) ()**

Nom i Cognoms:

DNI/NIF:

Adreça:

Població i Codi Postal:

Adreça Electrònica:
(Preferible)

Telèfon:

En representació de (Si escau indiqui les dades personals de la persona jurídica representada i la representació en que actua):

EXOSO que d'acord amb els articles 26 i següents de la *Llei 19/2014, del 29 de desembre, de transparència, accés a la informació pública i bon govern* (feu constar **la informació precisa** que es sol·licita):

SOL·LICITO:

(*) Es considera informació pública la que afecta de les funcions públic-administratives que exerceix la Cambra de Comerç de Terrassa, amb exclusió de les funcions privades.

(**) Si escau, el sol·licitant haurà de fer front al cost que es generi (p.ex. enviament postal, realització de fotocòpies, ...).

En omplir aquest formulari, t'informem que les teves dades personals seran tractades per la Cambra Oficial de Comerç, Indústria i Serveis de Terrassa com a Responsable del Tractament amb la finalitat de donar-te d'alta com usuari i poder enviar informació dels serveis i/o activitats que organitzem, participem o col·laborem. No es preveu la cessió de dades a tercers excepte obligació legal. Podràs exercir els teus drets d'accés, rectificació o supressió, oposició, limitació del tractament i portabilitat, així com revocar el teu consentiment en qualsevol moment, mitjançant escrit juntament amb la teva acreditació d'identitat, dirigint-te a la següent adreça: protecciondades@cambraterrassa.org. Per a més informació consulta la nostra [Política de Privacitat](#).