

Blasco de Garay, 29-49
08224 TERRASSA
Tel. 93 733 98 33
Fax 93 789 11 65
info@cambraterrassa.es
www.cambraterrassa.es

Delegació
Vallespir, 19, 1a planta
08173 SANT CUGAT DEL VALLÈS
Tel. 902 33 98 33
delegacio@cambraterrassa.es

Castellbisbal
Gallifa
Matadepera
Olesa de Montserrat
Rellinars
Rubí
Sant Cugat del Vallès
Sant Llorenç Savall
Terrassa
Ullastrell
Vacarisses
Viladecavalls

Informe de conjuntura econòmica Demarcació de Terrassa

Situació per al quart trimestre del 2012 Expectatives per al primer trimestre del 2013

Febrer de 2013

Núm. 23



La Cambra
Cambra de Comerç
de Terrassa





La Cambra
Cambra de Comerç
de Terrassa

Conjuntura econòmica de la demarcació de Terrassa

Butlletí d'informació econòmica

Febrer de 2013 / Núm. 23

L'enquesta elaborada per la Cambra de Comerç i Indústria de Terrassa, i l'Institut d'Estadística de Catalunya (Idescat), s'ha realitzat durant el mes d'octubre mitjançant entrevistes telefòniques directes a empresaris dels 12 municipis de la demarcació de la institució, representatius de tots els sectors econòmics (indústria, construcció, comerç i serveis). La mostra comprèn 382 empreses sobre una població de 21.625 i el marge d'error estimat és del 5%. Les dades d'evolució de l'atur i de l'ocupació han estat facilitades pel Departament d'Empresa i Ocupació de la Generalitat de Catalunya.

VALORACIÓ DEL QUART TRIMESTRE DEL 2012 I EXPECTATIVES PER AL PRIMER TRIMESTRE DEL 2013

TOTAL DE SECTORS

Es manté sense canvis significatius la situació econòmica, però amb una lleu millora de la marxa dels negocis.

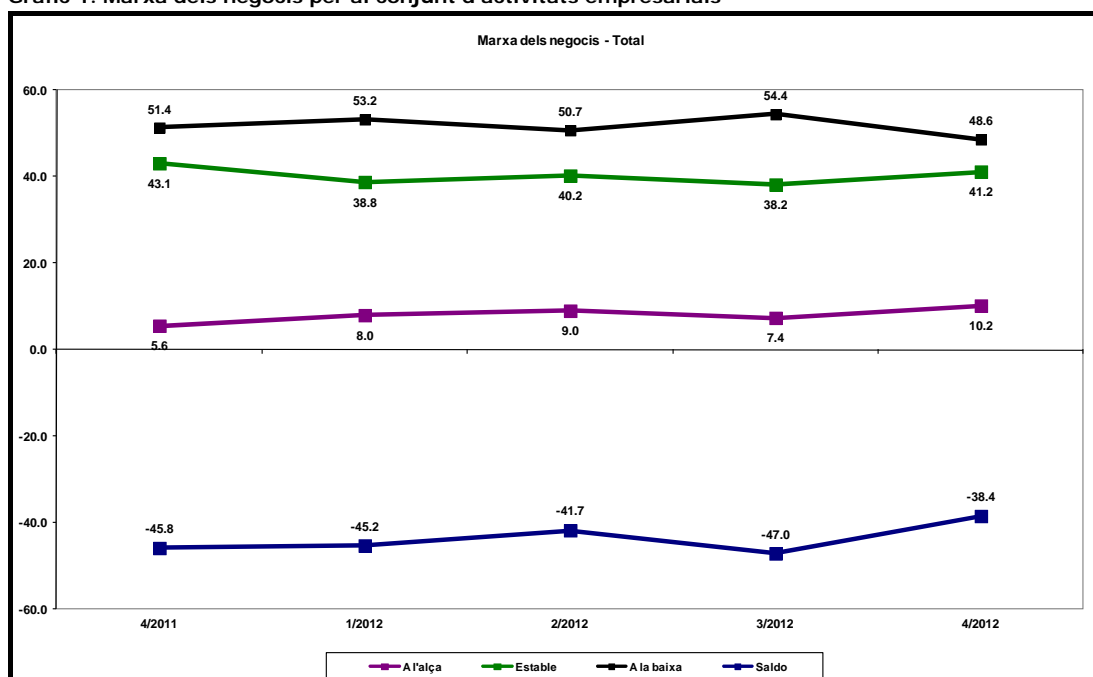
Els resultats de l'Enquesta de clima empresarial per a la demarcació de Terrassa mostren lleus símptomes de millora en relació amb els resultats obtinguts el trimestre anterior per al conjunt d'activitats de la demarcació de Terrassa.

El saldo entre respostes positives i negatives passa de -47 punts per al tercer trimestre a -38,4 punts per al quart trimestre, ja que augmenta la proporció de respostes positives i de manteniment, i disminueix la proporció de respostes negatives.



Durant l'últim trimestre del 2012 un 10,2% de les empreses manifesta una millora de la marxa dels negocis (xifra que augmenta 2,8 punts percentuals en relació amb el tercer trimestre) i per a un 41,2% s'ha mantingut invariable en comparació amb el trimestre anterior (i augmenta en 3 punts percentuals). Per la seva banda, les empreses que han manifestat un descens de la marxa dels negocis han estat un 48,6%, dada que, malgrat que respon a la percepció majoritària, baixa en 5,8 punts percentuals en relació amb el tercer trimestre.

Gràfic 1. Marxa dels negocis per al conjunt d'activitats empresarials

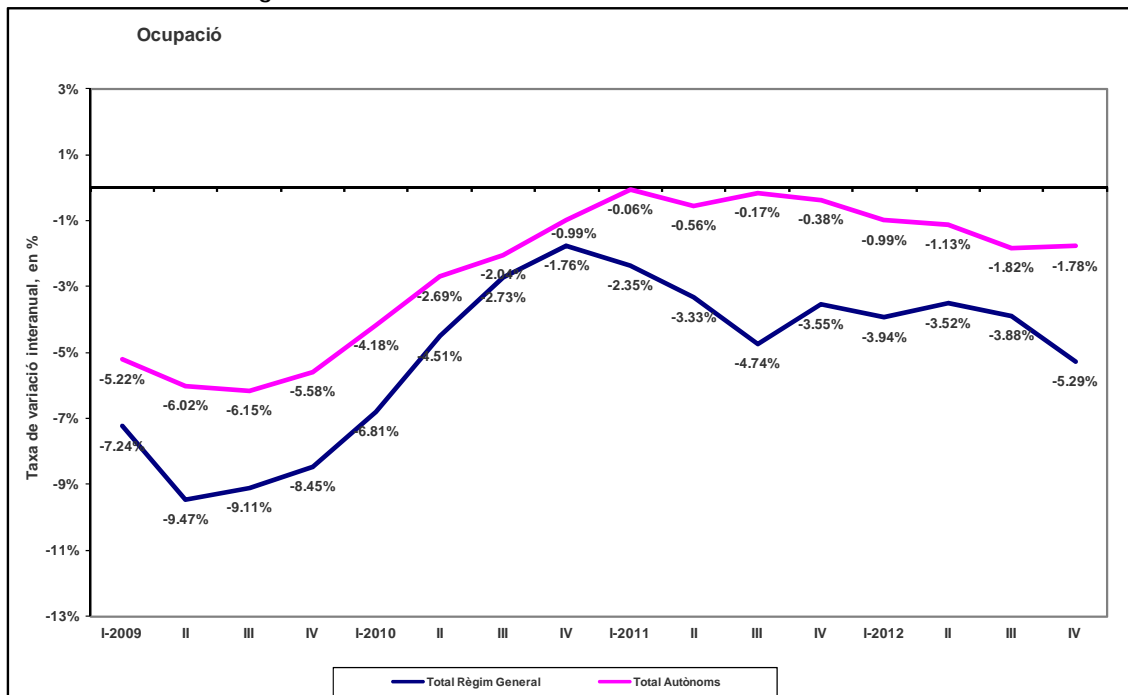


Font: Cambra de Comerç de Terrassa i Idescat, a partir de l'Enquesta de clima empresarial

Quant a l'ocupació, durant el quart trimestre ha seguit evolucionant a la baixa en el règim general de la seguretat social i tanca l'any amb 118.295 persones afiliades, la qual cosa representa un descens del 5,29% anual i de l'1,33% trimestral.

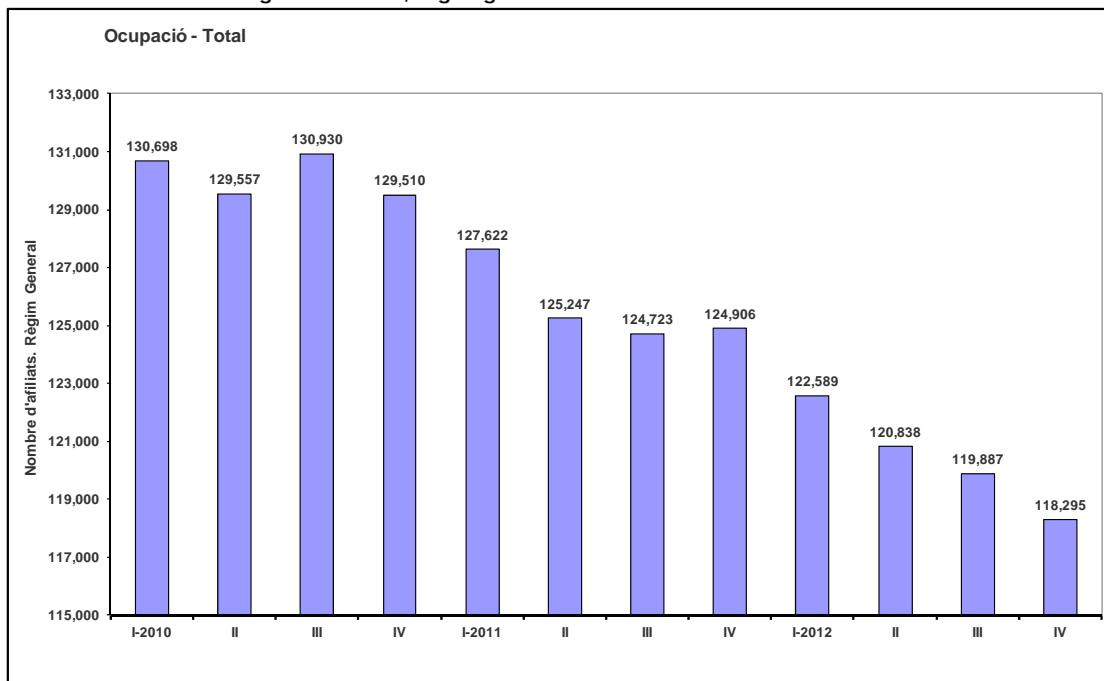
Pel que fa als treballadors autònoms, l'any tanca amb 28.032 persones afiliades, xifra que suposa un descens interanual de l'1,78%. En relació amb el trimestre anterior, el nombre d'empresaris autònoms augmenta un lleuger 0,13%.

Gràfic 2. Afiliació a la seguretat social. Taxa de variació interanual



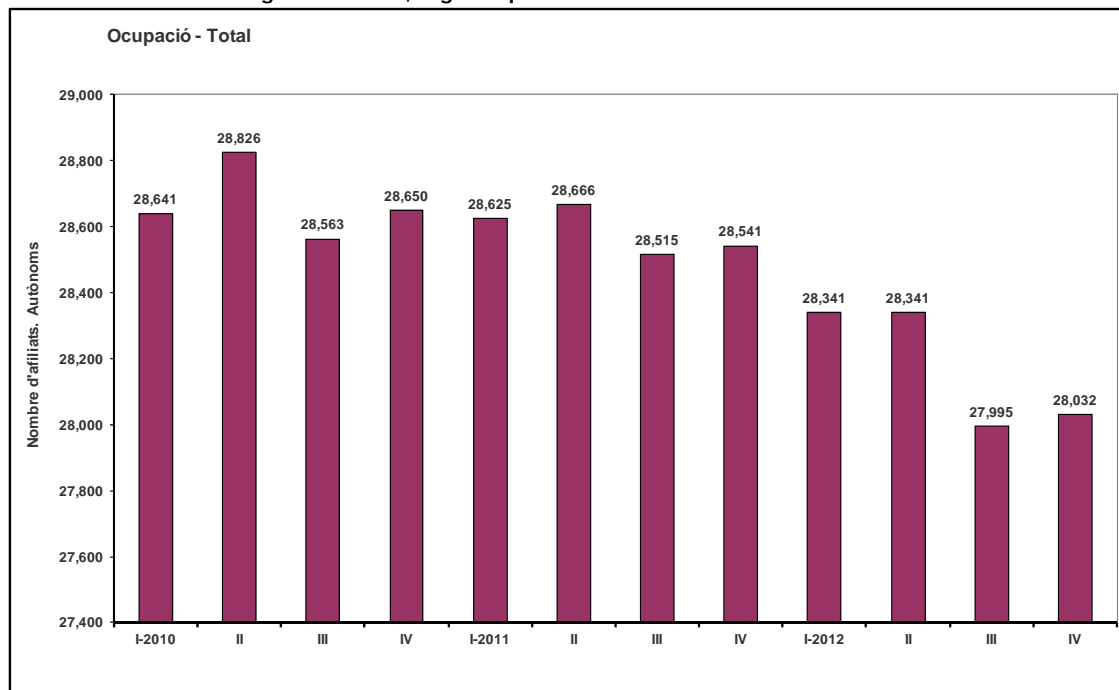
Font: Departament de Treball de la Generalitat de Catalunya

Gràfic 3. Afiliació a la seguretat social, règim general



Font: Departament de Treball de la Generalitat de Catalunya

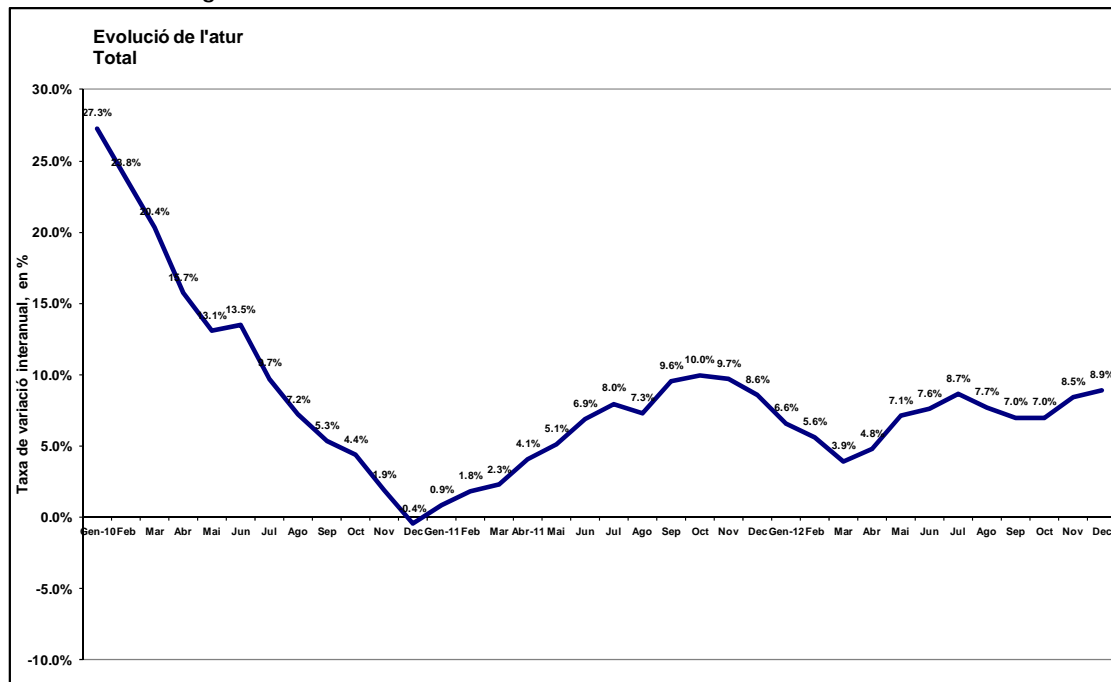
Gràfic 4. Afiliació a la seguretat social, règim especial dels treballadors autònoms



Font: Departament de Treball de la Generalitat de Catalunya

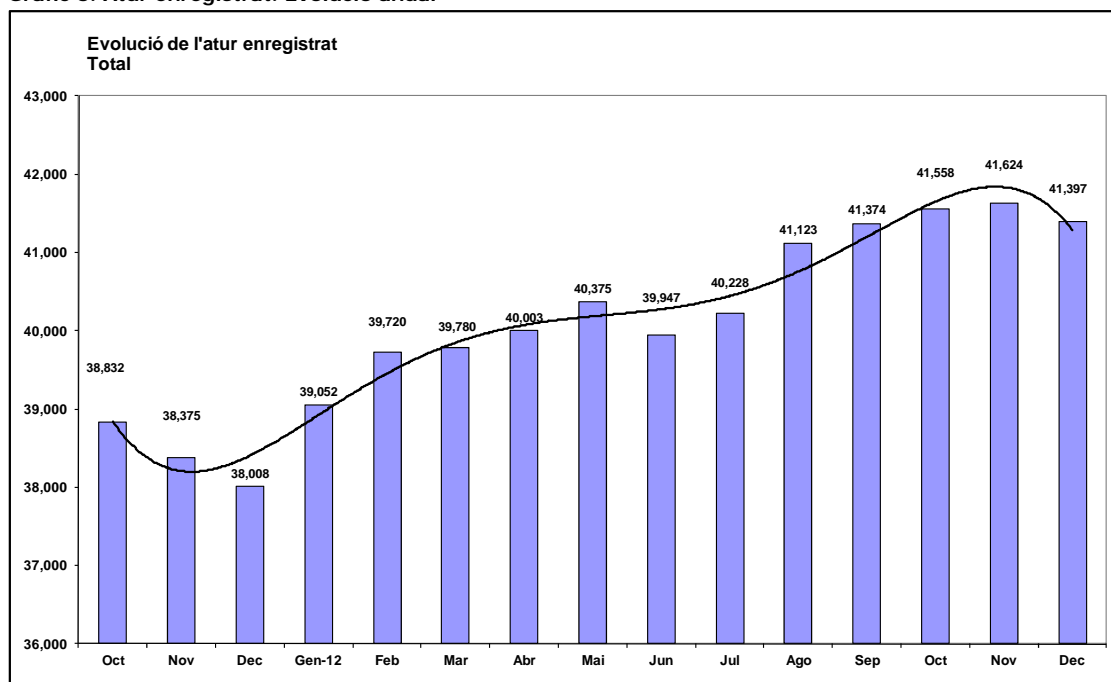
Quant a l'atur registrat en el conjunt de poblacions de la demarcació de Terrassa i per a tots els sectors d'activitat, evoluciona a l'alça durant els tres mesos analitzats, amb 41.558 persones el mes d'octubre, 41.624 el mes de novembre i 41.397 el mes de desembre. La xifra del mes de novembre representa un nou màxim històric fins avui a la demarcació de Terrassa.

Gràfic 5. Atur enregistrat. Taxa de variació interanual



Font: Departament de Treball de la Generalitat de Catalunya

Gràfic 6. Atur enregistrat. Evolució anual



Font: Departament de Treball de la Generalitat de Catalunya



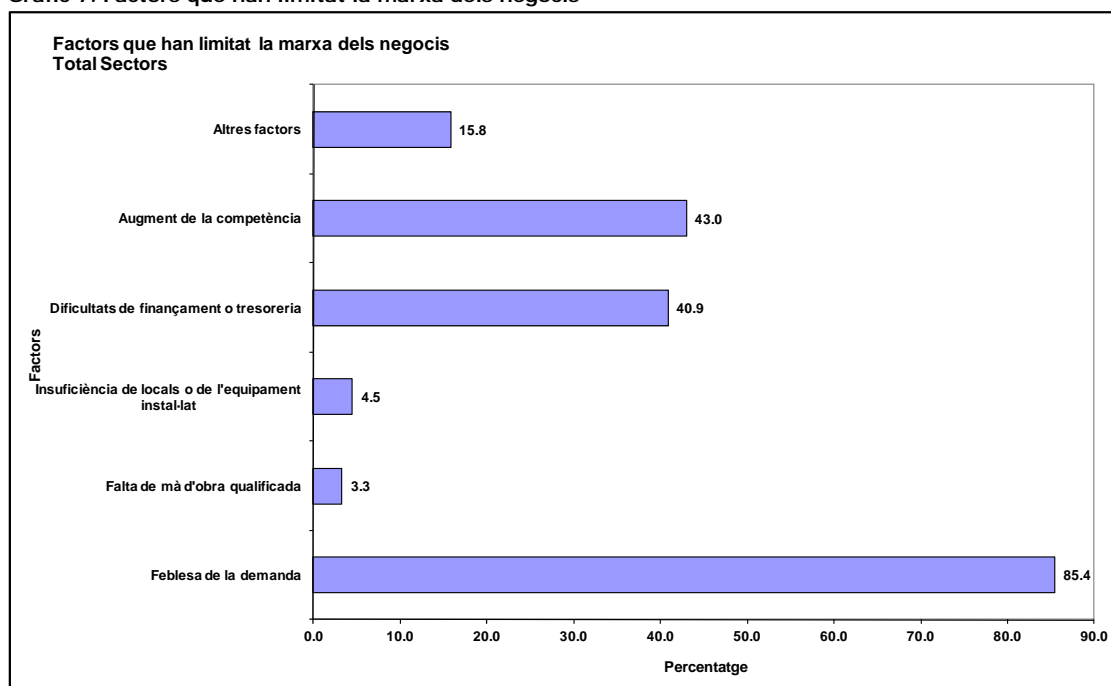
La feblesa de la demanda segueix sent el factor que més dificulta la marxa dels negocis

La feblesa de la demanda ha estat assenyalada pel 85,4% de les empreses de la demarcació com a factor que més ha dificultat la marxa dels negocis durant el quart trimestre, però baixa 2,3 punts percentuals en relació amb la valoració obtinguda durant el trimestre anterior.

L'augment de la competència ha estat indicada pel 43% de les empreses i es posiciona com a segon factor en importància que dificulta la marxa dels negocis durant el quart trimestre.

D'altra banda, les dificultats per obtenir finançament o les dificultats de tresoreria han afectat el 40,9% de les empreses de la demarcació.

Gràfic 7. Factors que han limitat la marxa dels negocis



Font: Cambra de Comerç de Terrassa i Idescat, a partir de l'Enquesta de clima empresarial



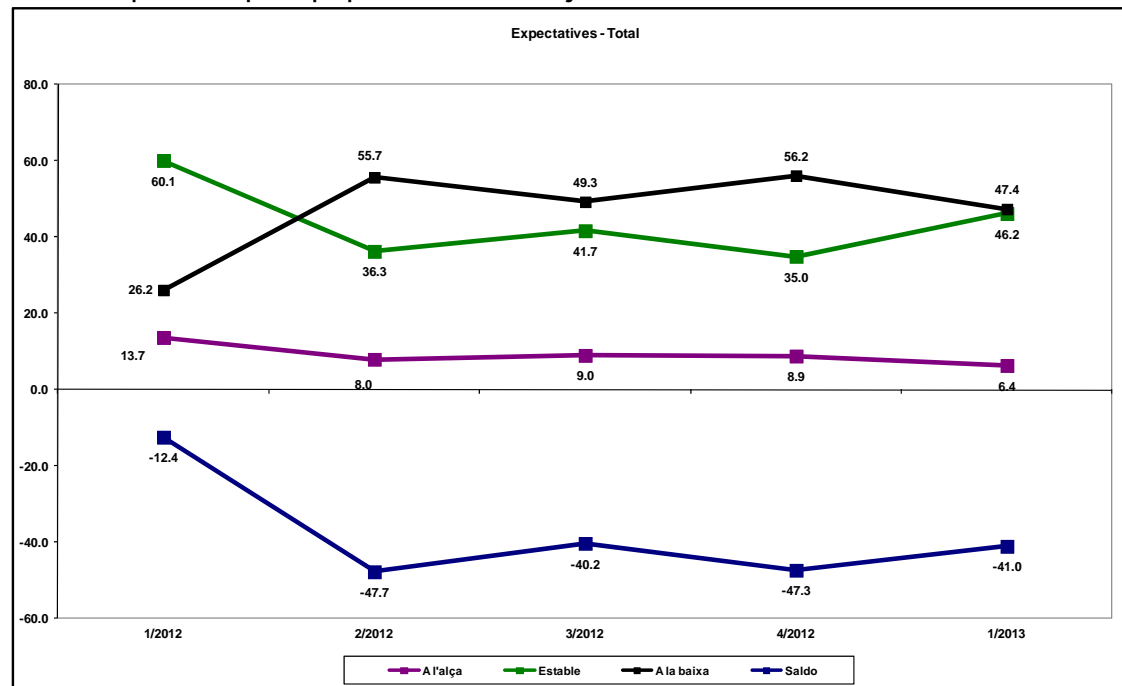
La Cambra
Cambra de Comerç
de Terrassa

Les expectatives indiquen una situació de continuïtat

Les expectatives sobre la marxa dels negocis per al primer trimestre del 2013 no preveuen canvis en cap sentit a curt termini. Per al 46,2% de les empreses la marxa dels negocis es mantindrà feble i sense canvis en relació amb el quart trimestre anterior (augmenta 11,2 punts). Les empreses amb una expectativa negativa han estat el 47,4% (56,2% al quart trimestre), mentre que les empreses que esperen una millora han estat el 6,4% i baixen 2,5 punts en comparació amb el període anterior.

Seguint la tendència dels últims períodes, el conjunt d'empresaris de la demarcació preveu una propensió la baixa en l'evolució de la facturació, dels preus de venda, de la inversió en nous actius i de l'evolució de l'ocupació per al primer trimestre del 2013.

Gràfic 8. Expectatives per al proper trimestre del conjunt d'activitats



Font: Cambra de Comerç de Terrassa i Idescat, a partir de l'Enquesta de clima empresarial



LA INDÚSTRIA

El sector industrial manté el clima de recessió amb lleugeres millores sectorials

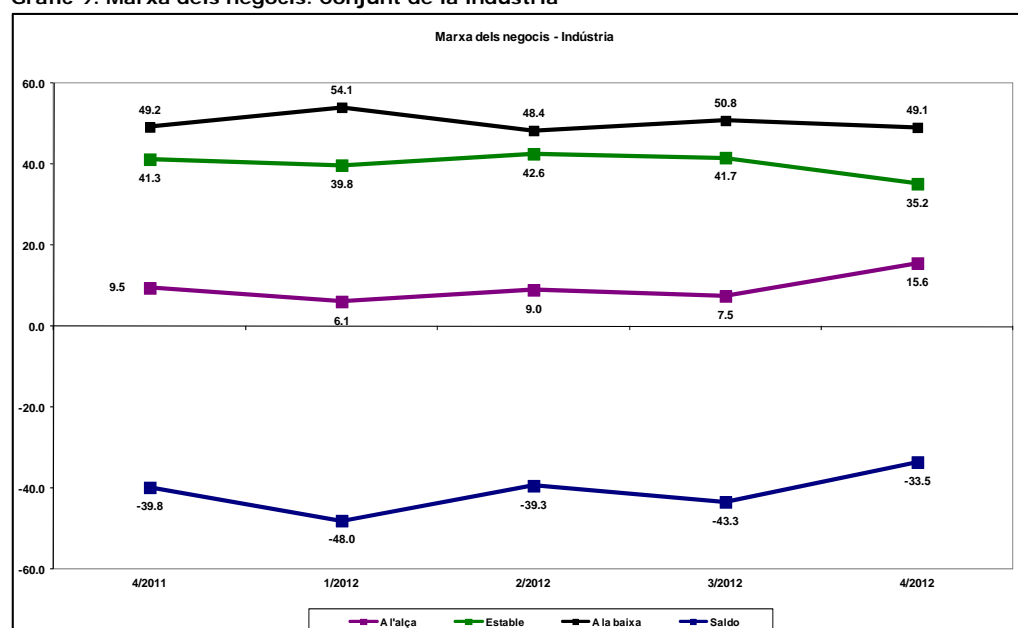
El conjunt del sector industrial millora els indicadors gràcies a la bona evolució de la indústria alimentària, ja que és l'única activitat industrial que presenta canvis positius en relació amb el tercer trimestre.

Per al 15,6% de les indústries la marxa dels negocis durant el quart trimestre de 2012 ha millorat en comparació amb el trimestre anterior, per a un 35,2% s'ha mantingut estable i per a un 49,1% ha estat pitjor. Aquest resultat dona un saldo entre respostes positives i negatives de -33,5 punts, i disminueix en 9,8 punts amb referència al trimestre anterior.

Com ja s'ha esmentat, la indústria alimentària ha estat l'única activitat industrial que ha millorat substancialment durant el quart trimestre i presenta un saldo positiu de 34,5 punts, quan el saldo per a l'anterior trimestre va ser de -41,7. Aquesta evolució es pot deure a factors estacionals i caldrà confirmar aquesta tendència en els resultats de les properes enquestes.

La feble marxa dels negocis en la indústria ha afectat negativament l'evolució de la facturació, l'ocupació i els preus de venda per al conjunt del sector, a excepció de la situació esmentada per a la indústria alimentària, on l'evolució ha millorat sensiblement. Quant a la inversió industrial, també s'ha vist afectada per la situació econòmica generalitzada que travessa el sector.

Gràfic 9. Marxa dels negocis. Conjunt de la indústria



Font: Cambra de Comerç de Terrassa i Idescat, a partir de l'Enquesta de clima empresarial



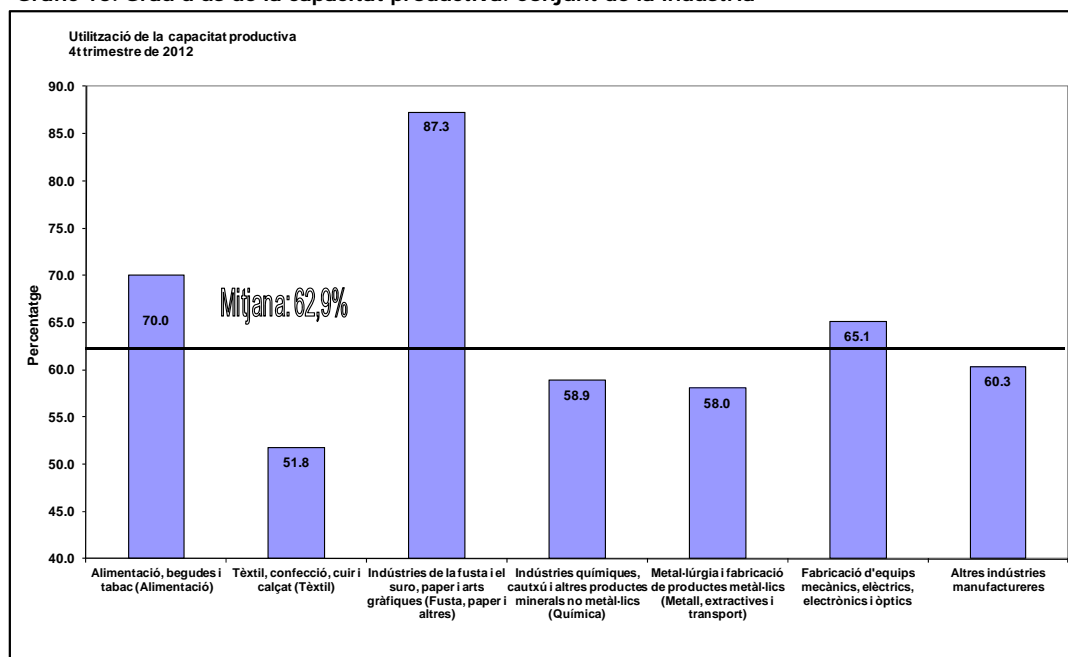
El grau d'ús de la capacitat productiva augmenta sensiblement en relació amb els dos trimestres anteriors i se situa en el 62,9% de mitjana. La indústria de la fusta, el paper i altres arriba fins al 87,3% de capacitat i creix gairebé 20 punts en comparació amb el trimestre anterior. També la indústria alimentària i la indústria de fabricació d'equips mecànics, elèctrics i òptics se situen per sobre de la mitjana pel que fa al grau d'ús de la capacitat productiva.

El sector tèxtil ha assolit un nivell molt per sota de la mitjana (51,8%). Per la seva banda, la indústria química, la indústria del metall i altres indústries manufactureres també han assolit nivells de capacitat productiva per sota de la mitjana.

Aquesta situació de baix ús de la capacitat productiva representa un clar fre al fet que les empreses realitzin noves inversions en equips productius.

Les expectatives per al proper trimestre indiquen que el grau d'ús de la capacitat productiva es mantindrà prop del 62,3% de mitjana.

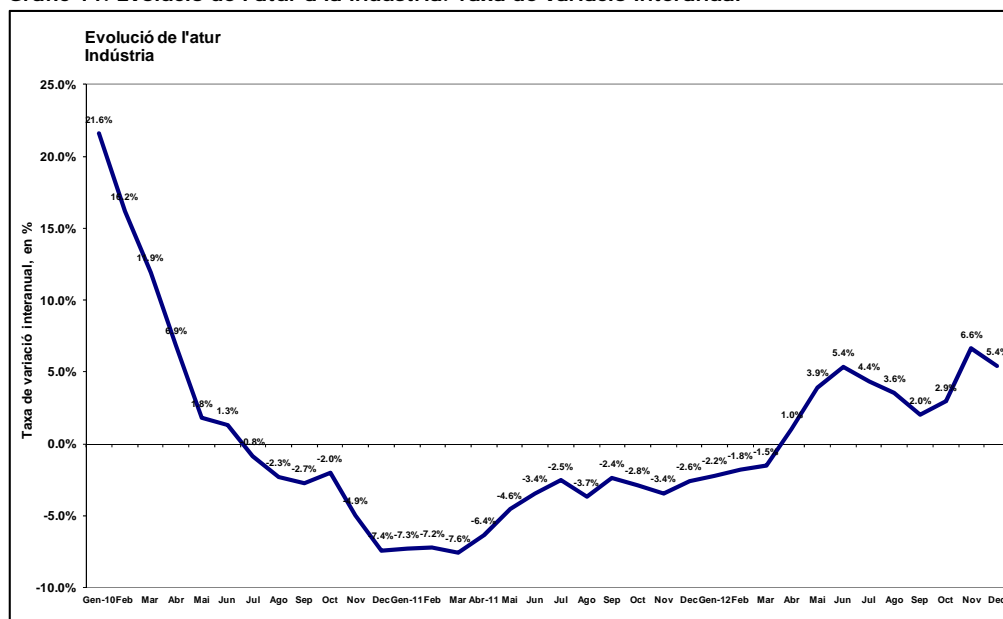
Gràfic 10. Grau d'ús de la capacitat productiva. Conjunt de la indústria



Font: Cambra de Comerç de Terrassa i Idescat, a partir de l'Enquesta de clima empresarial

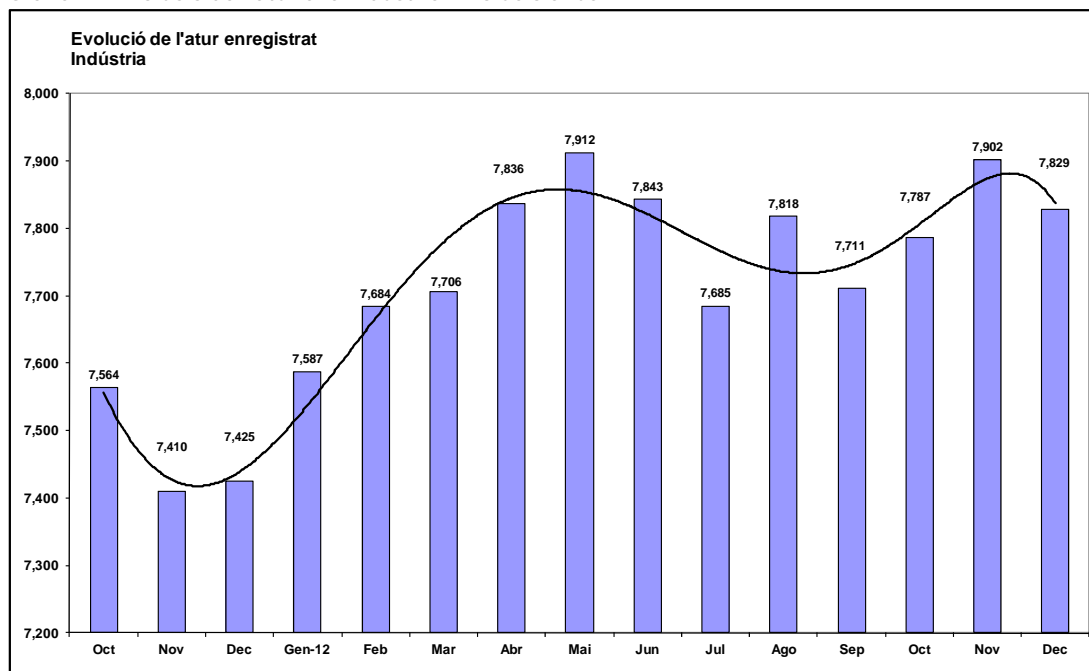
Quant a l'evolució de la xifra d'atur enregistrat en la indústria, segueix anant a l'alça durant el quart trimestre del 2012 en relació amb el mateix període de l'any anterior. El trimestre tanca amb 7.829 persones aturades el mes de desembre en el sector, fet que representa un augment interanual del 5,4%.

Gràfic 11. Evolució de l'atur a la indústria. Taxa de variació interanual



Font: Departament de Treball de la Generalitat de Catalunya

Gràfic 12. Evolució de l'atur a la indústria. Evolució anual



Font: Departament de Treball de la Generalitat de Catalunya



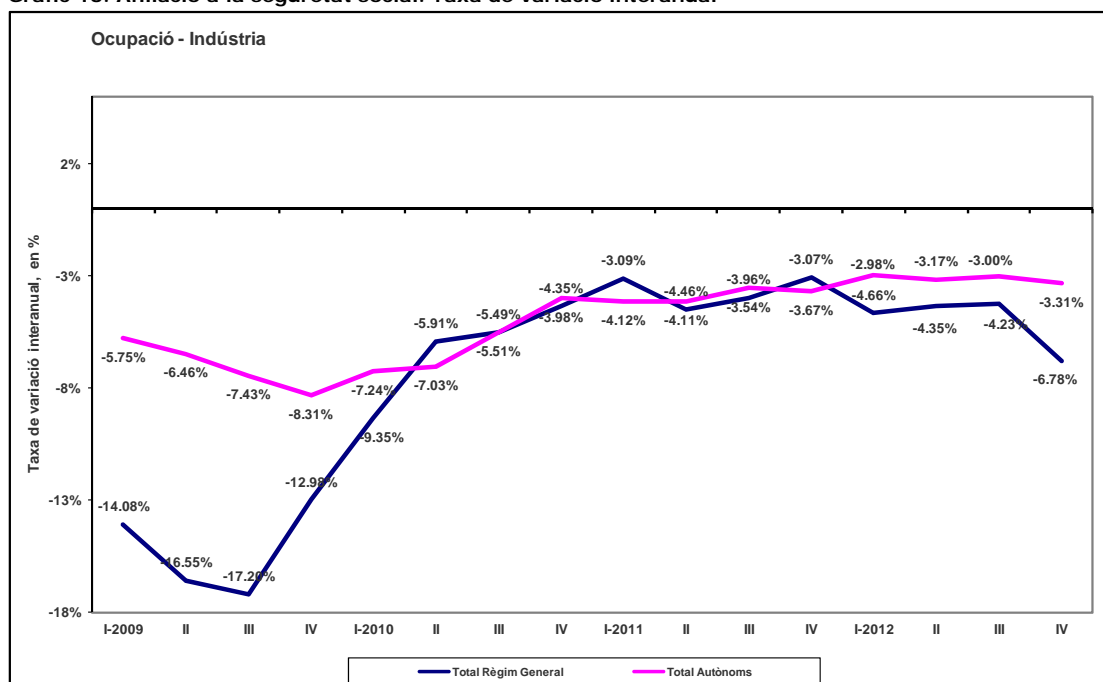
La Cambra
Cambra de Comerç
de Terrassa

Pel que fa a l'ocupació en el sector, el quart trimestre tanca amb 28.674 persones afiliades al règim general de la seguretat social i 2.743 treballadors autònoms, la qual cosa suposa un descens interanual del 6,78% i del 3,31%, respectivament.

L'evolució de l'ocupació en el sector industrial segueix un descens a la baixa de forma sostinguda des que es va iniciar el cicle econòmic actual. Des del quart trimestre del 2008 fins al mateix període del 2012 s'han perdut 9.451 llocs de treball en el sector, xifra que representa un descens del 24,7% en quatre anys.

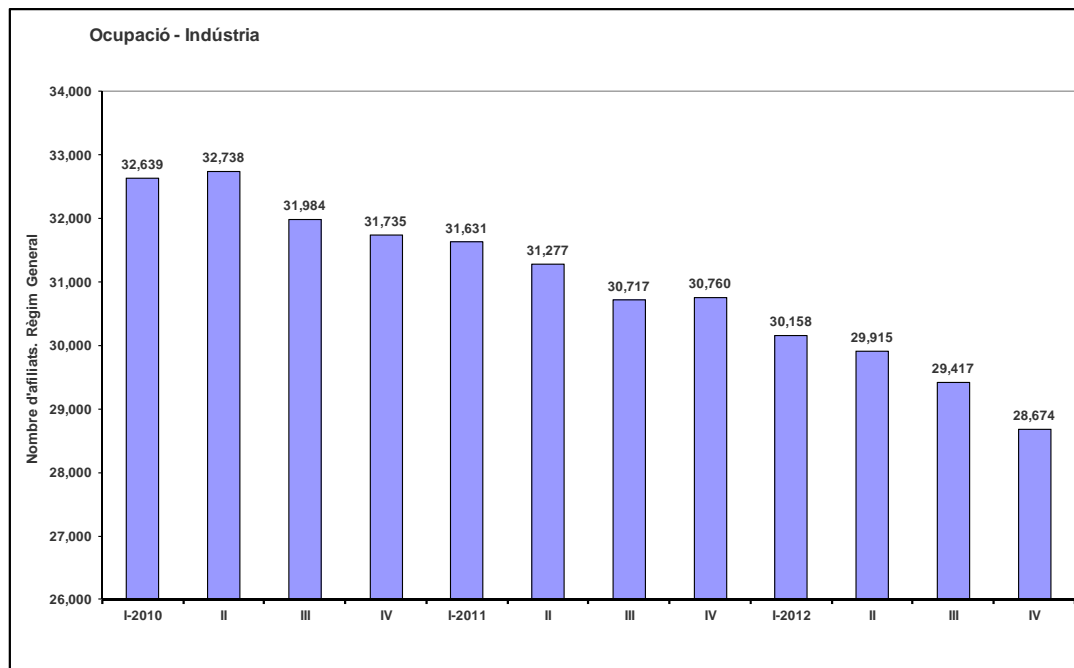
Quant als treballadors autònoms, en el mateix període han desaparegut un total de 602 empresaris, la qual cosa suposa un 18% menys, també en quatre anys.

Gràfic 13. Afiliació a la seguretat social. Taxa de variació interanual



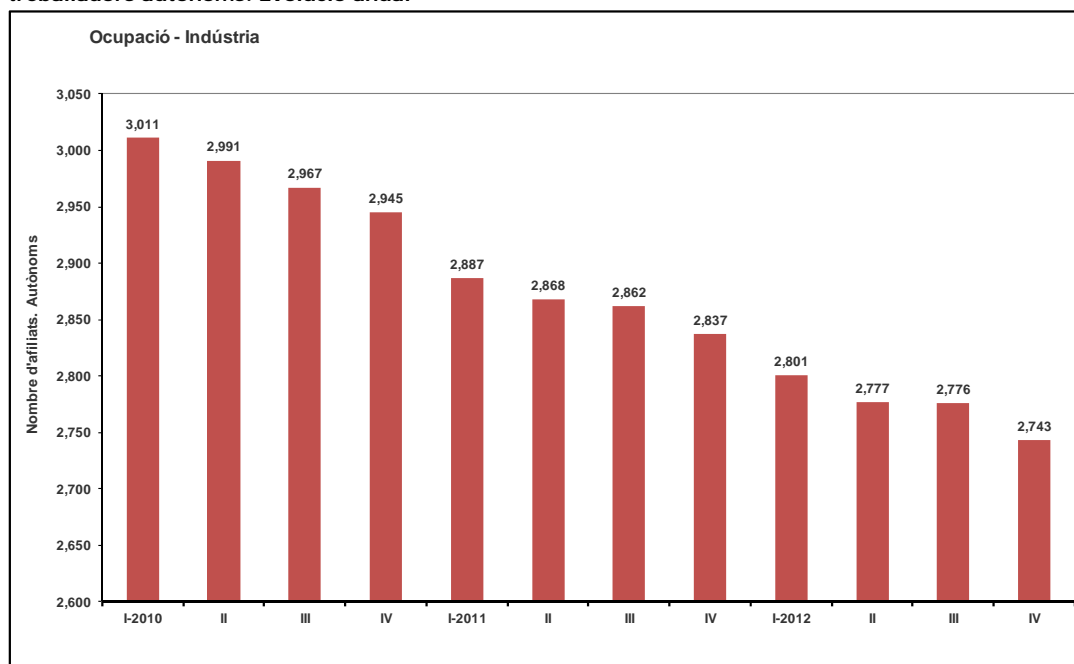
Font: Departament de Treball de la Generalitat de Catalunya

Gràfic 14. Afiliació a la seguretat social al sector de la indústria, règim general. Evolució anual



Font: Departament de Treball de la Generalitat de Catalunya

Gràfic 15. Afiliació a la seguretat social al sector de la indústria, règim especial dels treballadors autònoms. Evolució anual



Font: Departament de Treball de la Generalitat de Catalunya

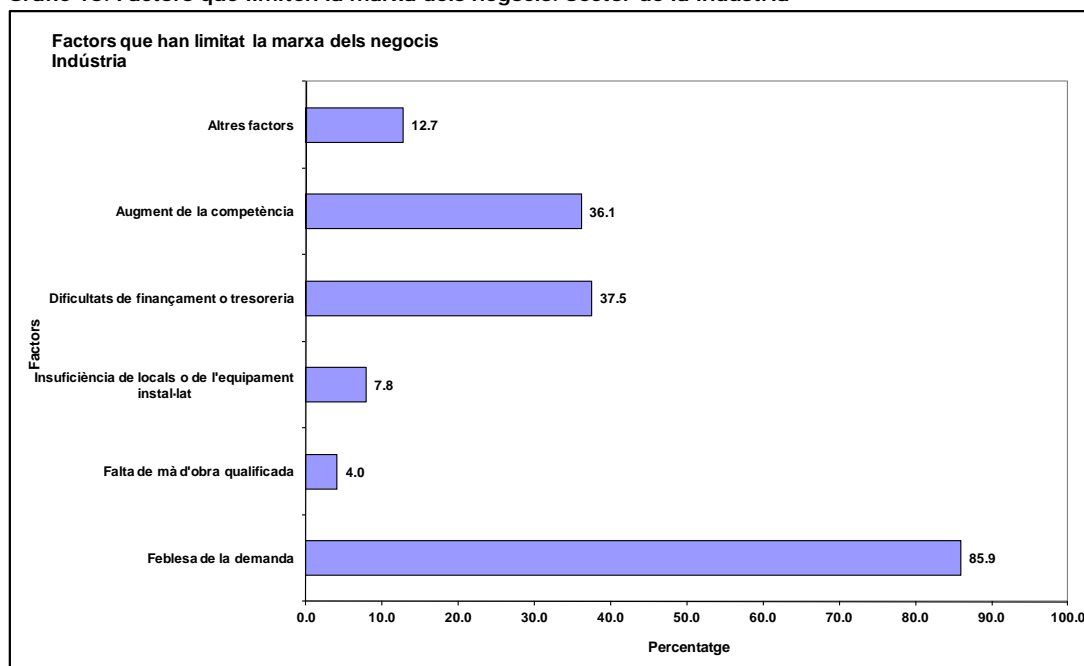


La feblesa de la demanda: principal factor limitador de l'activitat industrial

Durant el quart trimestre, el 85,9% de les indústries ha assenyalat la feblesa de la demanda com a principal factor que limita la marxa dels negocis, mentre que durant el trimestre anterior ho va fer el 86,7%.

Quant a les dificultats de finançament o tresoreria, i a l'augment de la competència, han estat assenyalats amb el 37,5% i el 36,1%, respectivament, per part de les empreses industrials. En els dos casos, aquests factors han afectat una proporció d'empreses per sota del 40% del sector.

Gràfic 16. Factors que limiten la marxa dels negocis. Sector de la indústria



Font: Cambra de Comerç de Terrassa i Idescat, a partir de l'Enquesta de clima empresarial



El sector exterior manté el nivell d'activitat

Durant el quart trimestre han mantingut el nivell d'exportacions les activitats industrials de la fusta, el suro, el paper i altres; la indústria química; la indústria del metall i la indústria de fabricació d'equips mecànics, elèctrics, electrònics i òptics.

Per la seva banda, la indústria tèxtil ha vist evolucionar a la baixa el seu volum de negoci exterior i espera que per al primer trimestre es mantingui el mateix nivell, sense variacions significatives.

Quant a la indústria alimentària, també ha vist baixar lleugerament l'activitat exportadora i, per tant, s'ha d'atribuir a les vendes interiors la bona marxa dels negocis que presenta el sector durant el quart trimestre del 2012.

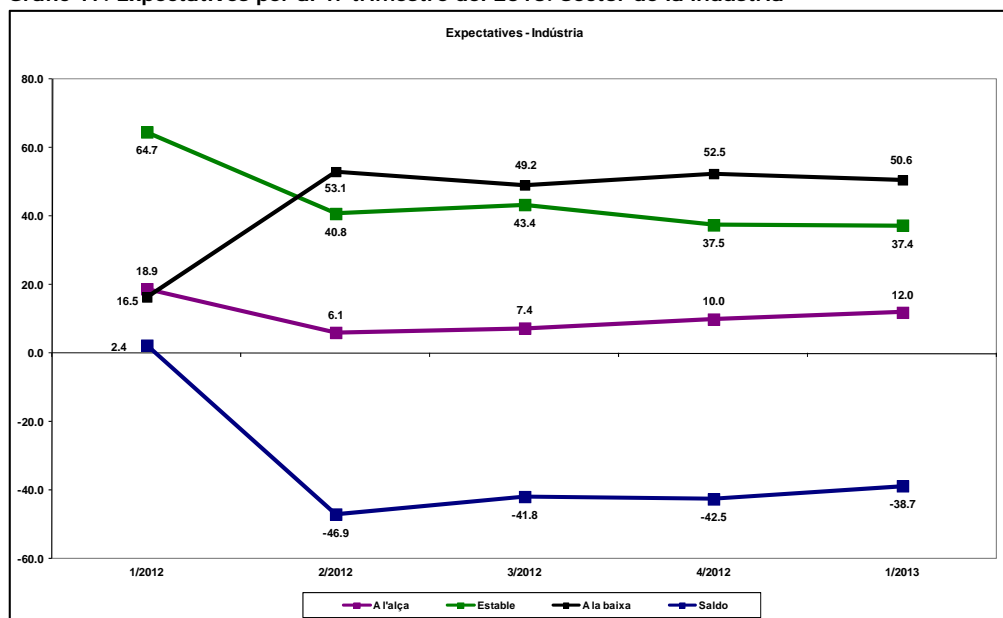
Durant el quart trimestre el 23,7% de les empreses industrials no ha realitzat cap tipus de negoci amb l'exterior i, per al proper trimestre, aquest percentatge pot arribar fins al 24,3% de les indústries de la demarcació.

Es mantenen les expectatives negatives per al primer trimestre del 2013

Segons el 50,6% de les empreses industrials, la marxa dels negocis pot evolucionar a la baixa durant el primer trimestre del 2013 i, per tant, no s'espera una millora de l'activitat a curt termini. Només un 12% de les indústries preveu una millora (principalment la indústria alimentària i, en menor mesura, la indústria de fabricació d'equips mecànics, elèctrics, electrònics i òptics). Per segon trimestre consecutiu, cap empresa dels sectors de la fusta, suro, paper i arts gràfiques espera una millora durant el primer trimestre del 2013.

Aquestes expectatives es veuran reflectides en descensos de la facturació, l'ocupació i les inversions previstes. També els preus de venda poden evolucionar a la baixa, seguint la tendència dels últims períodes.

Gràfic 17. Expectatives per al 1r trimestre del 2013. Sector de la indústria



Font: Cambra de Comerç de Terrassa i Idescat, a partir de l'Enquesta de clima empresarial

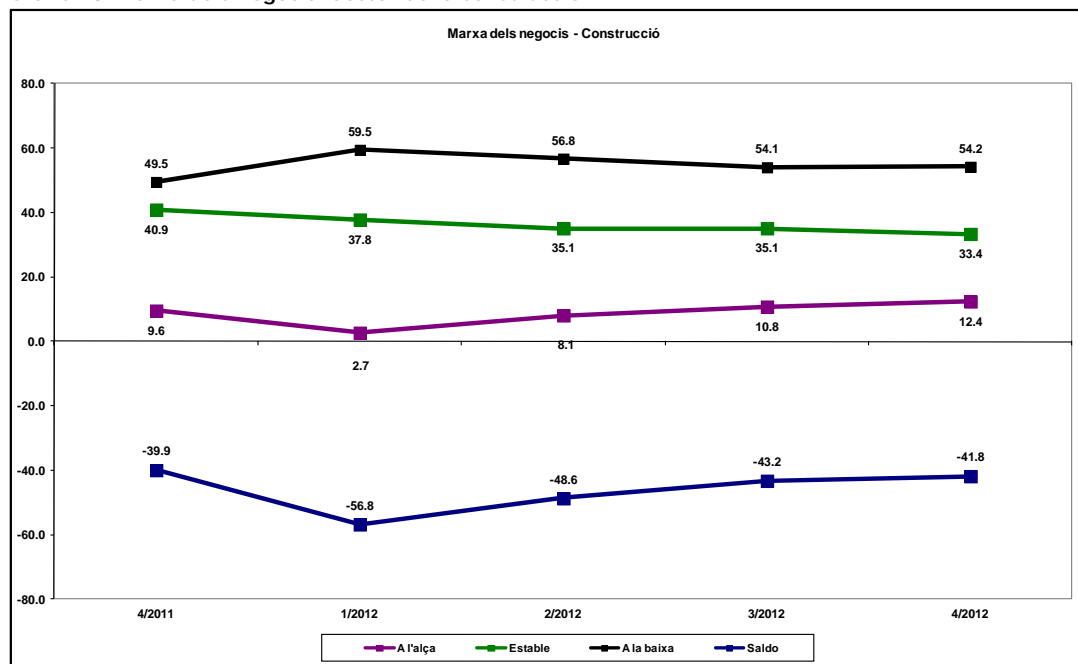
CONSTRUCCIÓ

Es manté la recessió del sector, però es modera lleugerament

Per tercer trimestre consecutiu, les empreses del sector de la construcció moderen els indicadors de recessió i augmenta la proporció que manifesta una millora de la marxa dels negocis en relació amb els dos trimestres anteriors.

Durant el quart trimestre el 12,4% de les empreses del sector palesa una millora de l'activitat, que augmenta en 1,6 punts en comparació amb el tercer trimestre. El saldo entre respostes positives i negatives és de -41,8 punts, 1,4 punts inferior al mateix període.

Gràfic 18. Marxa dels negocis. Sector de la construcció



Font: Cambra de Comerç de Terrassa i Idescat, a partir de l'Enquesta de clima empresarial

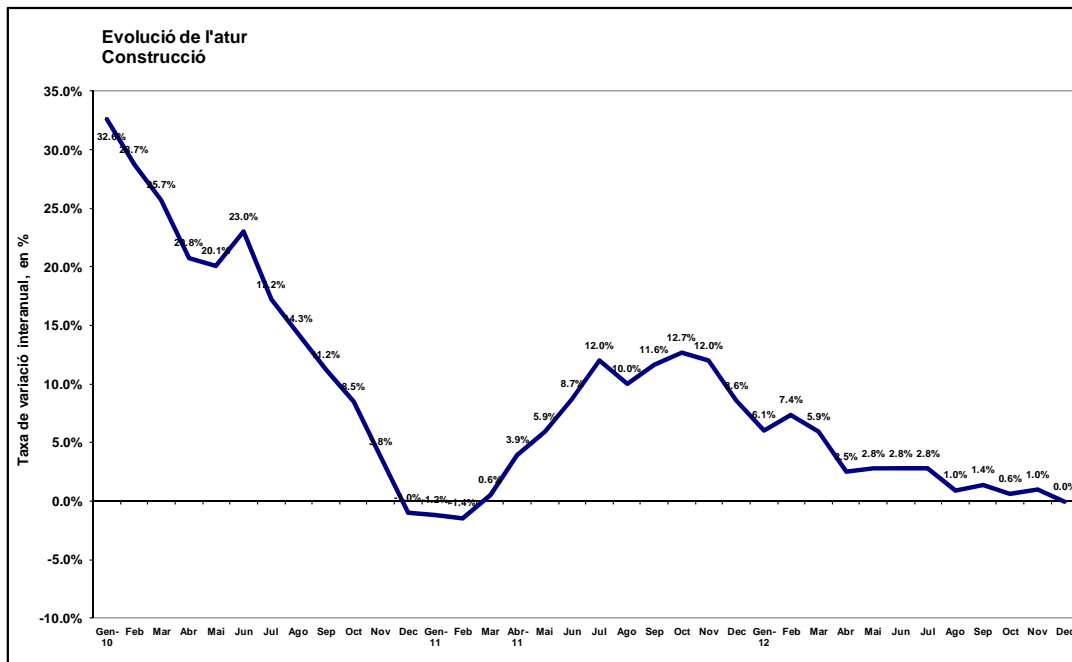
Aquesta situació de recessió sostinguda segueix i es veu reflectida en l'evolució de la facturació, l'ocupació, la inversió i els preus de venda, que van a la baixa en relació amb el tercer trimestre.

Pel que fa a l'atur en el sector, el tercer trimestre tanca amb 7.237 persones aturades, exactament la mateixa xifra que al desembre del 2011. Durant l'últim trimestre del 2012 la xifra d'atur ha anat evolucionant a la baixa amb una mitjana de prop de l'1% mensual.



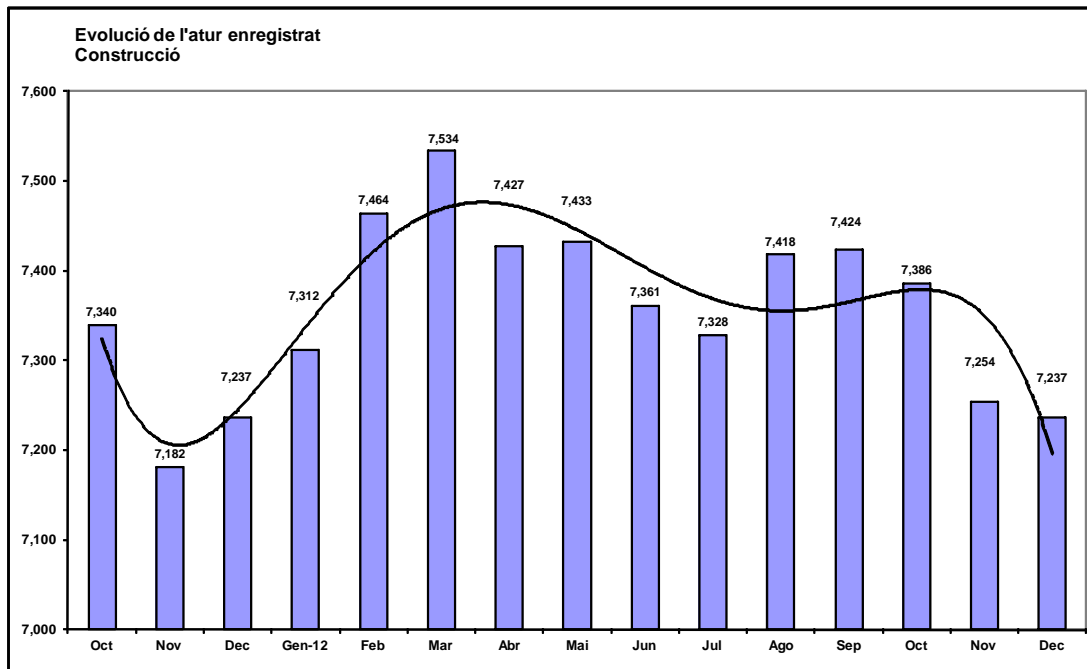
La Cambra
Cambra de Comerç
de Terrassa

Gràfic 19. Evolució de l'atur a la construcció. Taxa de variació interanual



Font: Departament de Treball de la Generalitat de Catalunya

Gràfic 20. Evolució de l'atur a la construcció. Evolució anual



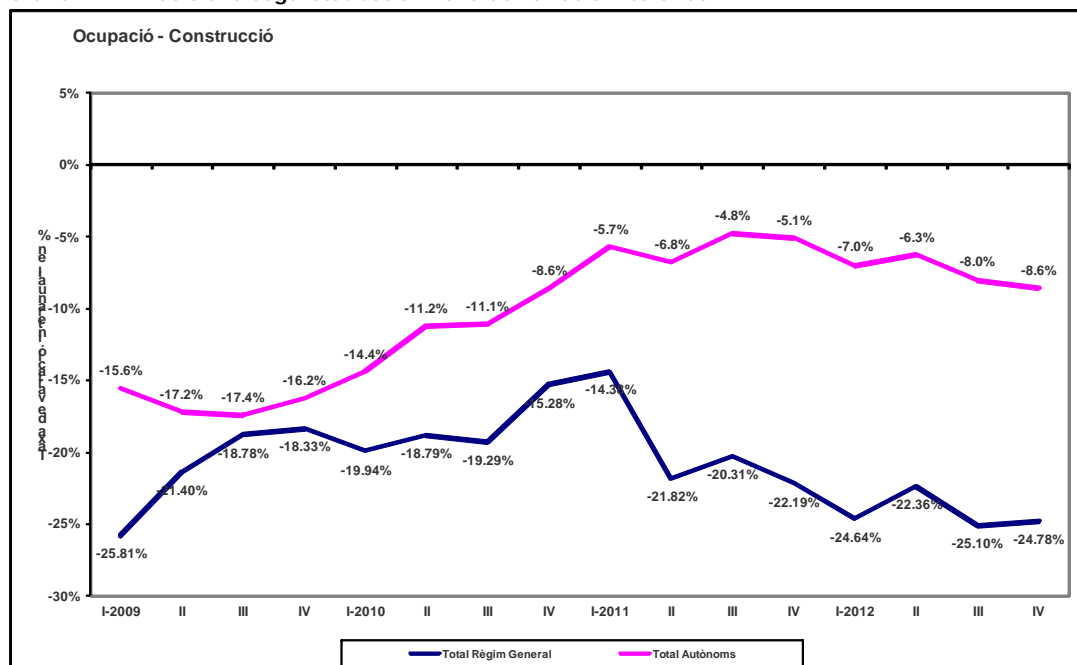
Font: Departament de Treball de la Generalitat de Catalunya



La Cambra
Cambra de Comerç
de Terrassa

Quant al nombre d'afiliats a la seguretat social, l'any 2012 tanca amb 5.359 persones afiliades i 3.926 empresaris autònoms, dades que representen un descens interanual del 24,78% i del 8,60%, respectivament. Segueix, per tant, la davallada de llocs de treball en el sector i augmenta el ritme de descens en relació amb el trimestre anterior.

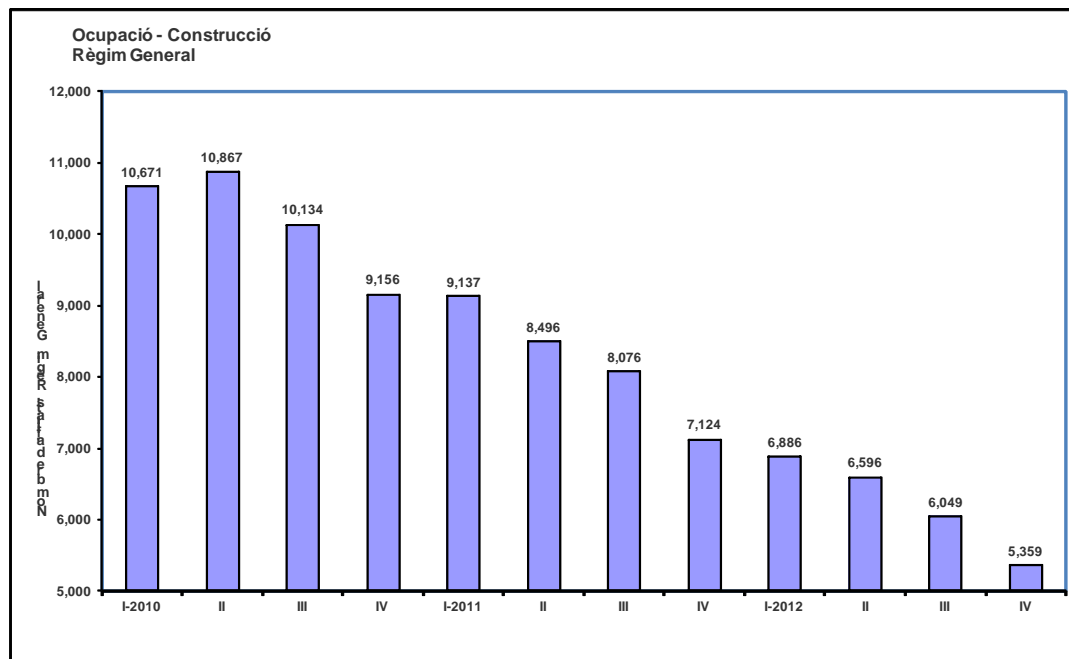
Gràfic 21. Afiliació a la seguretat social. Taxa de variació interanual



Font: Departament de Treball de la Generalitat de Catalunya

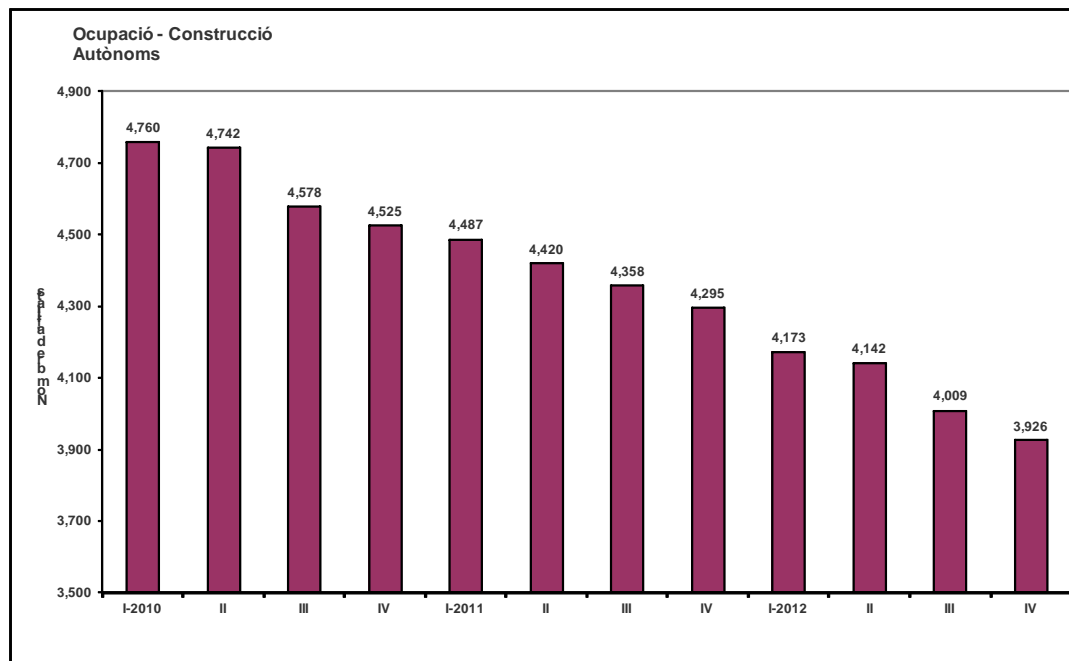
Gràfic 22. Afiliació a la seguretat social al sector de la construcció. Règim general.

Evolució anual



Font: Departament de Treball de la Generalitat de Catalunya

Gràfic 23. Afiliació a la seguretat social al sector de la construcció. Règim especial dels treballadors autònoms. Evolució anual



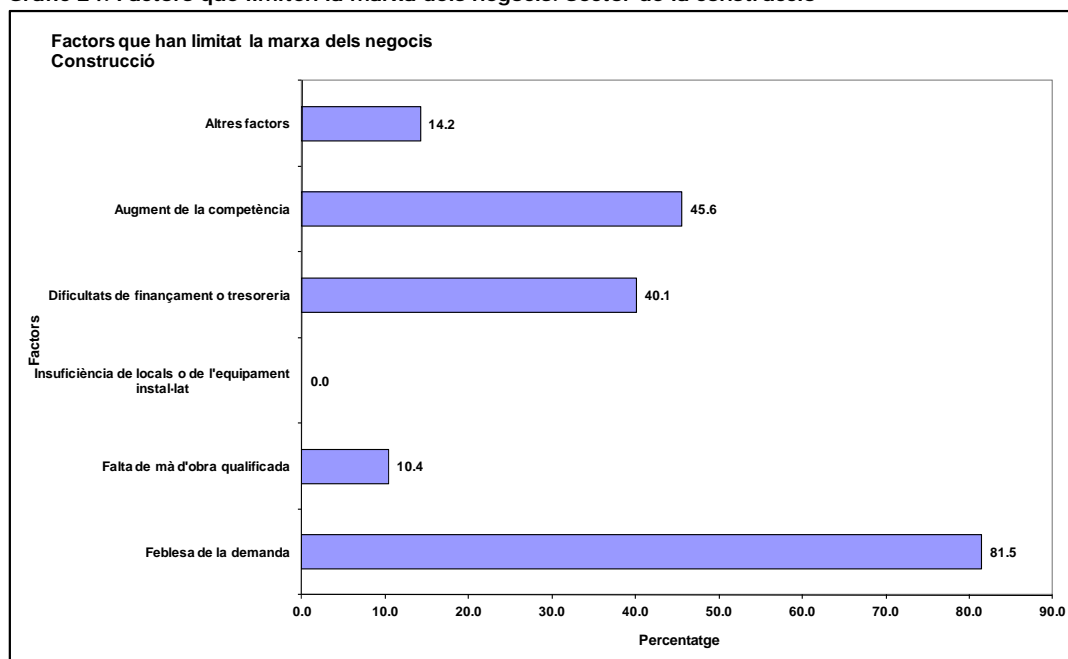
Font: Departament de Treball de la Generalitat de Catalunya

La demanda segueix presentant signes de feblesa

La feblesa de la demanda és el principal factor que limita l'activitat del sector, segons el 81,5% de les empreses. Segueix sent un valor elevat, però baixa 5 punts en relació amb el trimestre anterior. Les dificultats de finançament, que durant el trimestre anterior van assenyalar el 51,4% de les empreses, han disminuït per segon trimestre consecutiu, fins al 40,1%.

L'augment de la competència ha estat indicat pel 45,6%, guanya rellevància en relació amb el tercer trimestre i augmenta 7,8 punts.

Gràfic 24. Factors que limiten la marxa dels negocis. Sector de la construcció



Font: Cambra de Comerç de Terrassa i I descat, a partir de l'Enquesta de clima empresarial

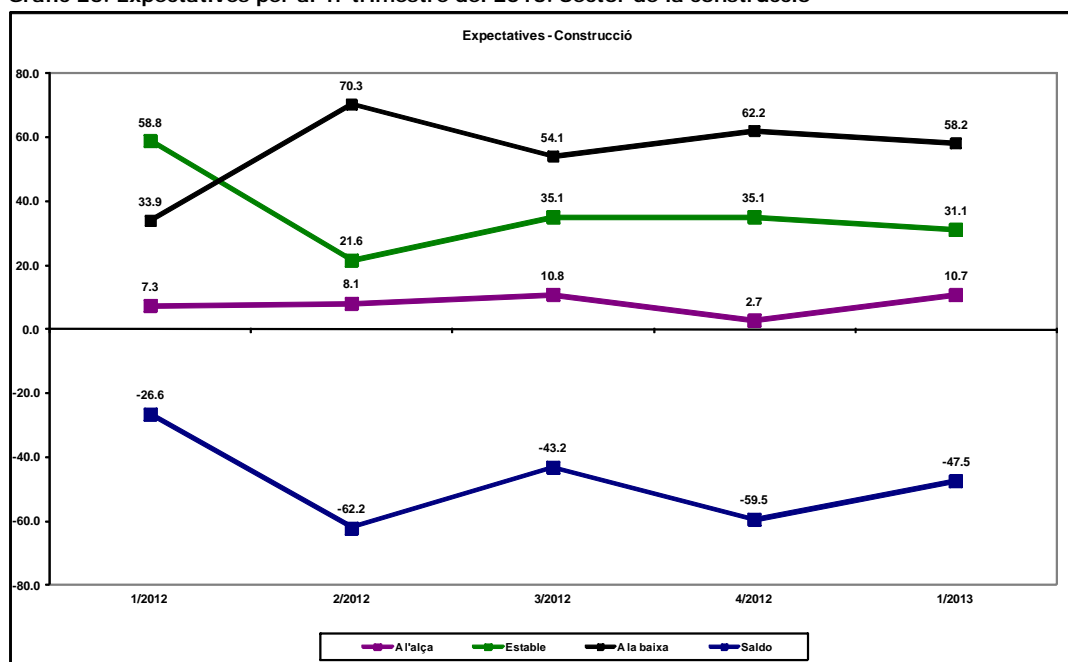
Milloren les expectatives del sector

Segons el 58,2% de les empreses constructores, la marxa dels negocis es manté feble durant el primer trimestre del 2013 i baixa 4 punts en relació amb el trimestre anterior. El saldo entre respostes positives i negatives passa de -59,5 punts en l'anterior enquesta a -47,5 punts per a l'actual, atès que les respostes positives també han augmentat del 2,7% de l'anterior trimestre al 10,7% de l'actual.



Malgrat la lleu millora de les expectatives, els preus de venda poden seguir baixant, l'ocupació es pot mantenir estable i la facturació pot, fins i tot, evolucionar a la baixa o estabilitzar-se. Només la inversió del sector pot millorar en relació amb el quart trimestre, però de forma molt lleugera.

Gràfic 25. Expectatives per al 1r trimestre del 2013. Sector de la construcció



Font: Cambra de Comerç de Terrassa i Idescat, a partir de l'Enquesta de clima empresarial

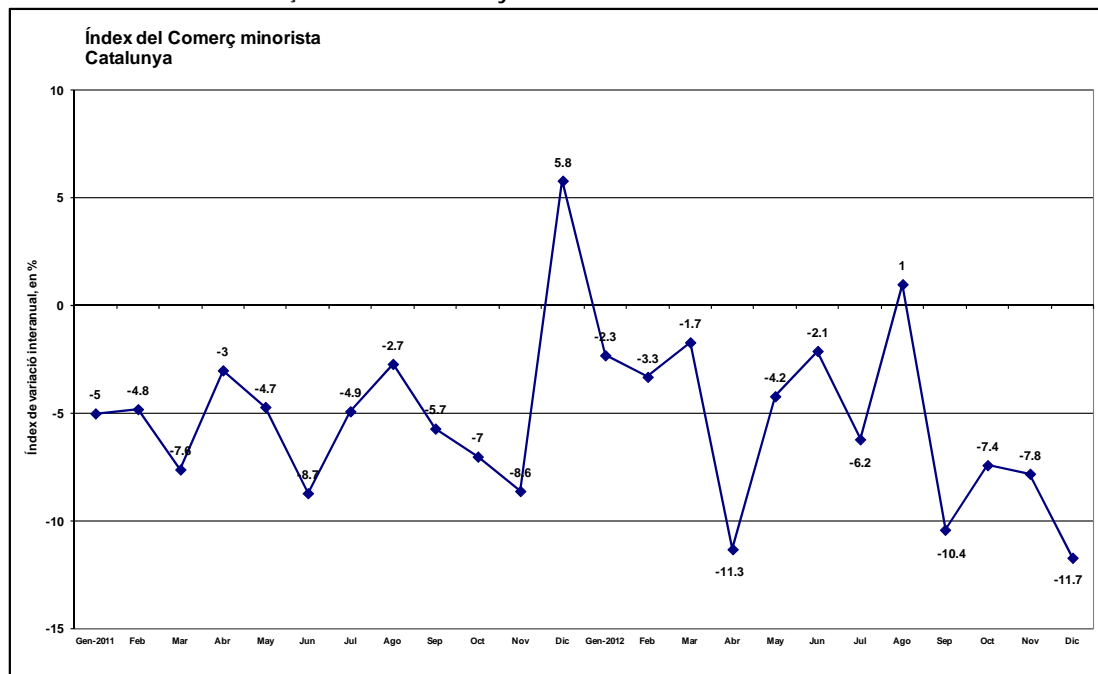
COMERÇ

Es manté l'atonía en l'activitat comercial

L'activitat del sector del comerç va caure, a Catalunya, una mitjana del 8,9% durant el quart trimestre del 2012, segons l'índex del comerç al detall publicat per l'Institut Nacional d'Estadística.

Després de la forta caiguda del mes de setembre, l'activitat comercial es recupera durant el mes d'octubre, però torna a mantenir la tendència a la baixa durant el novembre i el desembre, tot i la coincidència amb la campanya de Nadal. És durant el més de desembre quan l'índex presenta un valor rècord de descens interanual de l'11,7% negatiu.

Gràfic 26. Índex del comerç minorista. Catalunya. Variació interanual

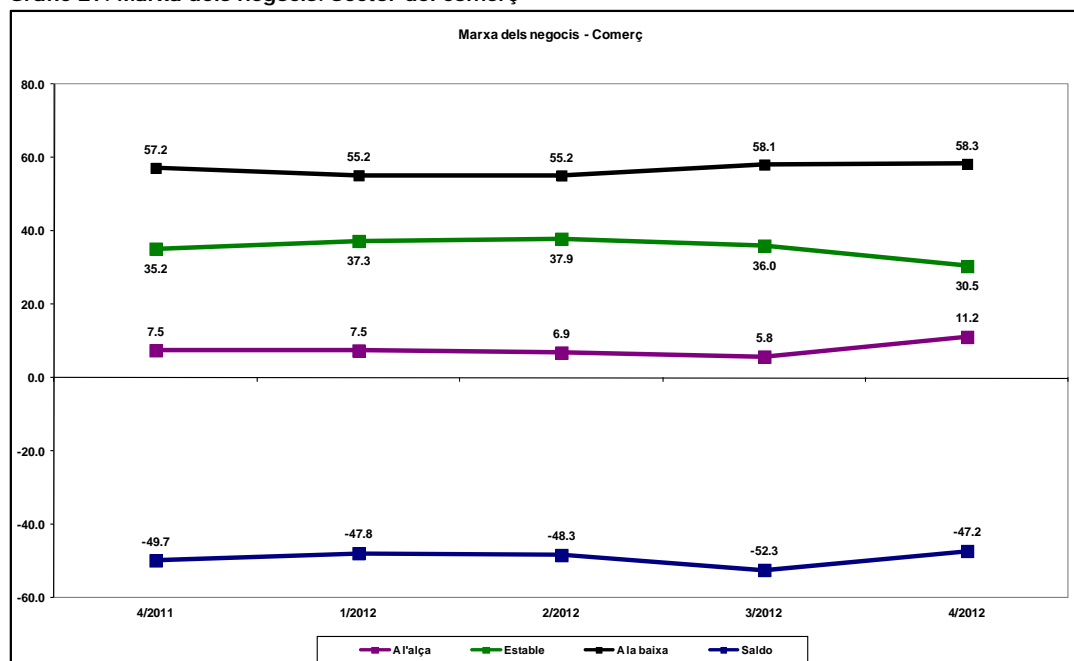


Font: Institut Nacional d'Estadística

Durant el quart trimestre del 2012 el sector del comerç de la demarcació presenta una lleu millora en la marxa dels negocis, amb un 11,2% de respostes positives (5,8% al trimestre anterior) i un saldo de -47,2 punts, que augmenta 5,1 punts en relació amb el tercer trimestre.

Aquesta millora s'ha vist reflectida en un increment de la facturació i de l'ocupació que s'haurien d'interpretar en clau de prudència, ja que es pot deure a factors estacionals pel fet de coincidir l'últim trimestre de l'any amb la campanya de Nadal.

Gràfic 27. Marxa dels negocis. Sector del comerç

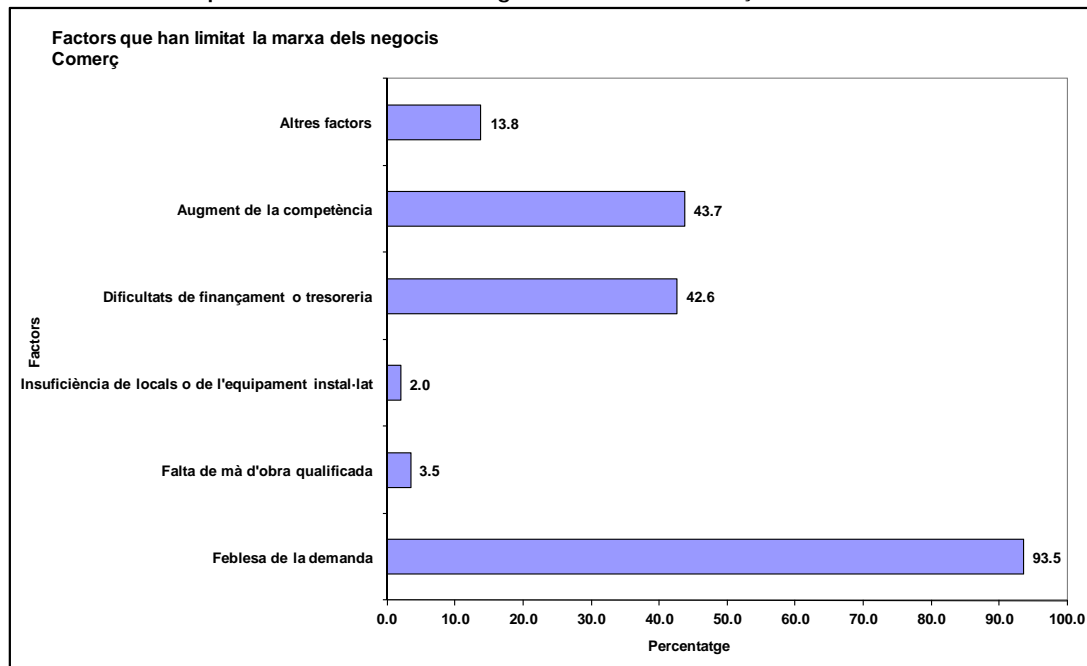


Font: Cambra de Comerç de Terrassa i Idescat, a partir de l'Enquesta de clima empresarial

La feblesa de la demanda afecta negativament el sector

La feblesa de la demanda ha estat assenyalada pel 93,5% del sector (augmenta en 0,5 punts en relació amb el trimestre anterior) com a factor que més ha influït en la limitació de la marxa dels negocis. També el 43,7% de les empreses ha esmentat l'increment de la competència com a factor limitador de l'activitat i les dificultats per obtenir finançament o els problemes de tresoreria, que han estat assenyalats pel 42,6% del sector.

Gràfic 28. Factors que limiten la marxa dels negocis. Sector del comerç



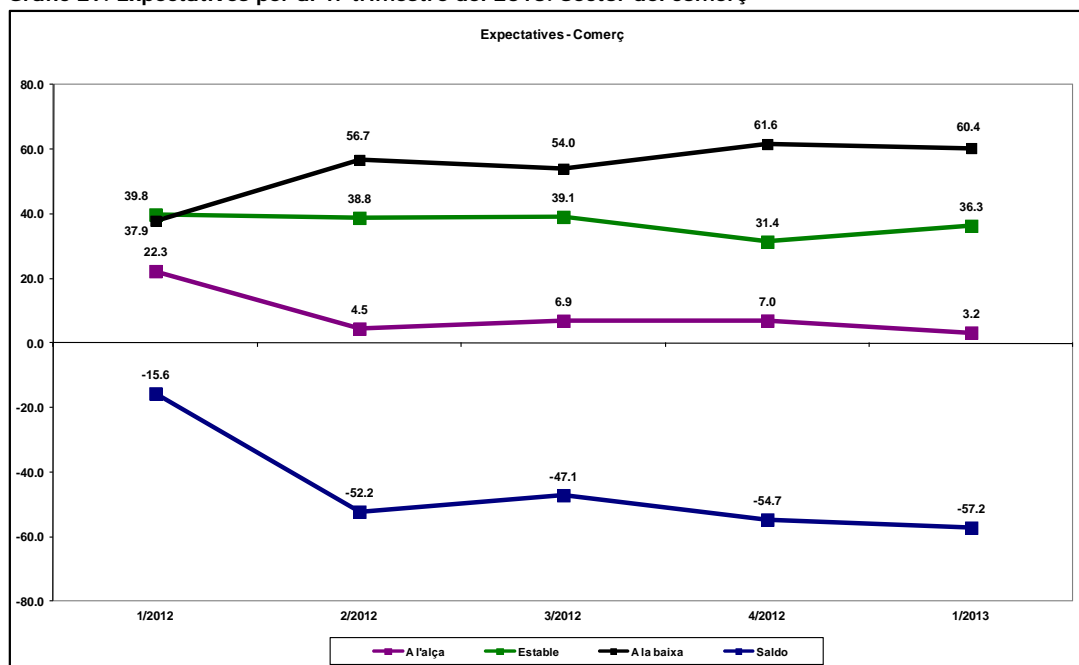
Font: Cambra de Comerç de Terrassa i Idescat, a partir de l'Enquesta de clima empresarial

No es preveuen canvis a curt termini en l'activitat comercial

Segons el 60,4% de les empreses, la marxa dels negocis es mantindrà feble durant el primer trimestre del 2013. Aquest percentatge disminueix 1,2 punts la proporció d'empreses que així ho van considerar durant el trimestre anterior. El 3,2% de les empreses espera un creixement de l'activitat durant el primer trimestre i baixa en 3,8 punts en relació amb el període anterior.



Gràfic 29. Expectatives per al 1r trimestre del 2013. Sector del comerç



Font: Cambra de Comerç de Terrassa i Idescat, a partir de l'Enquesta de clima empresarial

SERVEIS

L'activitat al sector serveis es manté sense canvis significatius

El 44,5% de les empreses del sector serveis considera que la marxa dels negocis ha evolucionat a la baixa durant el quart trimestre i augmenta en 10,7 punts en relació amb el trimestre anterior. En canvi, les empreses de serveis que han vist augmentar l'activitat han estat el 6,7%, 0,7 punts inferior al tercer trimestre. El saldo entre respostes positives i negatives se situa en -37,8 punts, 10,1 punts més que al tercer trimestre.

Aquesta situació s'ha vist reflectida en una millora de la facturació i l'ocupació durant el quart trimestre, en comparació amb l'anterior. En canvi, el ritme d'inversions es manté feble, mentre que els preus de venda es mantenen en relació amb el trimestre anterior.

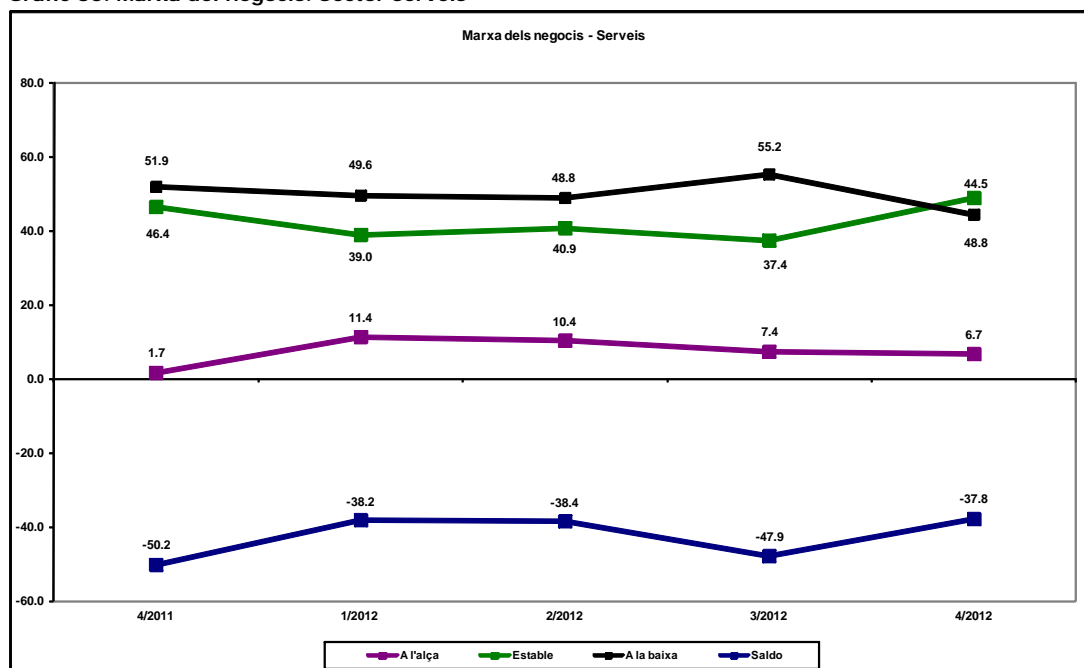
Durant el quart trimestre del 2012 el nombre d'afiliacions al règim general de la seguretat social per al comerç i els serveis baixa un 3,19% interanual, mentre que el nombre d'empresaris autònoms ho fa en un 0,20% interanual. L'any 2012 tanca amb 84.164 persones inscrites al règim general i 21.269 empresaris autònoms en el sector.



La Cambra
Cambra de Comerç
de Terrassa

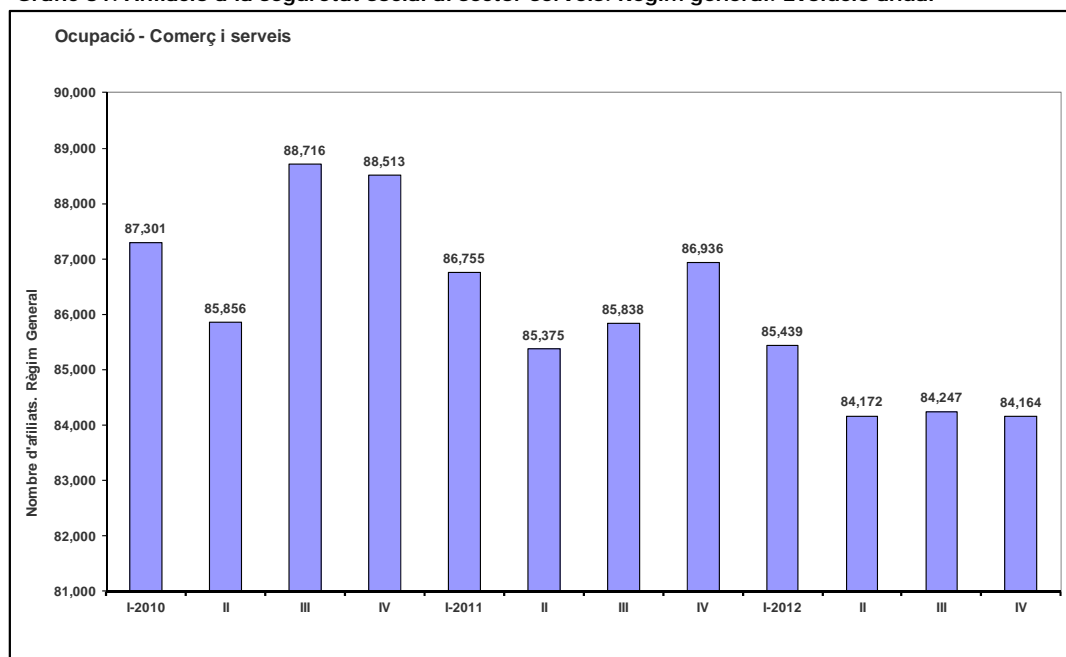
Pel que fa a les xifres d'atur enregistrat en el comerç i els serveis, el període tanca amb 23.900 persones aturades, la qual cosa representa un augment del 13,1% interanual. Ha estat durant el mes de novembre del 2012 quan s'ha assolit la xifra màxima en el sector, amb 24.076 persones.

Gràfic 30. Marxa del negoci. Sector serveis



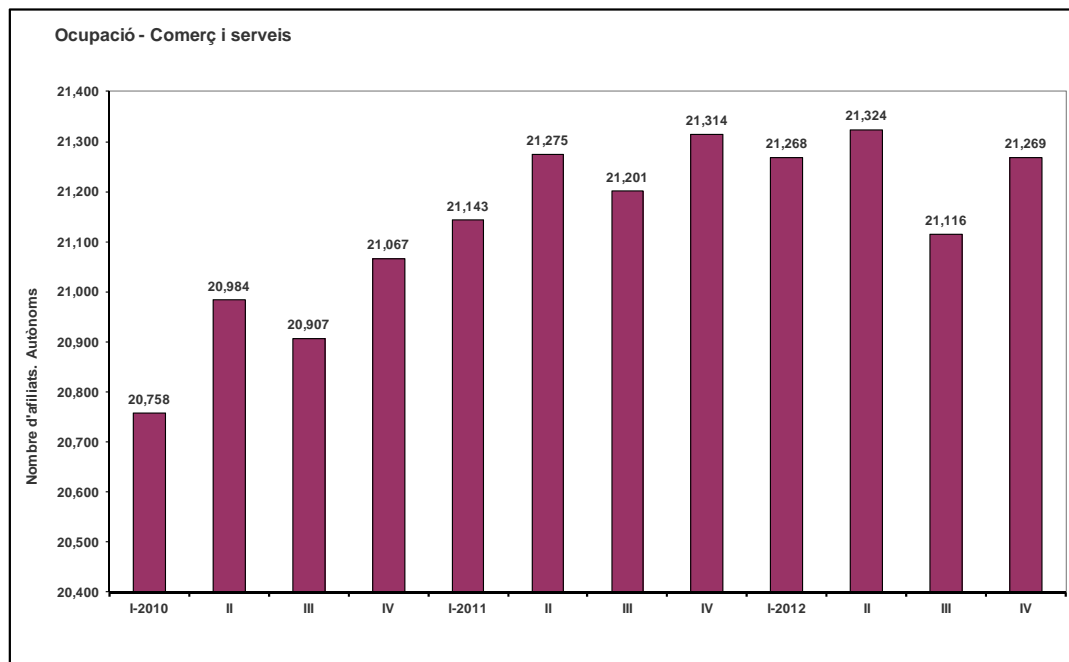
Font: Cambra de Comerç de Terrassa i Idescat, a partir de l'Enquesta de clima empresarial

Gràfic 31. Afiliació a la seguretat social al sector serveis. Règim general. Evolució anual



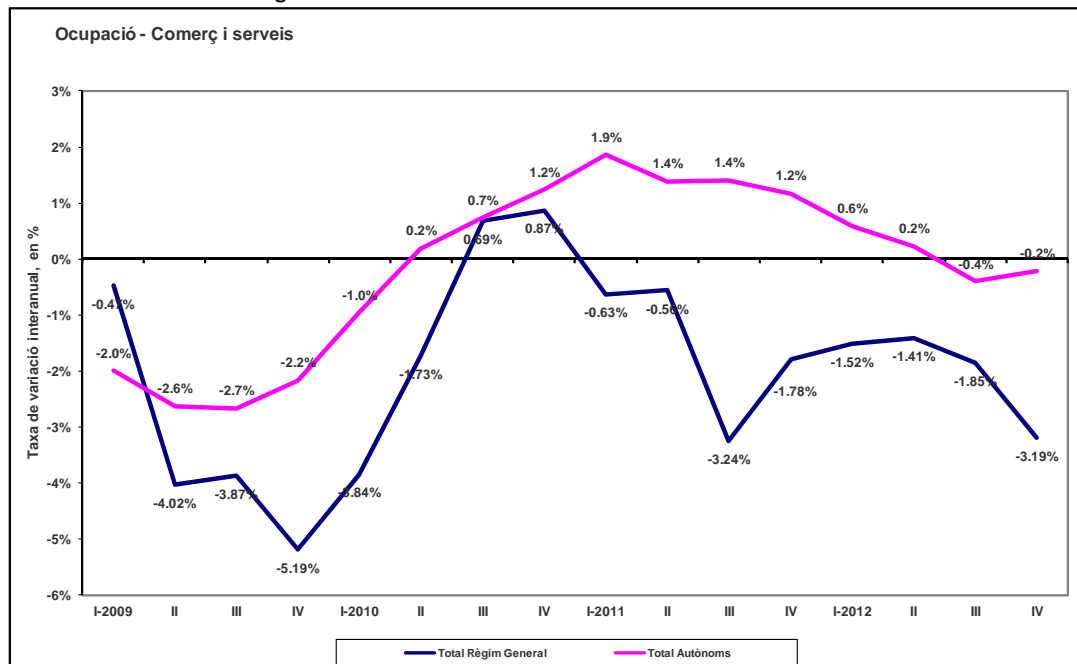
Font: Departament de Treball de la Generalitat de Catalunya

Gràfic 32. Afiliació a la seguretat social al sector serveis. Règim especial dels treballadors autònoms. Evolució anual



Font: Departament de Treball de la Generalitat de Catalunya

Gràfic 33. Afiliació a la seguretat social. Taxa de variació interanual

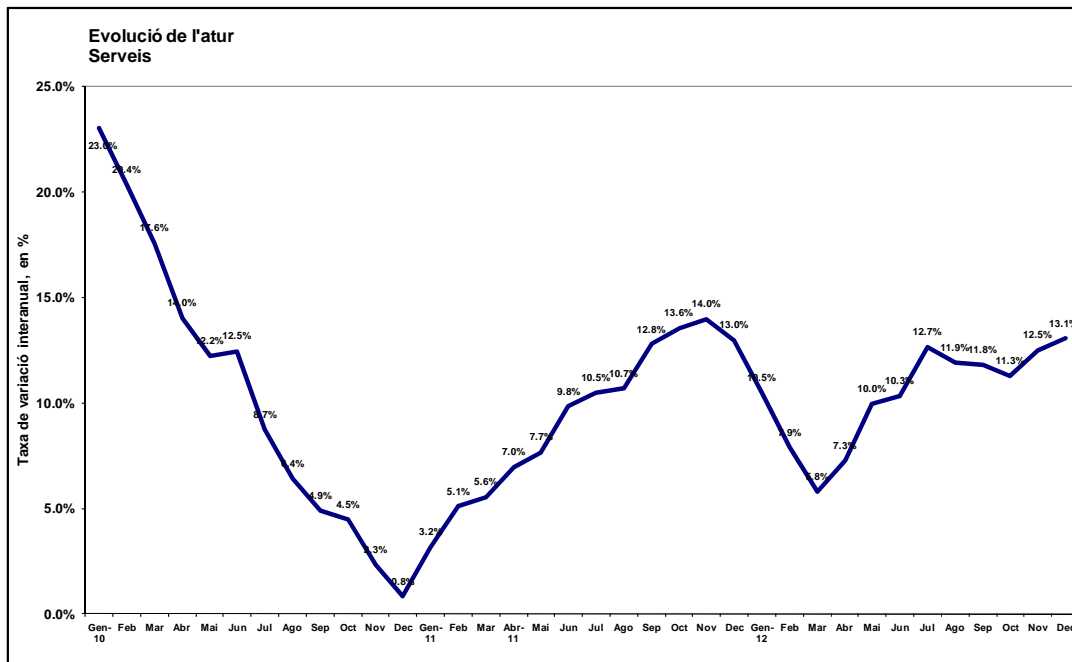


Font: Departament de Treball de la Generalitat de Catalunya



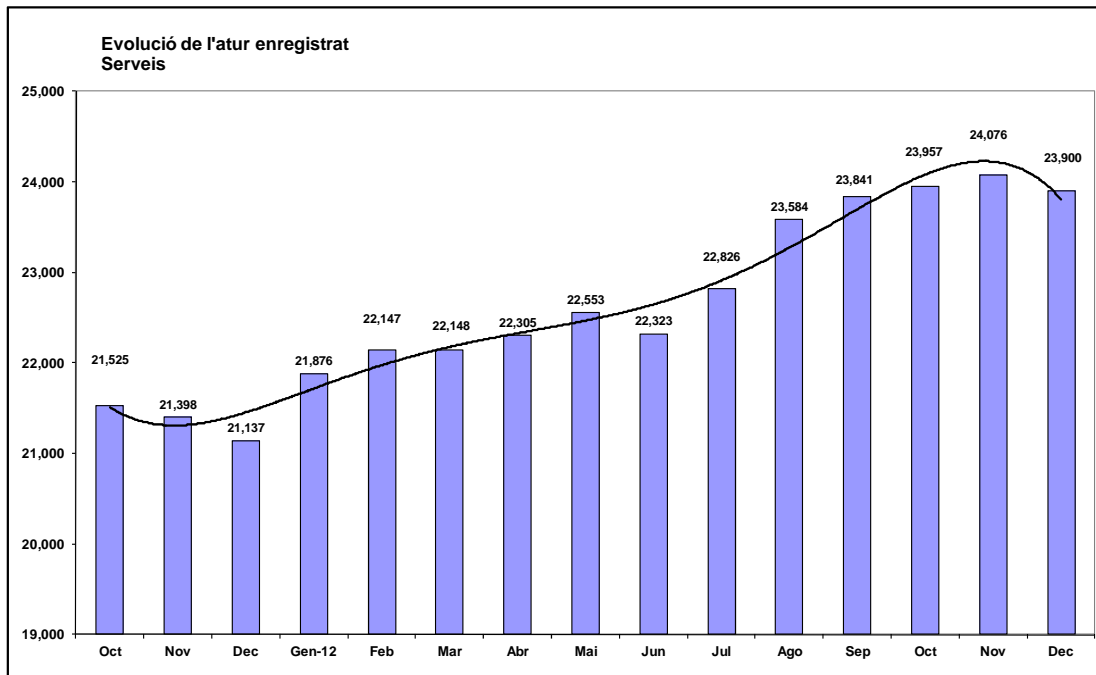
La Cambra
Cambrà de Comerç
de Terrassa

Gràfic 34. Evolució de l'atur al sector serveis. Taxa de variació interanual.



Font: Departament de Treball de la Generalitat de Catalunya

Gràfic 35. Evolució de l'atur al sector serveis. Evolució anual

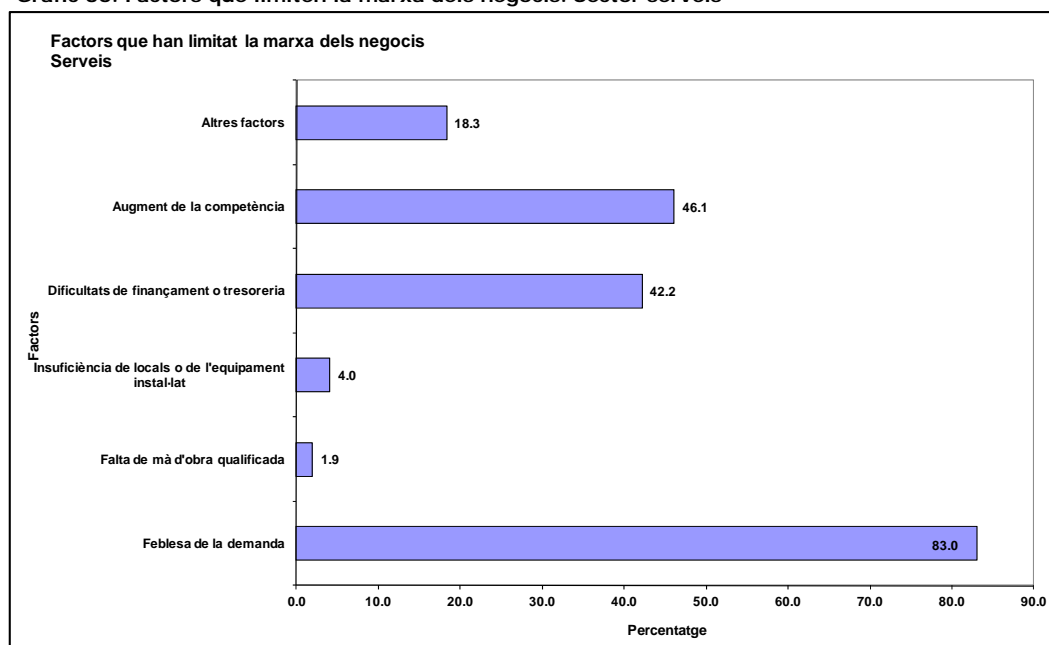


Font: Departament de Treball de la Generalitat de Catalunya

La demanda de serveis es manté dèbil

La feblesa de la demanda continua sent el principal factor que limita la marxa dels negocis, segons el 83% de les empreses, valor que és 2,9 punts inferior a l'assolit durant el trimestre anterior. Altres factors, com l'augment de la competència o les dificultats de finançament o de tresoreria, han incidit de forma important en l'evolució de la marxa dels negocis, segons el 46,1% i el 42,2% de les empreses de serveis, respectivament.

Gràfic 36. Factors que limiten la marxa dels negocis. Sector serveis



Font: Cambra de Comerç de Terrassa i I descat, a partir de l'Enquesta de clima empresarial

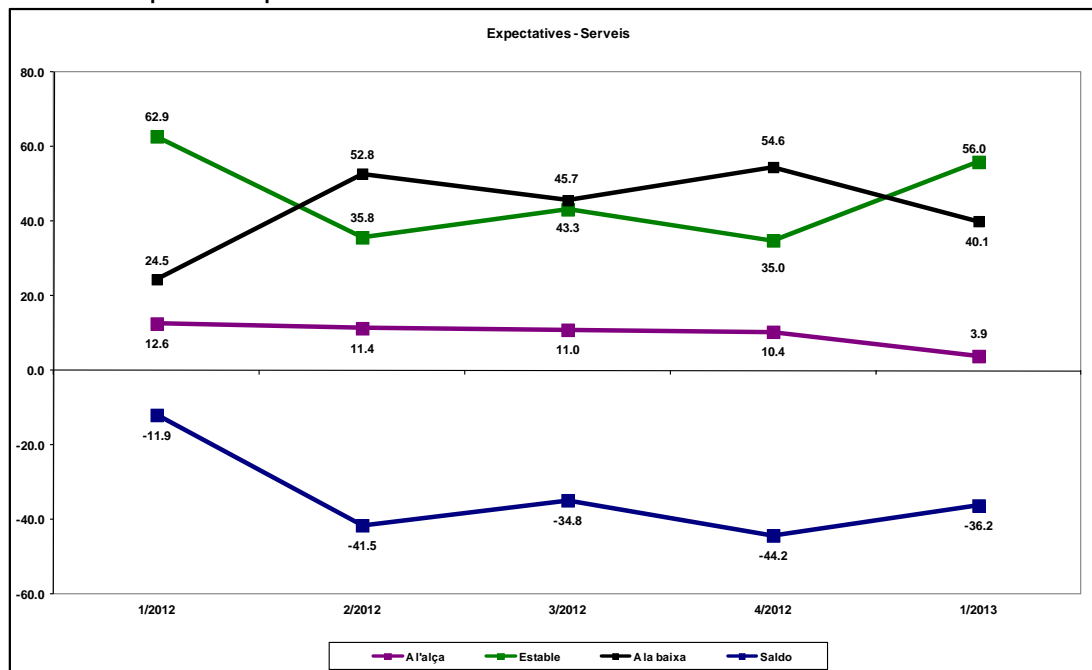
Es mantenen les expectatives negatives en el sector serveis

Per al primer trimestre del 2013 es mantenen les expectatives negatives en el sector serveis, però es moderen els valors negatius en relació amb el trimestre anterior, que es veuran reflectits en l'evolució de la facturació i de l'ocupació, les inversions del sector i els preus de venda.



La Cambra
Cambra de Comerç
de Terrassa

Gràfic 37. Expectatives per al 1r trimestre del 2013. Sector serveis



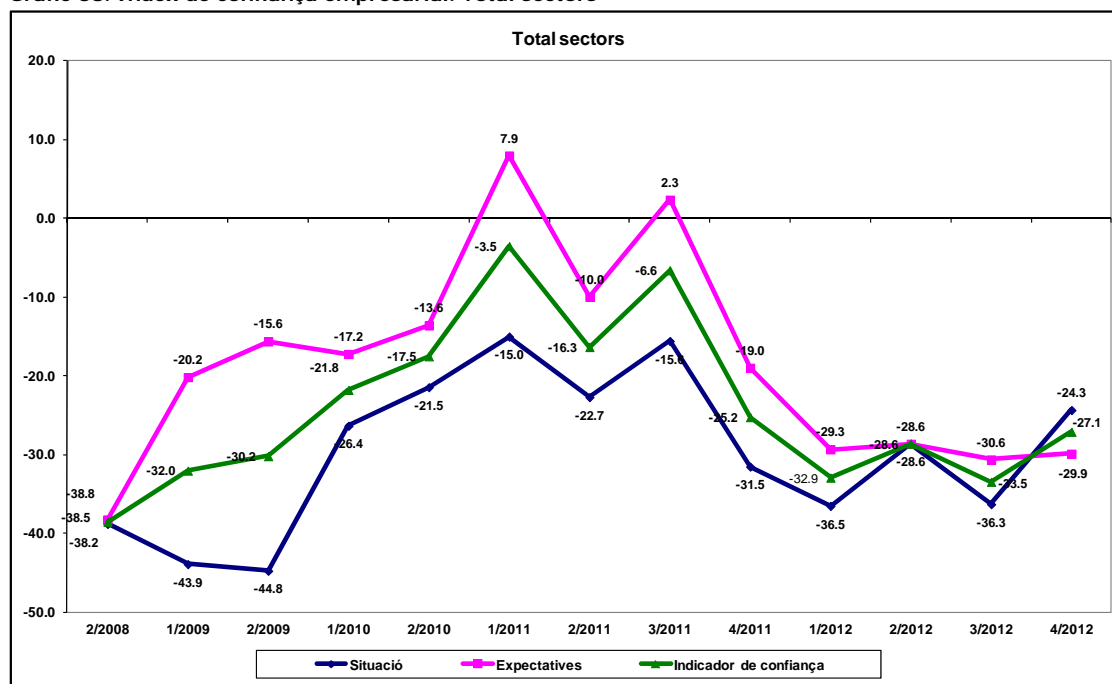
Font: Cambra de Comerç de Terrassa i Idescat, a partir de l'Enquesta de clima empresarial

ÍNDEX DE CONFIANÇA EMPRESARIAL

Lleu millora del valor de l'índex de confiança

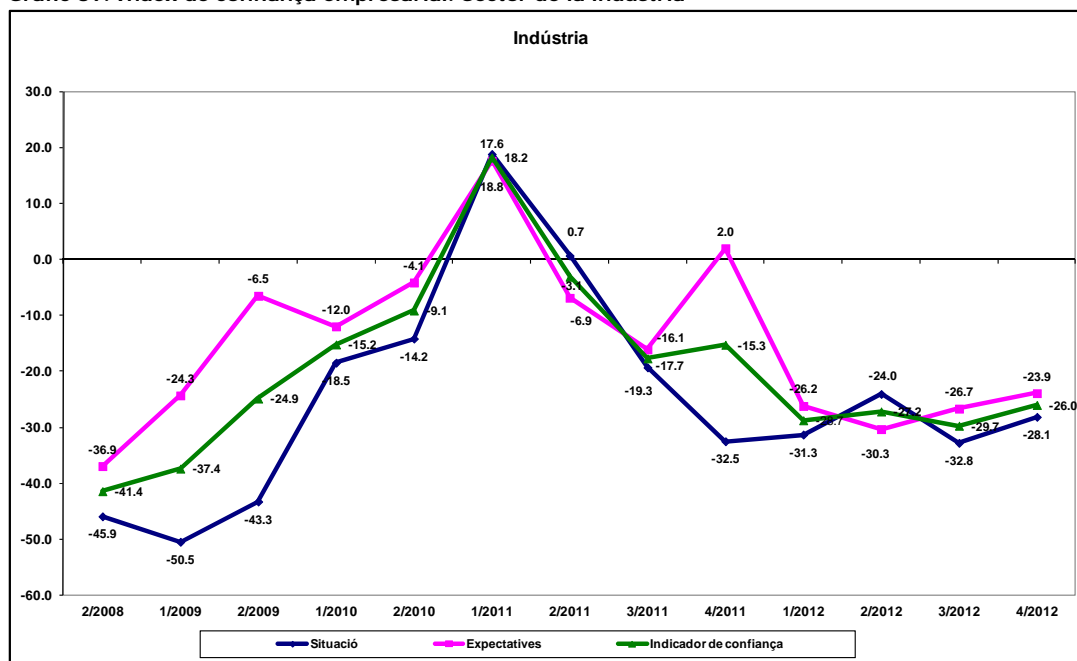
- El valor de l'índex de confiança millora en relació amb el trimestre anterior a causa, principalment, de la lleu percepció de millora de la marxa dels negocis durant el quart trimestre. El valor se situa en -27,1 i, tot i que es manté en valors negatius, augmenta 6,4 punts en comparació amb el tercer trimestre.
- Tots els sectors d'activitat milloren el valor de l'índex de confiança durant el quart trimestre del 2012 per raó de la percepció de lleu millora de la marxa dels negocis durant el mateix període i del manteniment de les expectatives per al primer trimestre del 2013.

Gràfic 38. Índex de confiança empresarial. Total sectors



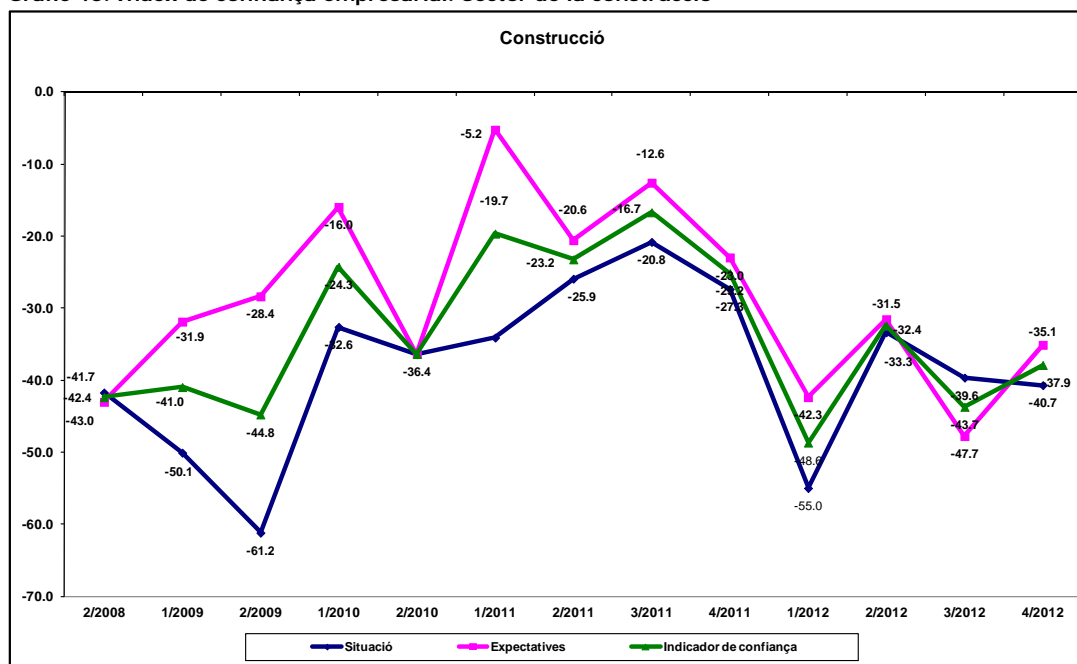
Font: Elaboració pròpia a partir de l'Enquesta de clima empresarial realitzada per la Cambra de Comerç de Terrassa i l'Idescat

Gràfic 39. Índex de confiança empresarial. Sector de la indústria



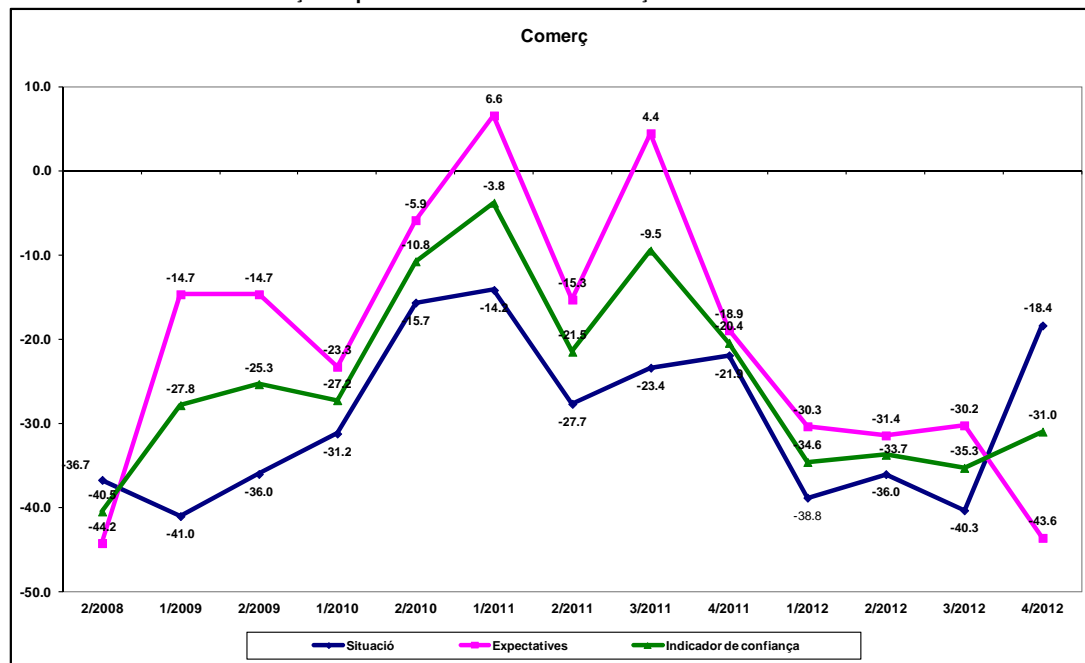
Font: Elaboració pròpia a partir de l'Enquesta de clima empresarial realitzada per la Cambra de Comerç de Terrassa i l'Idescat

Gràfic 40. Índex de confiança empresarial. Sector de la construcció



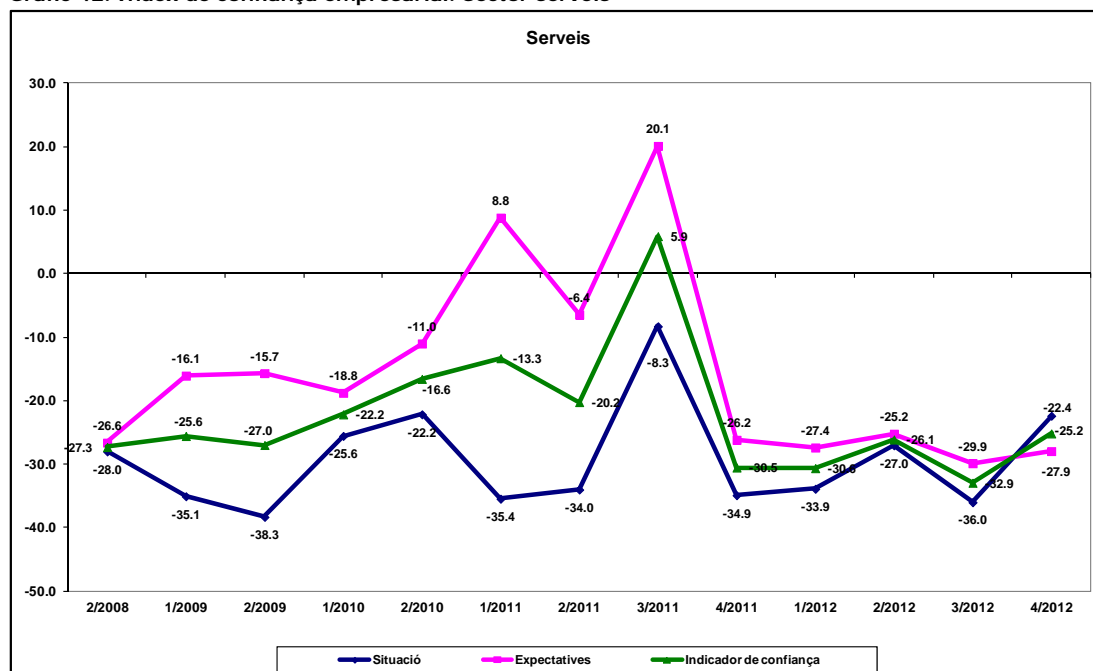
Font: Elaboració pròpia a partir de l'Enquesta de clima empresarial realitzada per la Cambra de Comerç de Terrassa i l'Idescat

Gràfic 41. Índex de confiança empresarial. Sector del comerç



Font: Elaboració pròpia a partir de l'Enquesta de clima empresarial realitzada per la Cambra de Comerç de Terrassa i l'Idescat

Gràfic 42. Índex de confiança empresarial. Sector serveis



Font: Elaboració pròpia a partir de l'Enquesta de clima empresarial realitzada per la Cambra de Comerç de Terrassa i l'Idescat



Composició de l'índex de confiança empresarial

Saldos: diferència entre els percentatges de respostes "augmenta" i "disminueix".

Situació

Mitjana dels saldos de les variables següents:

- marxa dels negocis
- facturació
- evolució de l'ocupació

Expectatives

Mitjana dels saldos de les variables següents:

- previsió de la marxa dels negocis per als propers tres mesos
- previsió de la facturació per als propers tres mesos
- previsió de l'evolució de l'ocupació per als propers tres mesos

Índex de confiança empresarial

Mitjana dels saldos de valoració i expectatives de les variables següents:

- situació i expectatives de la marxa dels negocis
- situació i expectatives de la facturació
- situació i expectatives de l'evolució de l'ocupació

Nota:

Per al càlcul d'aquesta edició de l'índex de confiança empresarial s'han recalculat els valors dels períodes anteriors per tal d'adaptar-los a les noves variables de l'enquesta de conjuntura trimestral.

A més a més, per a la interpretació de les dades, s'haurà de tenir en compte que a partir del primer trimestre del 2011 la periodicitat de l'enquesta és trimestral i, per tant, les dades obtingudes per a la valoració i les expectatives corresponen a períodes de tres mesos. Fins a l'any 2010, la periodicitat de l'enquesta era semestral i els resultats obtinguts corresponien, per tant, a períodes de sis mesos.

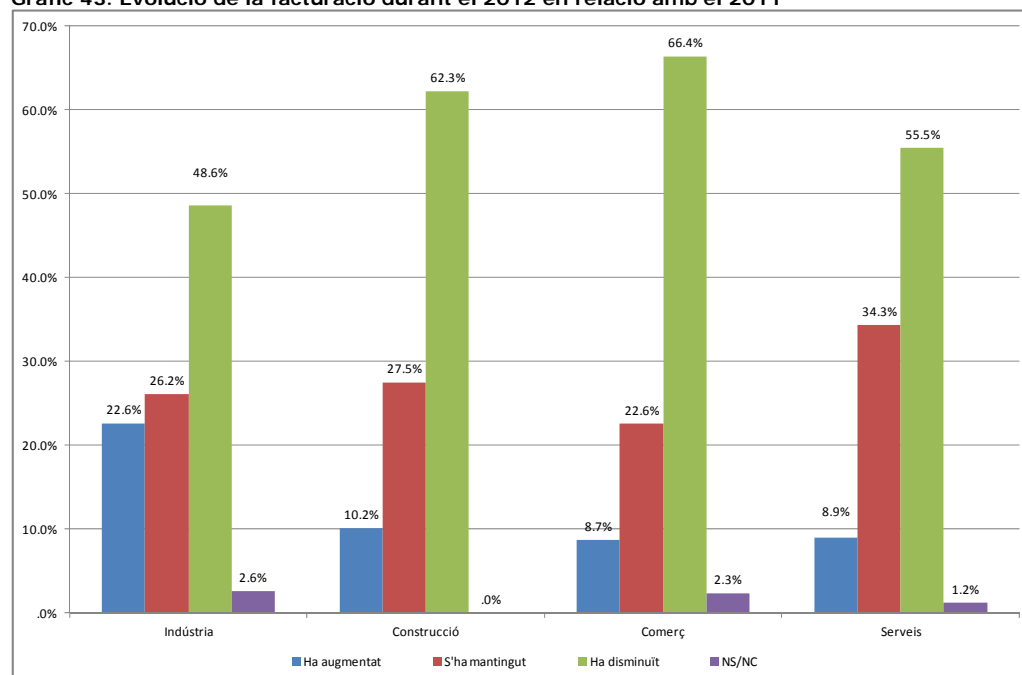


EVOLUCIÓ DURANT EL 2012 DE LA FACTURACIÓ, L'OCUPACIÓ I LA INVERSIÓ EN RELACIÓ AMB EL 2011, I EXPECTATIVES PER AL 2013

Evolució de la facturació

Tots els sectors d'activitat sense excepció han assolit, durant l'any 2012, un nivell de facturació inferior a l'enregistrat durant l'any 2011. El sector comerç ha estat on més s'ha donat aquests descens, amb el 66,4% d'empreses que així ho manifesten, seguit del sector de la construcció, amb el 62,3%.

Gràfic 43. Evolució de la facturació durant el 2012 en relació amb el 2011



Font: Cambra de Comerç i Indústria de Terrassa, a partir de l'enquesta de clima empresarial

Pel que fa a les empreses que han augmentat la facturació, els increments han arribat al 16,4% en la indústria i al 23,8% en la construcció. En canvi, les empreses que han vist disminuir el nivell d'ingressos han enregistrat baixades del 18,6% en la indústria, del 25,6% en la construcció, del 10,1% en el comerç i del 19,3% en els serveis.

Les variacions a l'alça i a la baixa es detallen en el següent quadre per a tots els sectors d'activitat.



La Cambra
Cambra de Comerç
de Terrassa

Variació anual del nivell de facturació
(Valors mitjans d'augment i disminució)

Sector	% d'augment	% de descens
Indústria	16,4	18,6
Construcció	23,8	25,6
Comerç	7,3	10,1
Serveis	8,2	19,3

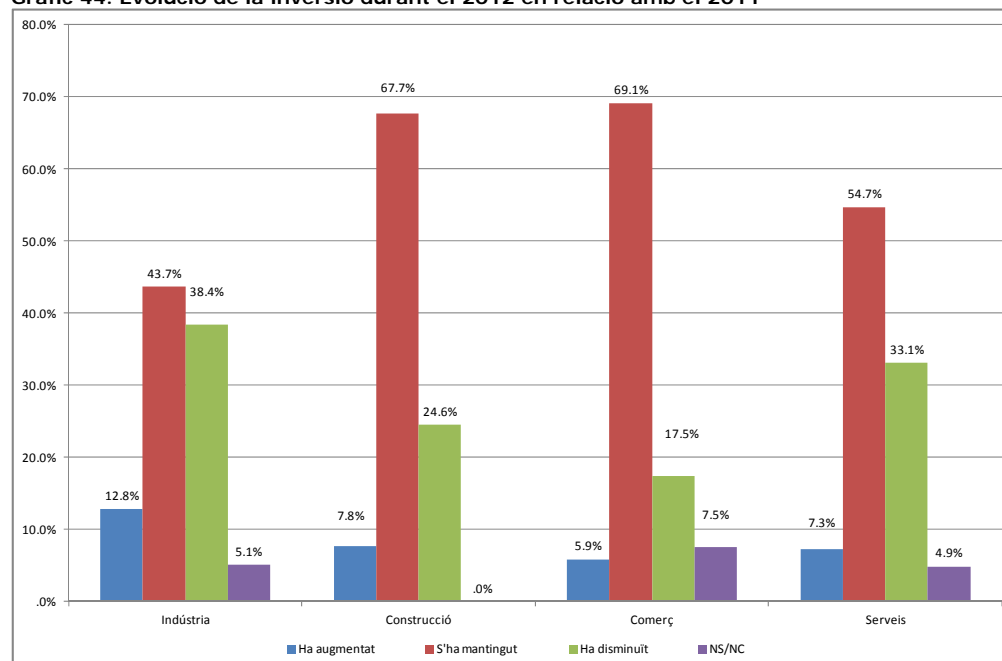
Evolució de la inversió

Quant a les inversions realitzades al llarg de l'any 2012, per a la major part de les empreses s'han mantingut estables en relació amb les efectuades durant l'any anterior.

En el cas de la indústria, el 43,7% de les empreses ha mantingut el nivell d'inversió, mentre que un 38,4% l'ha disminuït i només un 12,8% ha augmentat les inversions realitzades durant l'any.

En el cas dels sectors de la construcció i del comerç, el 67,7% i el 69,1% de les empreses, respectivament, han mantingut el nivell d'inversió durant el 2012 i en aquesta mateixa línia s'ha comportat el 54,7% de les empreses de serveis.

Gràfic 44. Evolució de la inversió durant el 2012 en relació amb el 2011



Font: Cambra de Comerç i Indústria de Terrassa, a partir de l'enquesta del clima empresarial



Referent al percentatge d'empreses que han augmentat el nivell d'inversions realitzades, en el cas de la indústria arriba fins al 86,8% de mitjana, mentre que en el sector de la construcció només s'ha incrementat un 21,9%. En el cas del comerç i dels serveis els augments han estat del 55% i del 20,9%, respectivament.

En canvi, les empreses que han manifestat un descens del volum d'inversions realitzades durant el 2012 igualen o superen el 40% de descens en el cas de la construcció i els serveis. En el cas de la indústria la inversió baixa un 33,8%, mentre que el comerç enregistra inversions un 17,8% inferiors.

Les variacions a l'alça i a la baixa del nivell d'inversió per sectors d'activitat es detallen en el següent quadre:

Variació anual del nivell d'inversió
(Valors mitjans d'augment i disminució)

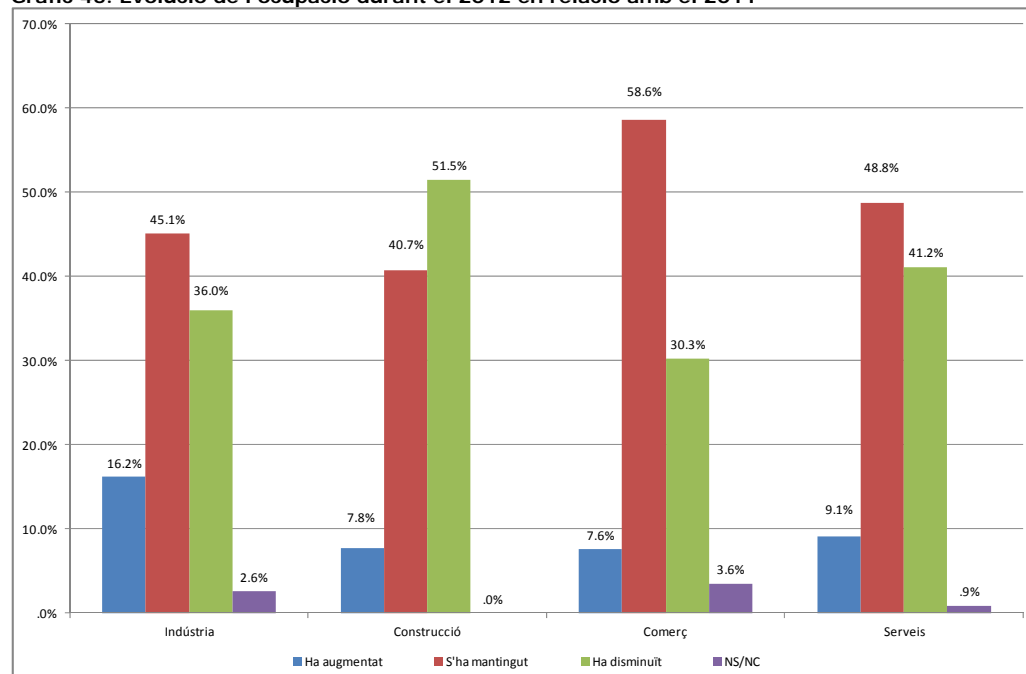
Sector	% d'augment	% de descens
Indústria	86,8	33,8
Construcció	21,9	40,0
Comerç	55,0	17,8
Serveis	20,9	43,4

Evolució de l'ocupació

Per a la majoria de les empreses dels sectors de la indústria, el comerç i els serveis l'ocupació s'ha mantingut estable durant l'any 2012 en relació amb el 2011, tot i que una gran proporció també ha reduït els llocs de treball.

En canvi, la tendència majoritària en el sector de la construcció ha estat la reducció d'ocupació com a conseqüència de la situació que travessa el sector immobiliari actualment, i que durant tot l'any 2012 ha estat un dels períodes més crítics que ha hagut d'afrontar.

Gràfic 45. Evolució de l'ocupació durant el 2012 en relació amb el 2011



Font: Cambra de Comerç i Indústria de Terrassa, a partir de l'enquesta de Clima empresarial

Les empreses que han augmentat el volum d'ocupació arriben fins al 15,8% de mitjana en la indústria i al 14,4% en el sector comerç. En el sector de la construcció l'increment de l'ocupació ha estat del 13,2%, mentre que en el sector dels serveis l'augment ha estat inferior al 5%.

Pel que fa a les empreses que han manifestat haver enregistrat disminucions d'ocupació, destaquen les del sector serveis amb un 24,1% de descens i les de la indústria i la construcció amb decrements superiors al 15%. Per la seva banda, el comerç enregistra un descens d'ocupació del 7,6% de mitjana.

Variació anual del nivell d'ocupació
(Valors mitjans d'augment i disminució)

Sector	% d'augment	% de descens
Indústria	15,8	15,6
Construcció	13,2	16,2
Comerç	14,4	7,6
Serveis	4,9	24,1



La Cambra
Cambra de Comerç
de Terrassa

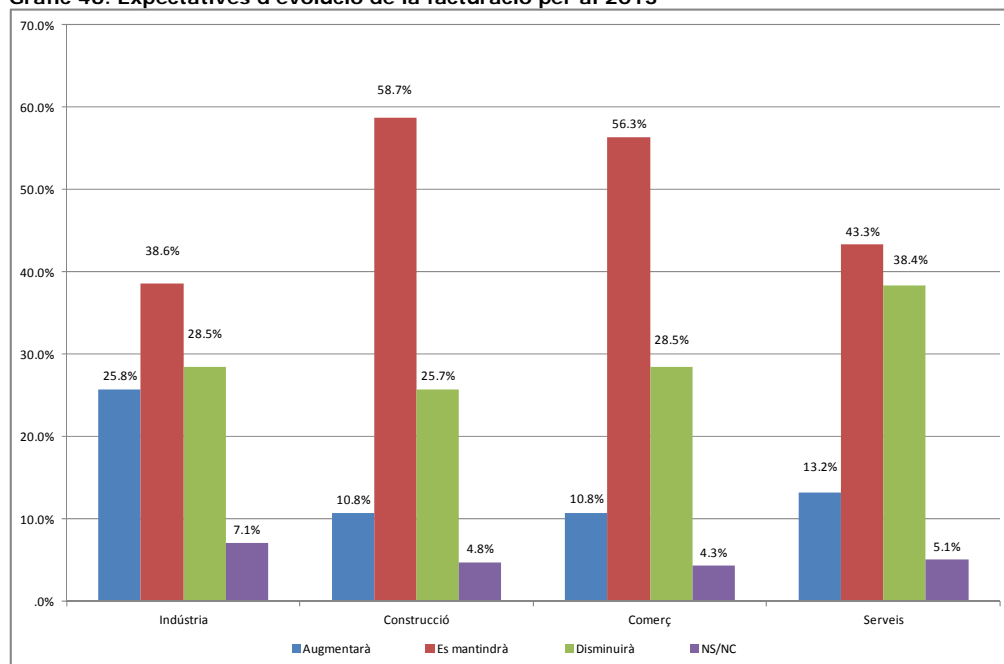
Expectatives en relació amb l'evolució de la facturació

Per a l'any 2013 l'expectativa majoritària per a tots els sectors d'activitat és de manteniment dels nivells de facturació.

El 25,8% del sector industrial espera augmentar els ingressos durant el 2013, xifra que representa la proporció més elevada d'empreses per sector amb expectatives positives.

Per la seva banda, el 38,4% de les empreses de serveis presenta expectatives negatives en relació amb el nivell de facturació i és també la proporció més elevada d'empreses per sector que preveuen disminuir el nivell d'ingressos durant el 2013.

Gràfic 46. Expectatives d'evolució de la facturació per al 2013



Font: Cambra de Comerç i Indústria de Terrassa, a partir del clima empresarial

Els augments esperats de facturació poden situar-se entre el 12% i el 17% en el cas de la indústria, la construcció i els serveis, mentre que el comerç considera que pot estar prop del 7%.

En canvi, del total d'empreses que esperen baixar la facturació durant el 2013, en el cas de la construcció pot superar el 28%, i, per a la resta dels sectors d'activitat, aquest descens pot situar-se entre el 8% i el 15%.



La Cambra
Cambra de Comerç
de Terrassa

**Expectatives de variació anual de la facturació
(Valors mitjans d'augment i disminució)**

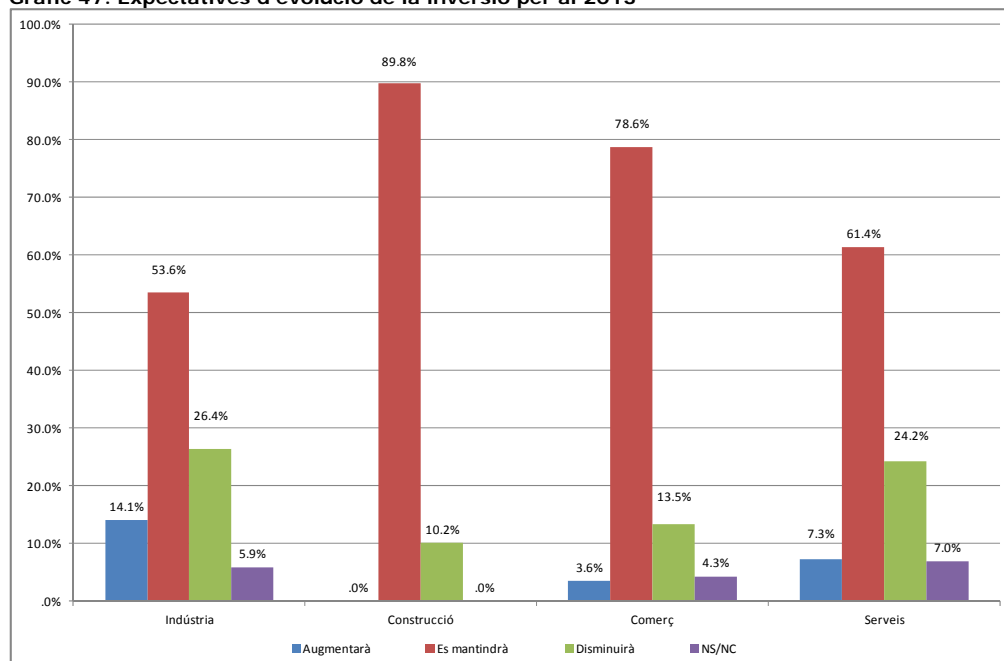
Sector	% d'augment	% de descens
Indústria	12,9	15,0
Construcció	17,5	28,8
Comerç	7,0	8,6
Serveis	12,0	14,9

Expectatives en relació amb l'evolució anual de la inversió

Pel que fa a les expectatives d'evolució de la inversió per al 2013, la tendència majoritària serà el manteniment per a la gran majoria de les empreses de tots els sectors.

Així ho ha manifestat el 53,6% de les indústries, el 89,8% de les empreses constructores, el 78,6% dels comerços i el 61,45% de les empreses de serveis.

Gràfic 47. Expectatives d'evolució de la inversió per al 2013



Font: Cambra de Comerç i Indústria de Terrassa, a partir del Clima empresarial

Destaca el percentatge d'augment per part del sector industrial. Només el 14,1% de les empreses d'aquest sector espera incrementar la inversió durant el 2013, però preveu doblar el nivell d'inversió assolit durant l'any 2012.

Per la seva banda, les empreses de la construcció que preveuen disminuir la inversió durant el 2013 esperen descensos superiors al 70%.



La Cambra
Cambra de Comerç
de Terrassa

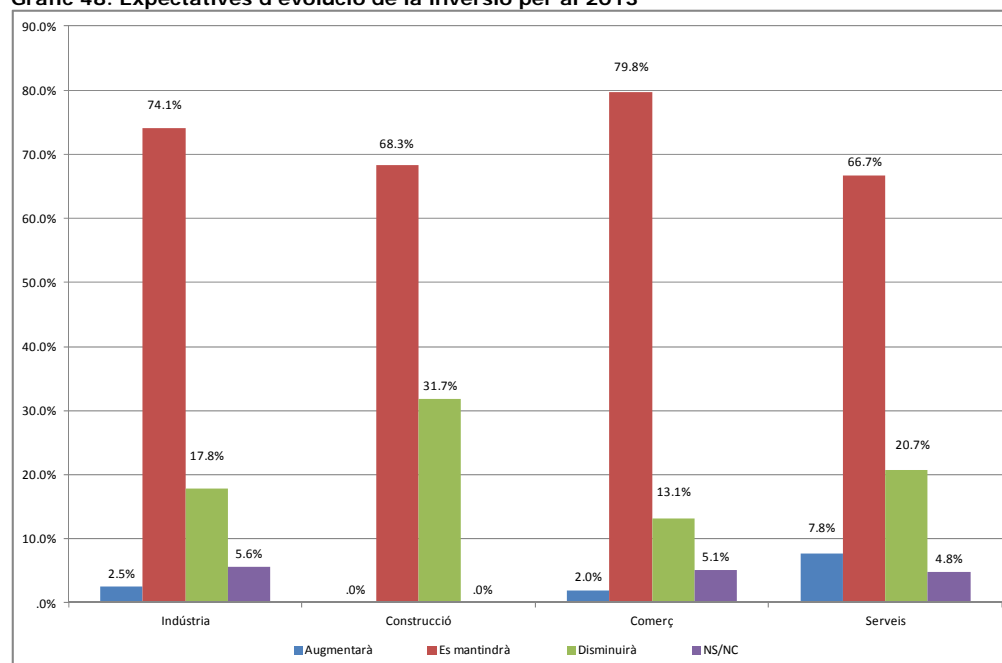
Expectatives de variació anual de la inversió
(Valors mitjans d'augment i disminució)

Sector	% d'augment	% de descens
Indústria	100,0	28,0
Construcció	--	70,7
Comerç	12,8	16,1
Serveis	11,9	50,6

Expectatives en relació amb l'evolució anual de l'ocupació

Quant a l'ocupació, l'expectativa majoritària serà el manteniment durant l'any 2013. Així ho manifesten el 74,1% de les indústries, el 68,3% de les empreses constructores, el 79,8% del comerç i el 66,75% de les empreses de serveis.

Gràfic 48. Expectatives d'evolució de la inversió per al 2013



Font: Cambra de Comerç i Indústria de Terrassa, a partir de l'enquesta de Clima empresarial



La Cambra
Cambra de Comerç
de Terrassa

Respecte a les empreses que esperen incrementar l'ocupació, en el cas de la indústria i el comerç poden fer-ho prop del 10% de mitjana, mentre que en el cas dels serveis l'augment pot arribar a superar el 25%.

Per que fa a les empreses que esperen baixar l'ocupació durant el 2013, destaca el sector serveis, amb una previsió de descens superior al 23%.

**Expectatives de variació anual de l'ocupació
(Valors mitjans d'augment i disminució)**

Sector	% d'augment	% de descens
Indústria	11,1	18,7
Construcció	-	6,5
Comerç	10,0	10,9
Serveis	26,5	23,5