

Blasco de Garay, 29-49
08224 TERRASSA
Tel. 93 733 98 33
Fax 93 789 11 65
info@cambraterrassa.es
www.cambraterrassa.es

Delegació
Vallespir, 19, 1a planta
08173 SANT CUGAT DEL VALLÈS
Tel. 902 33 98 33
delegacio@cambraterrassa.es

Castellbisbal
Gallifa
Matadepera
Olesa de Montserrat
Rellinars
Rubí
Sant Cugat del Vallès
Sant Llorenç Savall
Terrassa
Ullastrell
Vacarisses
Viladecavalls

Informe de conjuntura econòmica Demarcació de Terrassa

Situació per al tercer trimestre del 2012 Expectatives per al quart trimestre del 2012

Novembre del 2012

Núm. 22



La Cambra
Cambra de Comerç
de Terrassa





La Cambra
Cambra de Comerç
de Terrassa

Conjuntura econòmica de la demarcació de Terrassa

Butlletí d'informació econòmica

Novembre del 2012 / Núm. 22

L'enquesta elaborada per la Cambra de Comerç i Indústria de Terrassa, i l'Institut d'Estadística de Catalunya (Idescat), s'ha realitzat durant el mes d'octubre mitjançant entrevistes telefòniques directes a empresaris dels 12 municipis de la demarcació de la institució, representatius de tots els sectors econòmics (indústria, construcció, comerç i serveis). La mostra comprèn 406 empreses sobre una població de 21.625 i el marge d'error estimat és del 4,9%. Les dades d'evolució de l'atur i de l'ocupació han estat facilitades pel Departament d'Empresa i Ocupació de la Generalitat de Catalunya.

VALORACIÓ DEL TERCER TRIMESTRE DEL 2012 I EXPECTATIVES PER AL QUART TRIMESTRE

TOTAL DE SECTORS

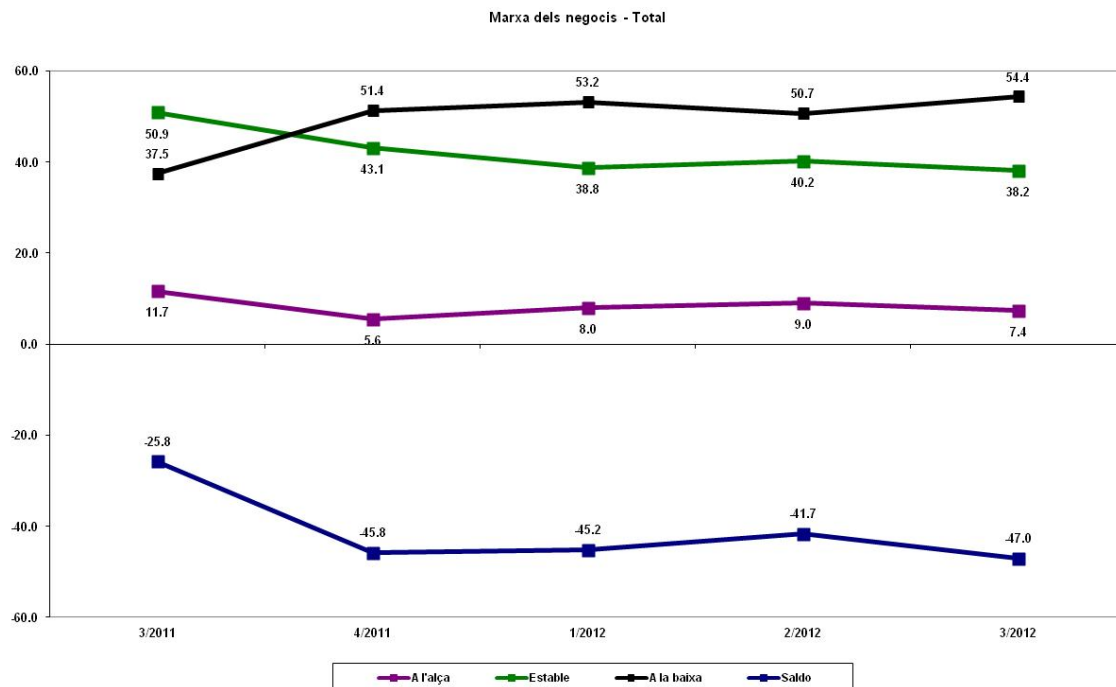
Es manté la situació de recessió de l'activitat econòmica

Durant el tercer trimestre del 2012 persisteix la recessió de l'activitat econòmica a la demarcació de Terrassa, i augmenta la percepció de desacceleració de l'activitat en relació amb el segon trimestre.

En aquest tercer trimestre, el 54,4% de les empreses manifesta que la marxa dels negocis ha estat baixa (augmenta en 3,7 punts en comparació amb el segon trimestre). El saldo entre respostes positives i negatives se situa en -47 punts, després que baixin les respostes positives i augmentin les negatives.



La Cambra
Cambra de Comerç
de Terrassa



Font: Cambra de Comerç de Terrassa i Idescat, a partir de l'Enquesta de clima empresarial

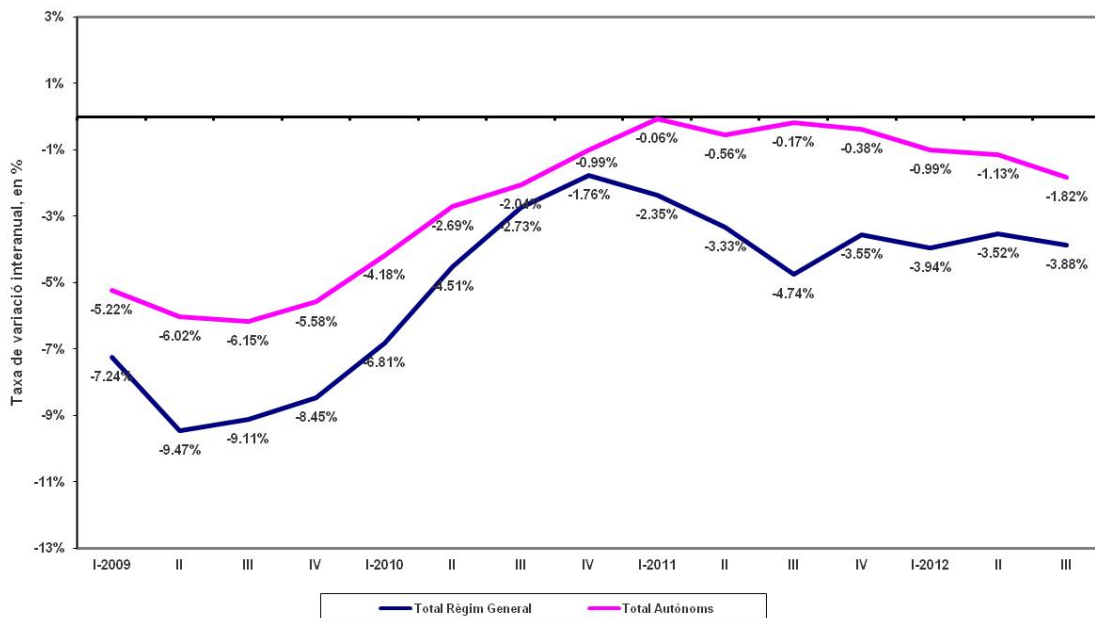
L'ocupació durant el tercer trimestre segueix l'evolució a la baixa, tant en termes mensuals com en termes anuals, i tanca amb un total de 119.887 treballadors afiliats al règim general de la seguretat social, la qual cosa representa un descens del 3,88% anual i del 0,79% mensual.

Pel que fa als treballadors autònoms, baixa fins als 27.995 afiliats i enregistra un descens de l'1,82% interanual i del 0,79% mensual.



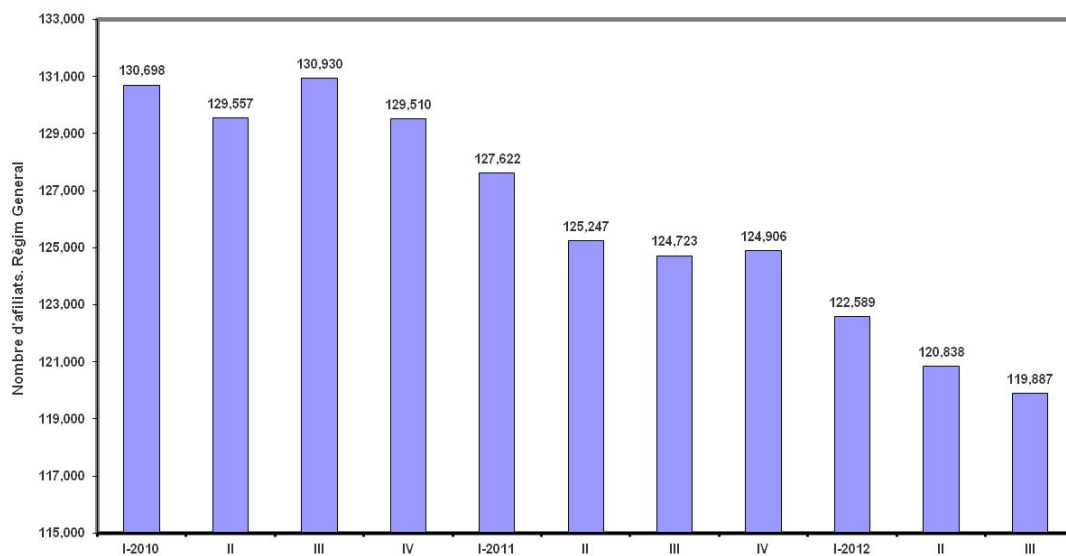
La Cambra
Cambra de Comerç
de Terrassa

Ocupació



Font: Departament de Treball de la Generalitat de Catalunya

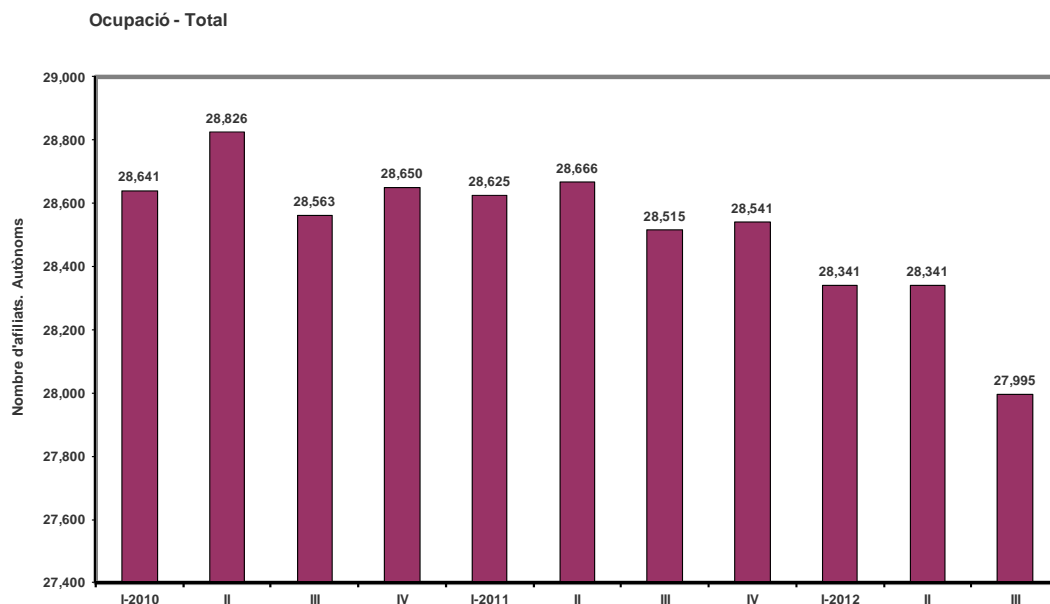
Ocupació - Total



Font: Departament de Treball de la Generalitat de Catalunya



La Cambra
Cambra de Comerç
de Terrassa

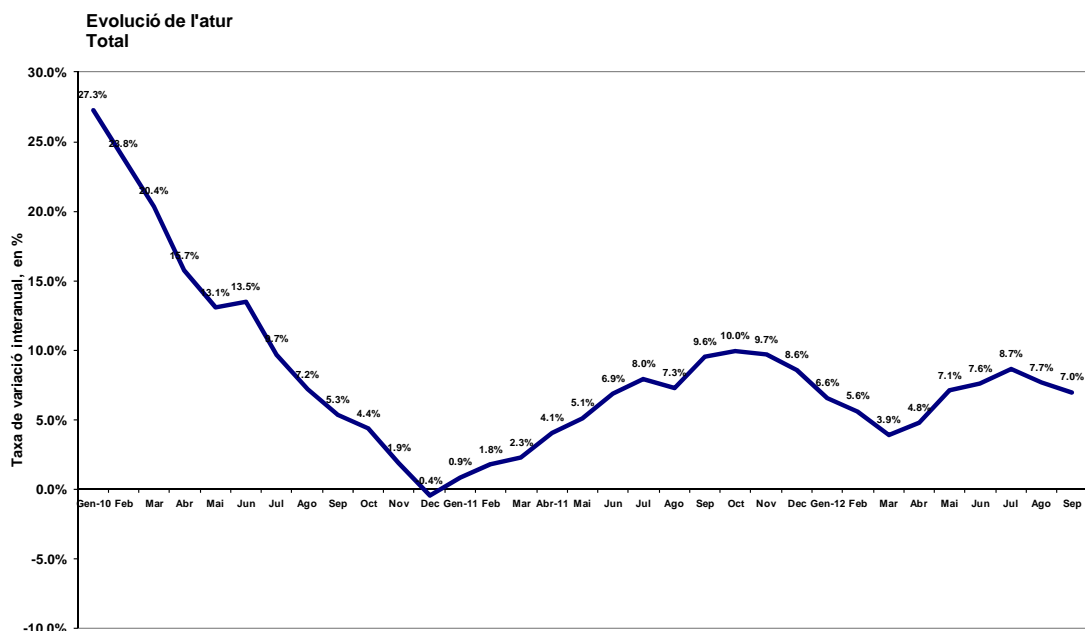


Font: Departament de Treball de la Generalitat de Catalunya

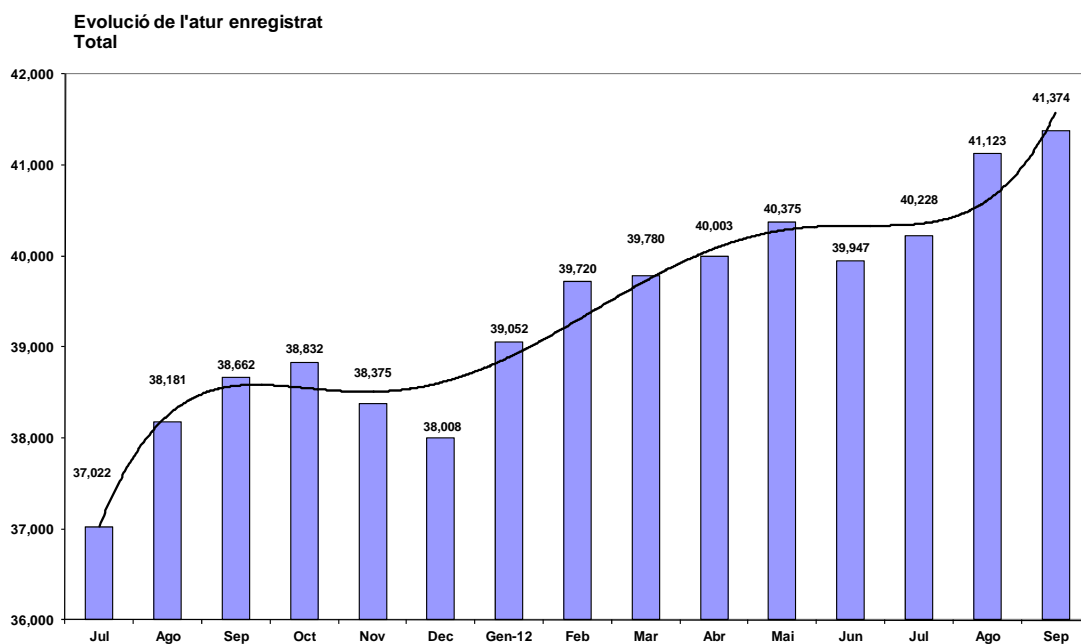
Quant a l'atur registrat en el conjunt de poblacions de la demarcació de Terrassa i per a tots els sectors d'activitat, evoluciona a l'alça durant els tres mesos analitzats, amb 40.228 persones el mes de juliol, 41.123 el mes d'agost i 41.374 el mes de setembre. Aquesta xifra representa el màxim històric fins a la data, en aquesta àrea.



La Cambra
Cambra de Comerç
de Terrassa



Font: Departament de Treball de la Generalitat de Catalunya



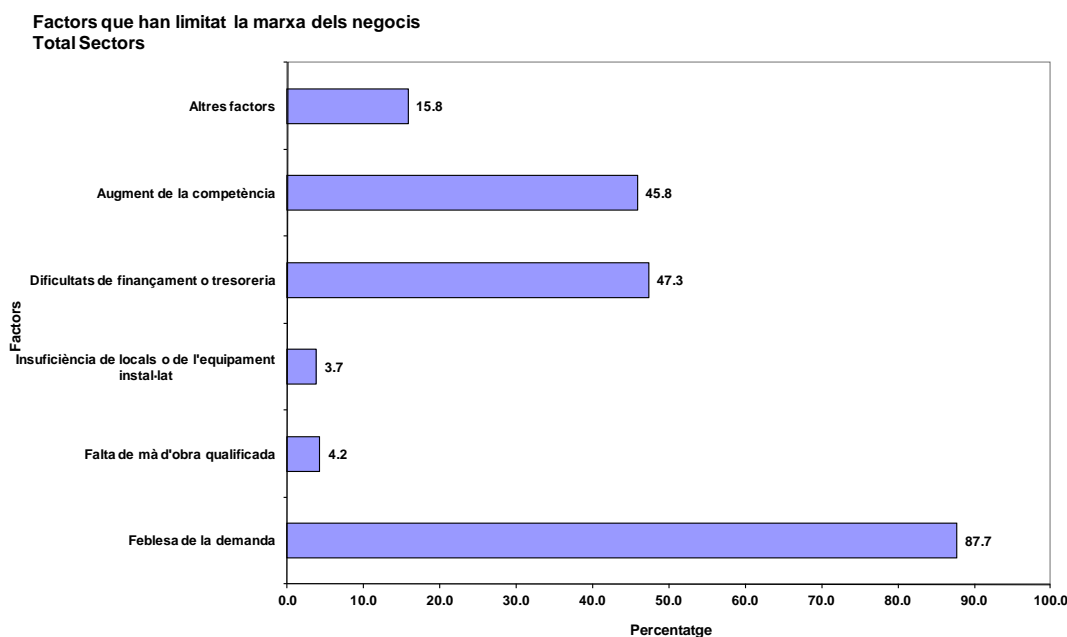
Font: Departament de Treball de la Generalitat de Catalunya



La Cambra
Cambra de Comerç
de Terrassa

La feblesa de la demanda, el factor que més dificulta la marxa dels negocis

La feblesa de la demanda ha estat el factor més valorat per les empreses com a limitador de la marxa dels negocis, amb el 87,7% de les respostes, tot i que baixa 3,5 punts en relació amb la valoració obtinguda durant el trimestre anterior. D'altra banda, les dificultats per obtenir finançament o les dificultats de tresoreria segueixen afectant en major mesura que l'augment de la competència (47,3% i 45,8%, respectivament).



Font: Cambra de Comerç de Terrassa i Idescat, a partir de l'Enquesta de clima empresarial

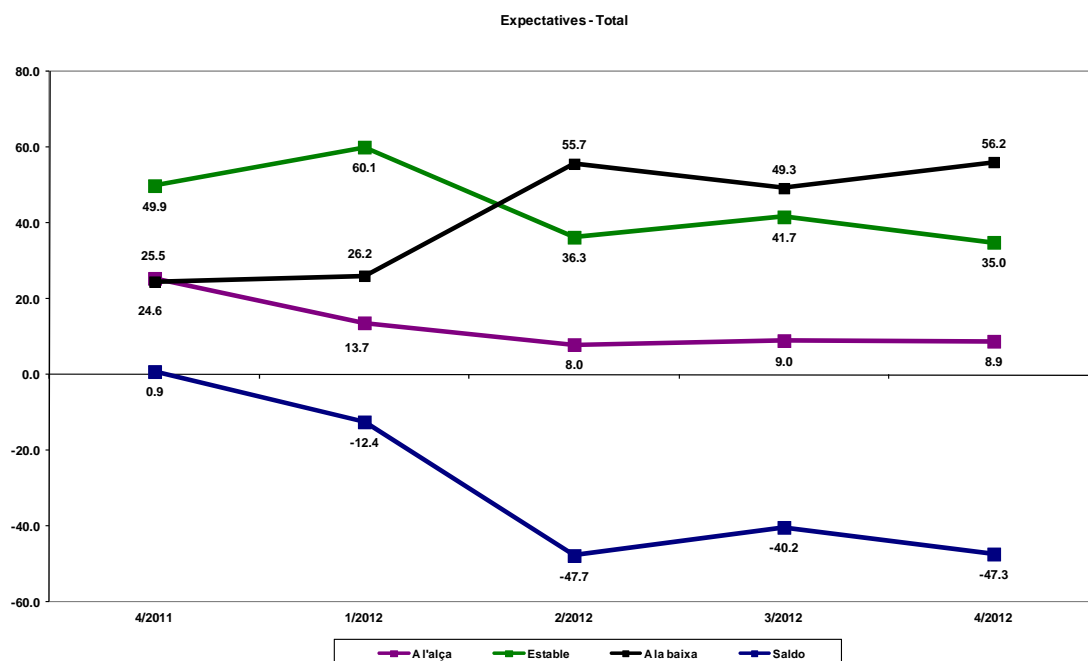


La Cambra
Cambra de Comerç
de Terrassa

Les expectatives evolucionen a la baixa

Les expectatives sobre la marxa dels negocis per al quart trimestre segueixen sent negatives. Després de la moderació de l'indicador per al tercer trimestre, el saldo entre respostes positives i negatives baixa fins a nivells del segon trimestre, amb un valor de -47,3 punts.

Seguint la tendència dels últims períodes, el conjunt d'empresaris de la demarcació preveu una tendència a la baixa en l'evolució de la facturació i dels preus de venda. També es preveu que la inversió en nous actius i l'evolució de l'ocupació puguin seguir baixant.



Font: Cambra de Comerç de Terrassa i Idescat, a partir de l'Enquesta de clima empresarial.



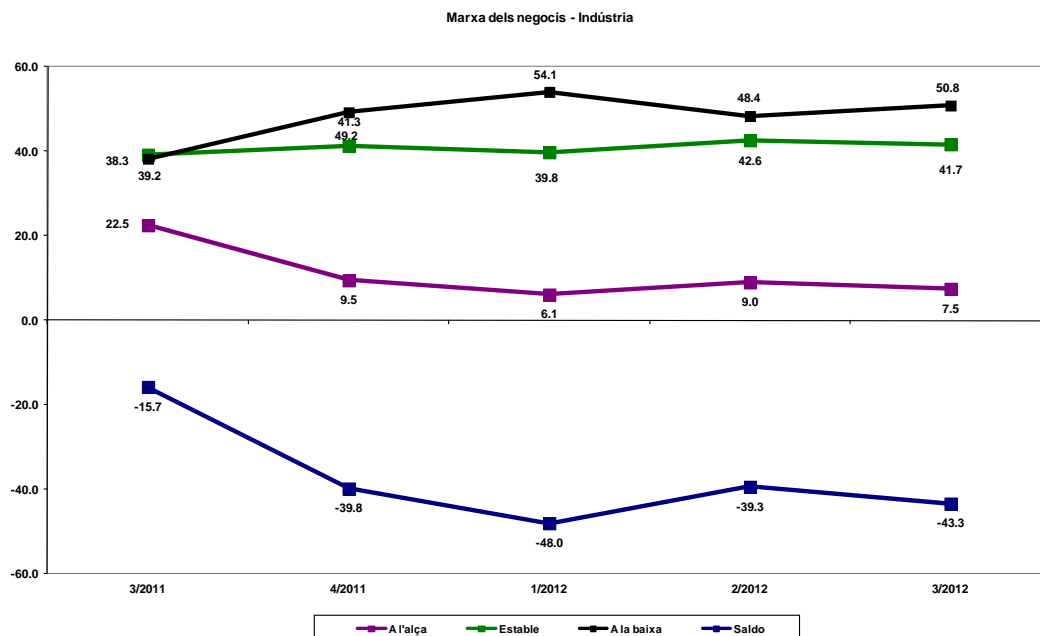
LA INDÚSTRIA

El sector industrial manté el clima de recessió

Es manté la recessió de l'activitat en el sector industrial segons el 50,8% de les empreses per al tercer trimestre del 2012, fet que comporta que el saldo entre respostes positives i negatives baixi 4 punts percentuals, de -39,3 en el segon trimestre a -43,3 en el tercer.

Tots els sectors industrials, sense excepció, valoren negativament la marxa dels negocis durant el tercer trimestre i, en el cas de la indústria tèxtil i de la indústria química, no hi ha hagut cap valoració positiva.

Aquestes valoracions han afectat a la baixa la facturació, l'ocupació i els preus de venda. Quant a la inversió industrial, també s'ha vist afectada per la situació econòmica generalitzada que travessa el sector.



Font: Cambra de Comerç de Terrassa i Idescat, a partir de l'Enquesta de clima empresarial.



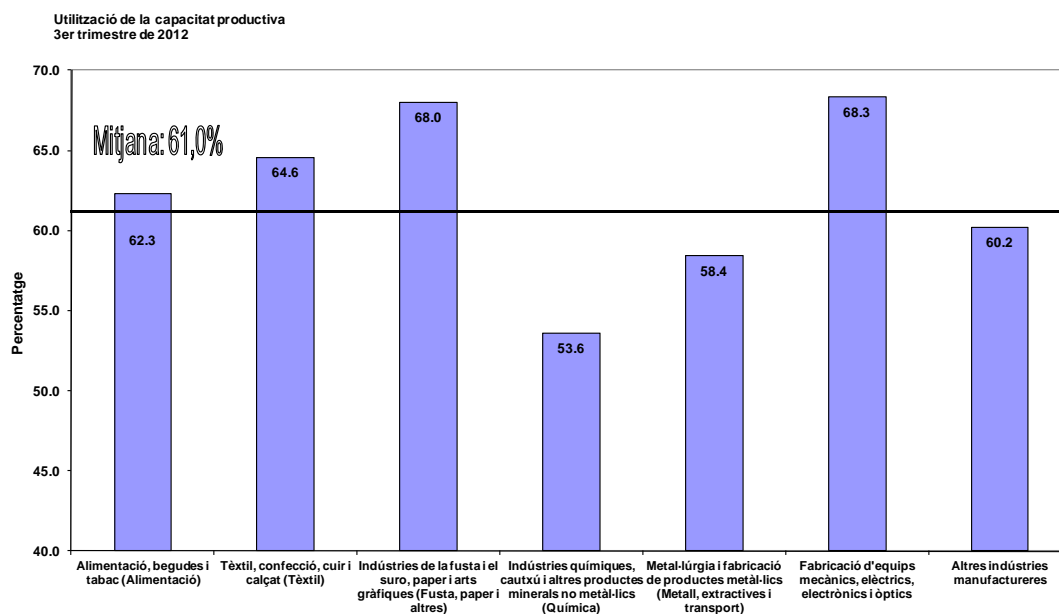
La Cambra
Cambra de Comerç
de Terrassa

El grau d'ús de la capacitat productiva es manté invariable en el 61% en relació amb el grau assolit durant el trimestre anterior. Han estat la indústria de l'alimentació, la indústria tèxtil, de la fusta i el suro, i la indústria d'equips mecànics, elèctrics i òptics les que presenten uns valors d'ús de la capacitat productiva superiors a la mitjana, del 62,3%, 64,6,9%, 68,0% i 68,3%, respectivament.

La resta de sectors (químic, metall i altres indústries) presenta valors d'ús per sota de la mitjana del sector, concretament del 53,6%, 58,4% i 60,2%.

Mentre es mantingui aquesta situació, el ritme d'inversions empresarials es pot veure molt afectat, atès que les empreses no es veuen en la necessitat de renovar els equips productius per altres, en el cas que s'hagi d'afrontar un augment de la producció, ja que tenen marge per augmentar-la amb els equips actuals.

Les expectatives per al proper trimestre indiquen que el grau d'ús de la capacitat productiva es mantindrà estable en el 61% de mitjana.



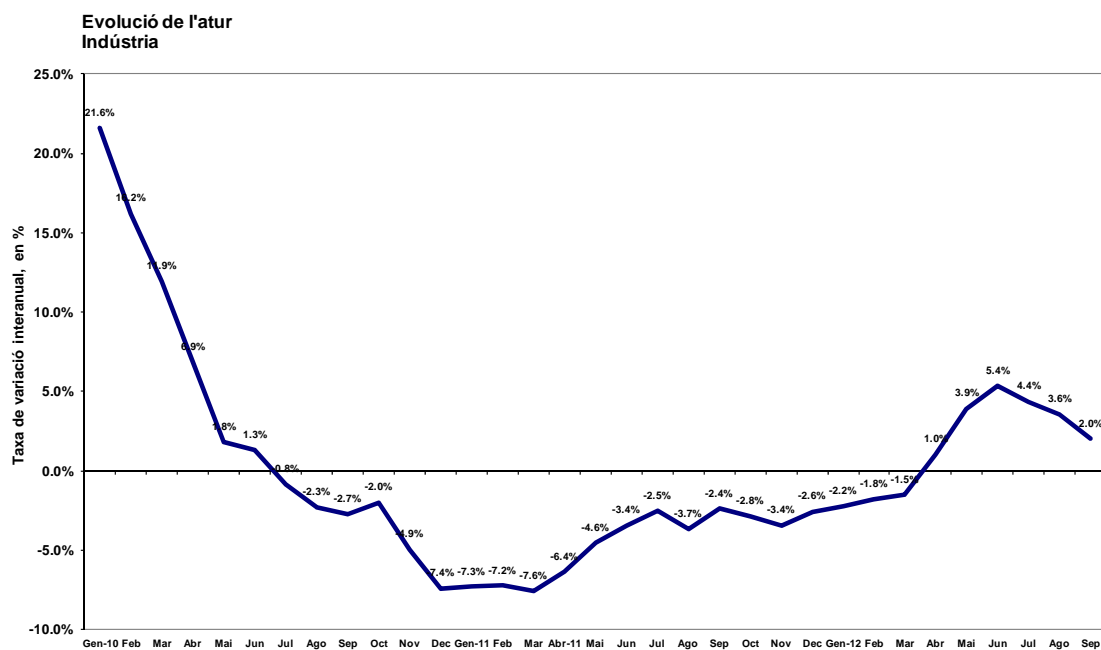
Font: Cambra de Comerç de Terrassa i Idescat, a partir de l'Enquesta de clima empresarial.



La Cambra
Cambra de Comerç
de Terrassa

Quant a l'evolució de la xifra d'atur enregistrat en la indústria, segueix anant a l'alça durant el tercer trimestre del 2012 en relació amb el mateix període de l'any anterior. El trimestre tanca amb 7.711 persones aturades el mes de setembre en el sector, fet que representa un augment interanual del 2,0%.

Durant el trimestre el comportament ha estat irregular, amb descensos mensuals durant el juliol i el setembre, i enregistrant un augment notable durant el mes d'agost a causa de factors estacionals.

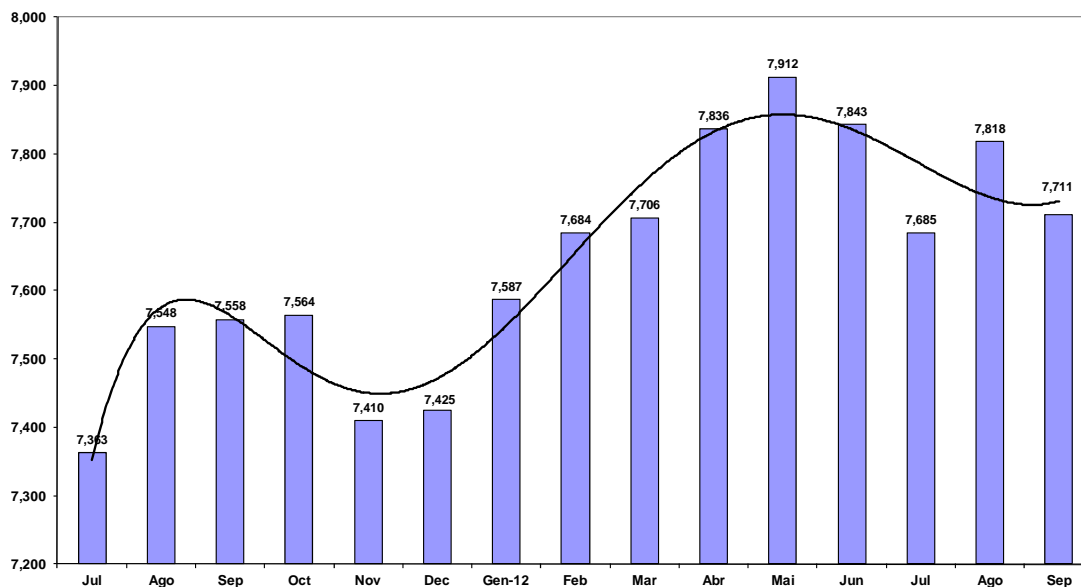


Font: Departament de Treball de la Generalitat de Catalunya



La Cambra
Cambra de Comerç
de Terrassa

**Evolució de l'atur enregistrat
Indústria**



Font: Departament de Treball de la Generalitat de Catalunya

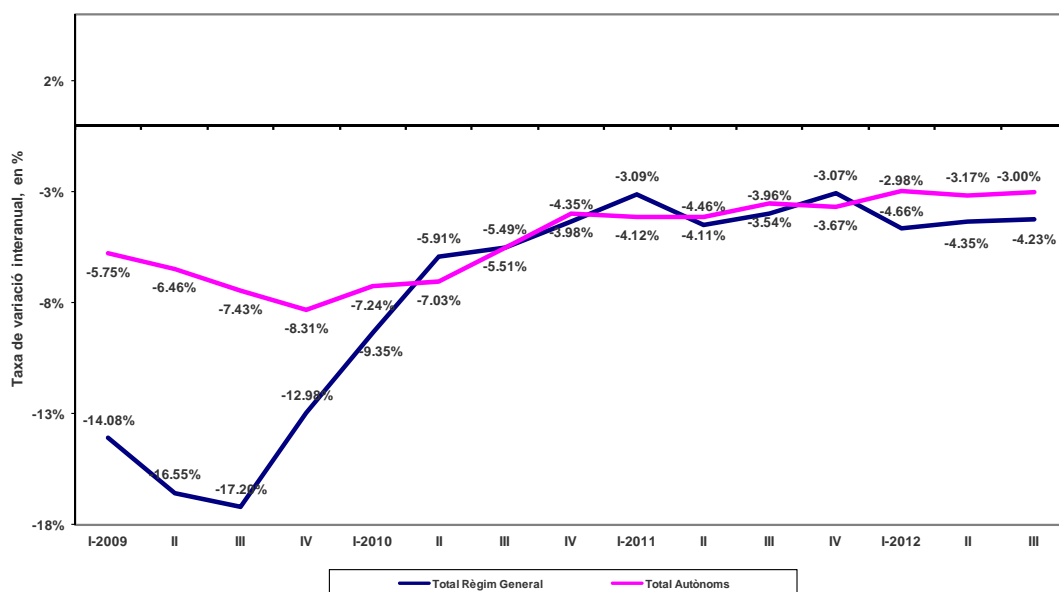
Pel que fa a l'ocupació en el sector, el segon trimestre tanca amb 29.417 persones afiliades al règim general de la seguretat social i 2.776 treballadors autònoms, la qual cosa suposa un descens interanual del 4,23% i del 3%, respectivament.

L'evolució de l'ocupació en el sector industrial segueix un descens a la baixa de forma sostinguda des que es va iniciar el cicle econòmic actual. Des del tercer trimestre del 2008 fins al mateix període d'enguany s'han perdut 11.454 llocs de treball en el sector, xifra que representa un descens del 28% en quatre anys.



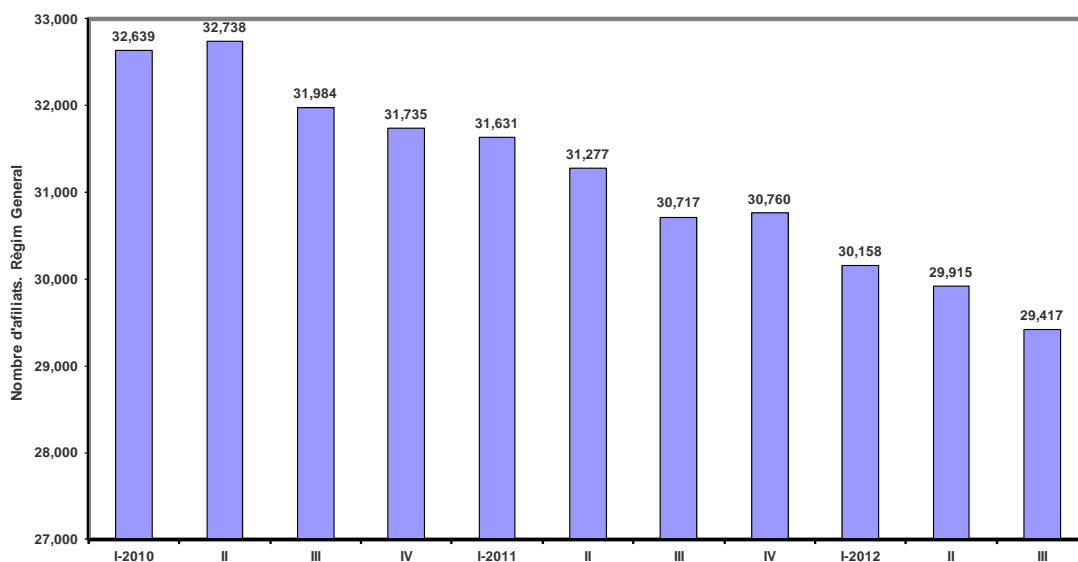
La Cambra
Cambra de Comerç
de Terrassa

Ocupació - Indústria



Font: Departament de Treball de la Generalitat de Catalunya

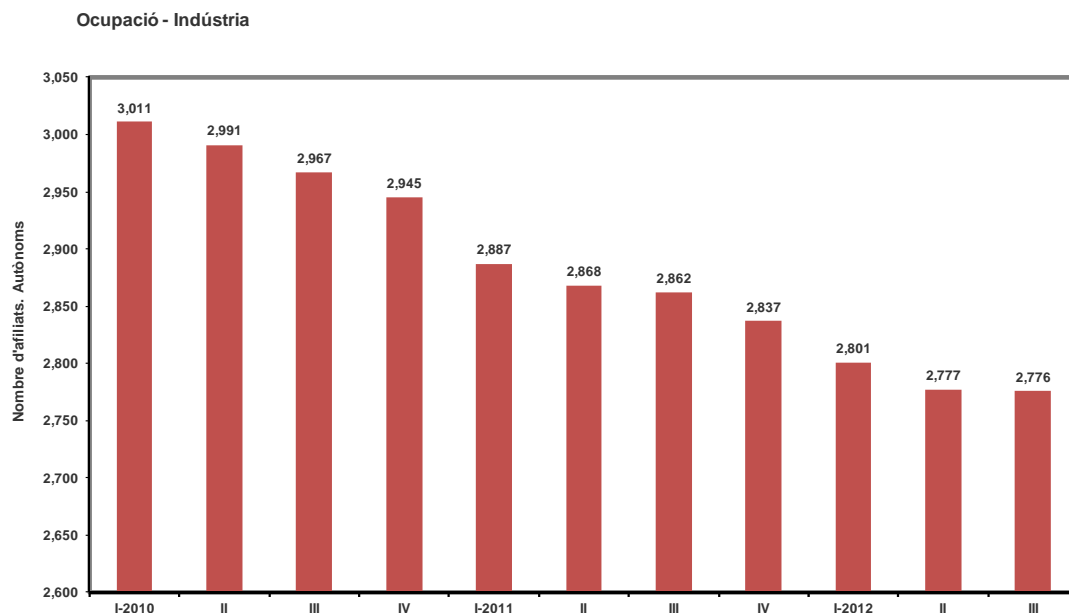
Ocupació - Indústria



Font: Departament de Treball de la Generalitat de Catalunya



La Cambra
Cambra de Comerç
de Terrassa



Font: Departament de Treball de la Generalitat de Catalunya

La feblesa de la demanda segueix sent el principal factor limitador de l'activitat industrial

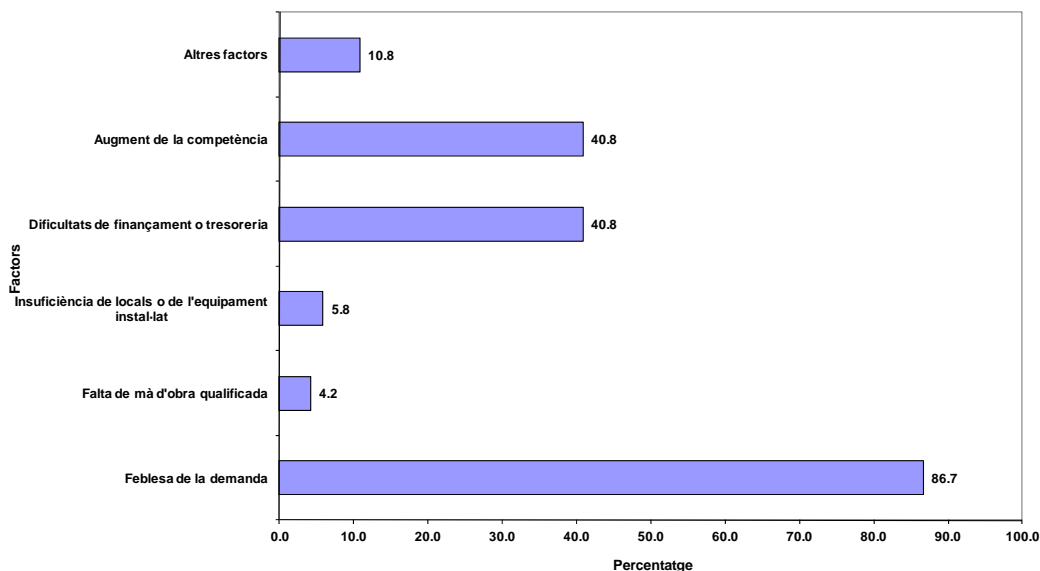
Durant el tercer trimestre, el 86,7% de les indústries ha assenyalat la feblesa de la demanda com a principal factor que limita la marxa dels negocis, mentre que durant el trimestre anterior ho va fer el 93,4%.

Quant a les dificultats de finançament o tresoreria, i a l'augment de la competència, han estat assenyalats pel mateix percentatge d'empreses industrials (el 40,8%), factors que, durant l'anterior trimestre van estar assenyalats pel 40,0% i el 38,5%, respectivament.



La Cambra
Cambra de Comerç
de Terrassa

Factors que han limitat la marxa dels negocis Indústria



Font: Cambra de Comerç de Terrassa i Idescat, a partir de l'Enquesta de clima empresarial.

Lleu caiguda de les exportacions

Durant el tercer trimestre la indústria d'equips mecànics, elèctrics i òptics ha augmentat les exportacions de forma notable, mentre que la indústria del metall ho ha fet en menor mesura.

Per a la indústria de la fusta, l'activitat exterior ha baixat de forma significativa durant el mateix període. Pel que fa a la indústria alimentària, el tèxtil i altres indústries manufactureres, l'activitat exterior s'ha mantingut sense variacions significatives.

Durant el tercer trimestre el 37,5% de les empreses industrials no ha realitzat cap tipus de negoci amb l'exterior i, per al proper trimestre, aquest percentatge pot arribar fins al 35,8% de les indústries de la demarcació.

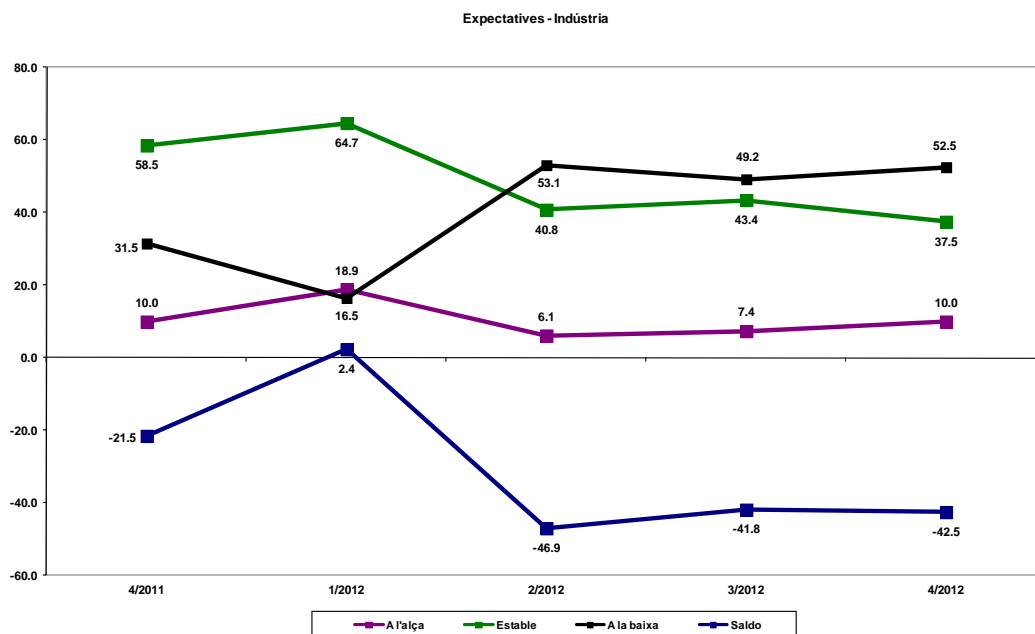


La Cambra
Cambra de Comerç
de Terrassa

Es mantenen les expectatives negatives per al quart trimestre

Segons el 52,5% de les empreses industrials, la marxa dels negocis pot evolucionar a la baixa durant el quart trimestre i, per tant, no s'espera una millora de l'activitat a curt termini. Només un 10% de les indústries centrades en les activitats alimentàries, tèxtil i fabricació d'equip mecànics preveu millorar la marxa dels negocis. Cap empresa dels sectors de la fusta i químic espera una millora durant el proper trimestre.

Aquestes expectatives es veuran reflectides en descensos de la facturació, l'ocupació i les inversions previstes. També els preus de venda poden evolucionar a la baixa, seguint la tendència dels últims períodes.

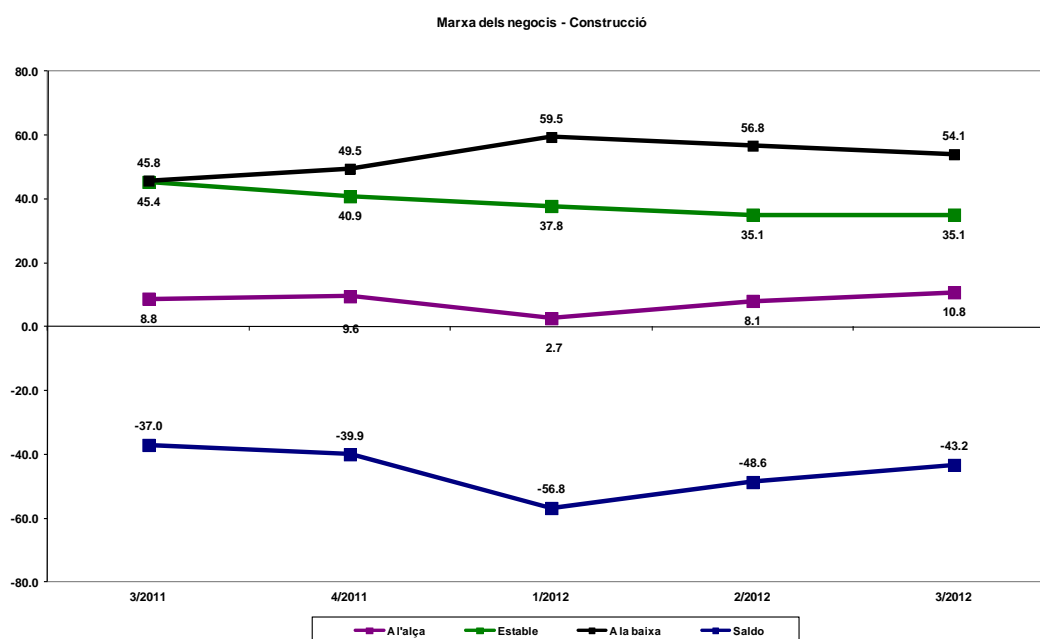


Font: Cambra de Comerç de Terrassa i Idescat, a partir de l'Enquesta de clima empresarial.

CONSTRUCCIÓ

Es manté la recessió del sector, però es modera lleugerament

El sector de la construcció segueix travessant una situació de recessió de l'activitat durant el tercer trimestre, tot i que modera els resultats negatius presentats durant el període anterior i per segon trimestre consecutiu. El saldo entre respostes positives i negatives passa de 48,6 punts negatius del trimestre anterior a -43,2 punts del tercer trimestre i, per tant, augmenta en 5,4 punts percentuals.



Font: Cambra de Comerç de Terrassa i Idescat, a partir de l'Enquesta de clima empresarial.

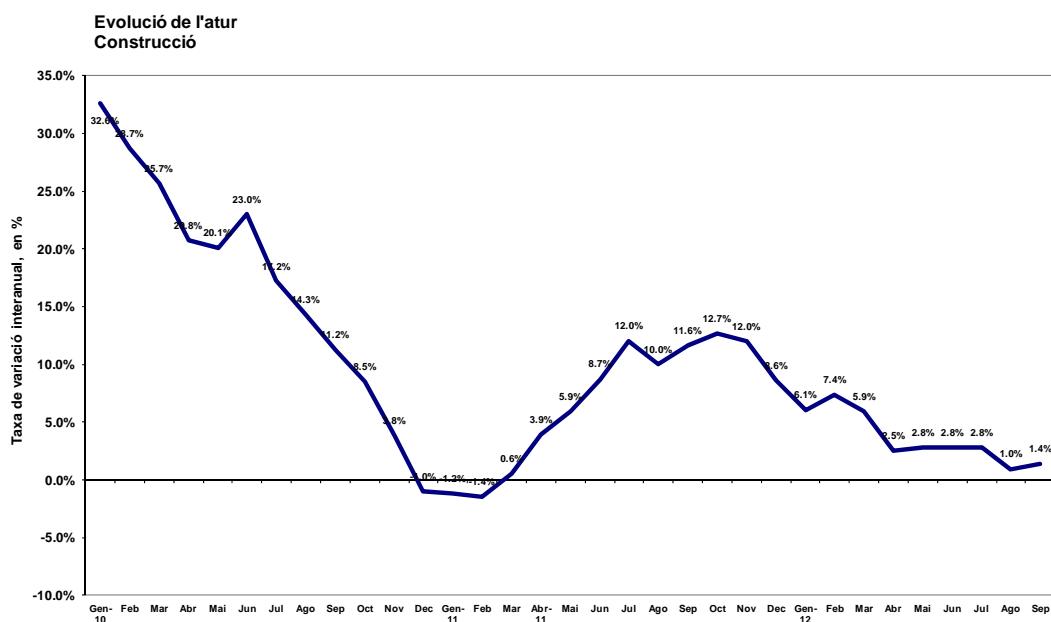
Aquesta situació de recessió fa que l'evolució de la facturació i l'ocupació hagin evolucionat a la baixa en relació amb el segon trimestre i, fins i tot, hagin empitjorat els diferents indicadors.

Només els preus de venda, que segueixen evolucionant a la baixa, ho han fet de forma més moderada durant el tercer trimestre i, fins i tot, un 2,7% de les empreses n'han tingut una percepció a l'alça.

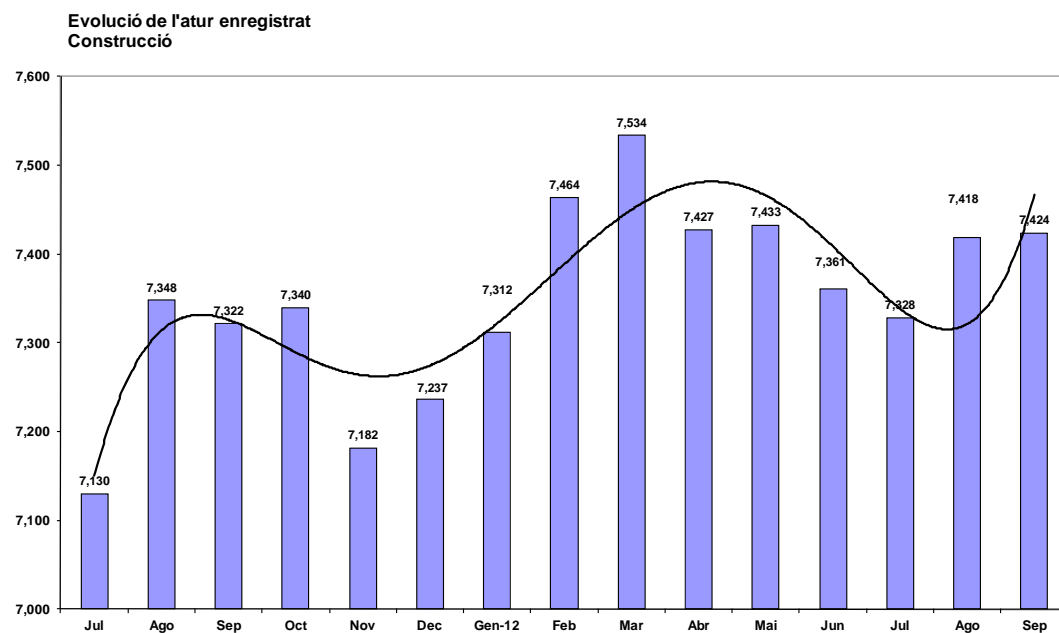


La Cambra
Cambra de Comerç
de Terrassa

Pel que fa a l'atur en el sector, el tercer trimestre tanca amb 7.424 persones aturades, la qual cosa representa un augment interanual de l'1,4% en relació amb el mateix període de l'any anterior. Durant el trimestre la xifra d'atur ha evolucionat lleugerament a l'alça.



Font: Departament de Treball de la Generalitat de Catalunya

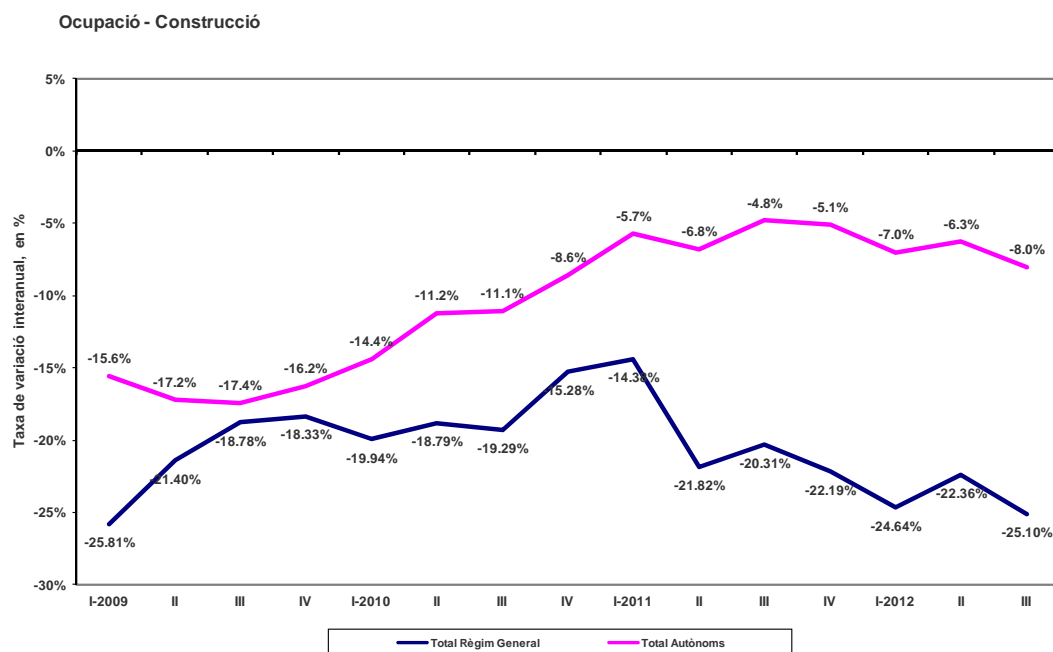


Font: Departament de Treball de la Generalitat de Catalunya



La Cambra
Cambra de Comerç
de Terrassa

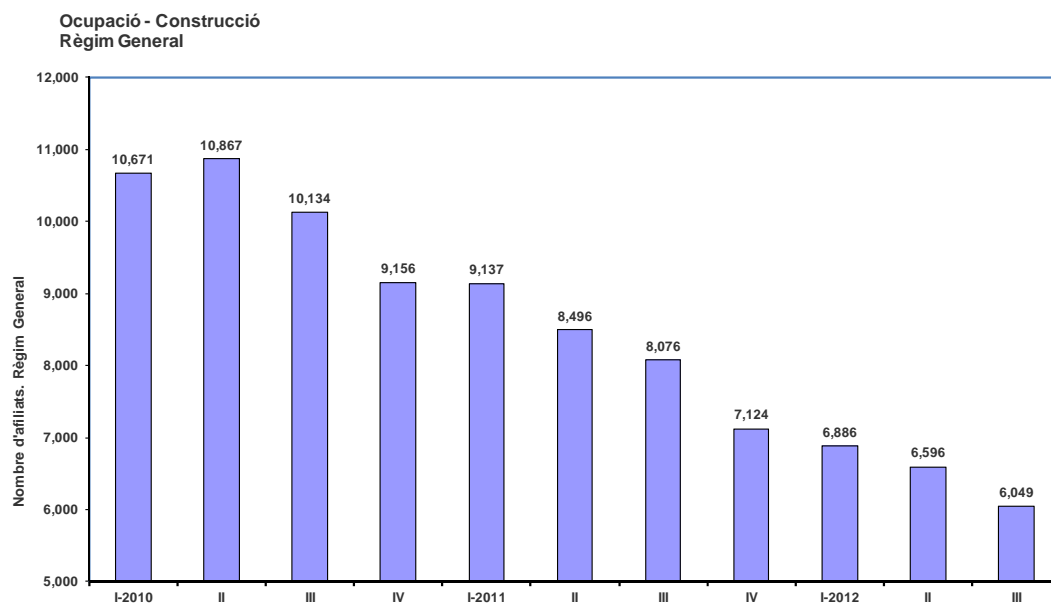
Quant al nombre d'afiliats a la seguretat social, el tercer trimestre del 2012 tanca amb 6.049 persones afiliades i 4.009 empresaris autònoms, dades que representen un descens interanual del 25,10% i del 8,01%, respectivament. Segueix, per tant, el descens de llocs de treball en el sector i augmenta el ritme de descens en relació amb el trimestre anterior.



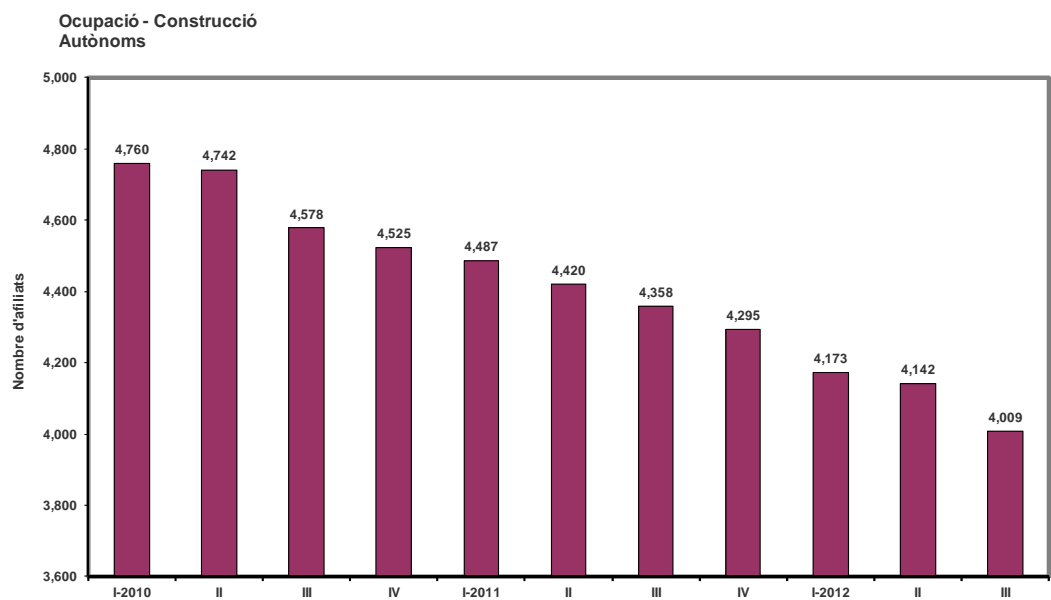
Font: Departament de Treball de la Generalitat de Catalunya



La Cambra
Cambra de Comerç
de Terrassa



Font: Departament de Treball de la Generalitat de Catalunya

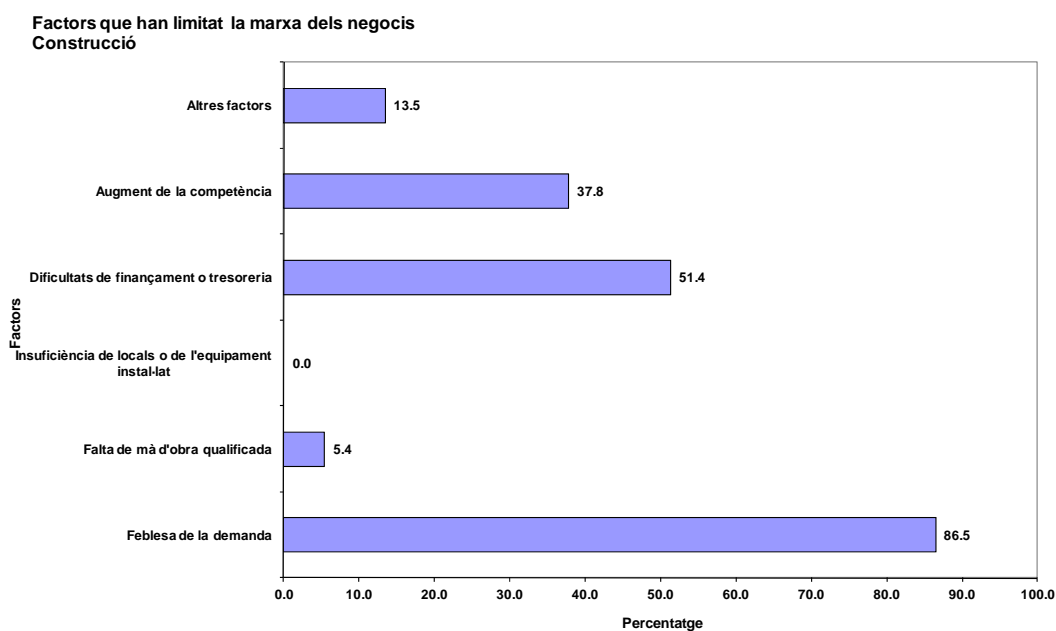


Font: Departament de Treball de la Generalitat de Catalunya

Les dificultats financeres limiten l'activitat de la construcció

La feblesa de la demanda és el principal factor que limita l'activitat del sector, segons el 86,5% de les empreses. Les dificultats de finançament, que durant el trimestre anterior van estar assenyalades pel 67,6% de les empreses, han baixat fins al 51,4%.

També perd rellevància l'augment de la competència. Aquest factor ha estat assenyalat pel 37,8% de les empreses i disminueix en 12,2 punts en comparació amb el segon trimestre.



Font: Cambra de Comerç de Terrassa i Idescat, a partir de l'Enquesta de clima empresarial.

Les expectatives del sector segueixen sense mostrar signes de recuperació

Segons el 62,2% de les empreses constructores, la marxa dels negocis es mantindrà feble durant el quart trimestre, davant del 54,1% que així ho va considerar en el tercer.

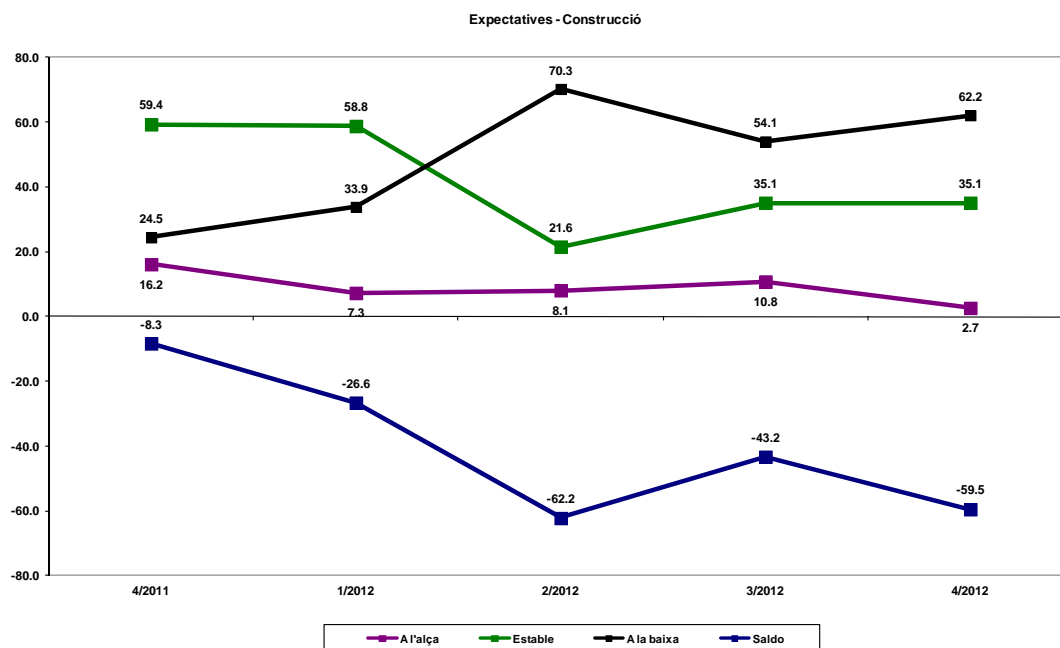
El saldo entre respostes positives i negatives passa de -43,2 punts en l'anterior enquesta a -59,5 punts per a l'actual.



La Cambra
Cambra de Comerç
de Terrassa

Les males expectatives poden afectar negativament la facturació del sector i l'ocupació, que poden seguir evolucionant a la baixa i, mentre es mantinguin les expectatives negatives, no s'esperen noves inversions productives en el sector.

Pel que fa als preus de venda, el sector considera que es tendeix cap a una situació d'estabilització després de la clara tendència a la baixa seguida fins al moment.



Font: Cambra de Comerç de Terrassa i I descat, a partir de l'Enquesta de clima empresarial.

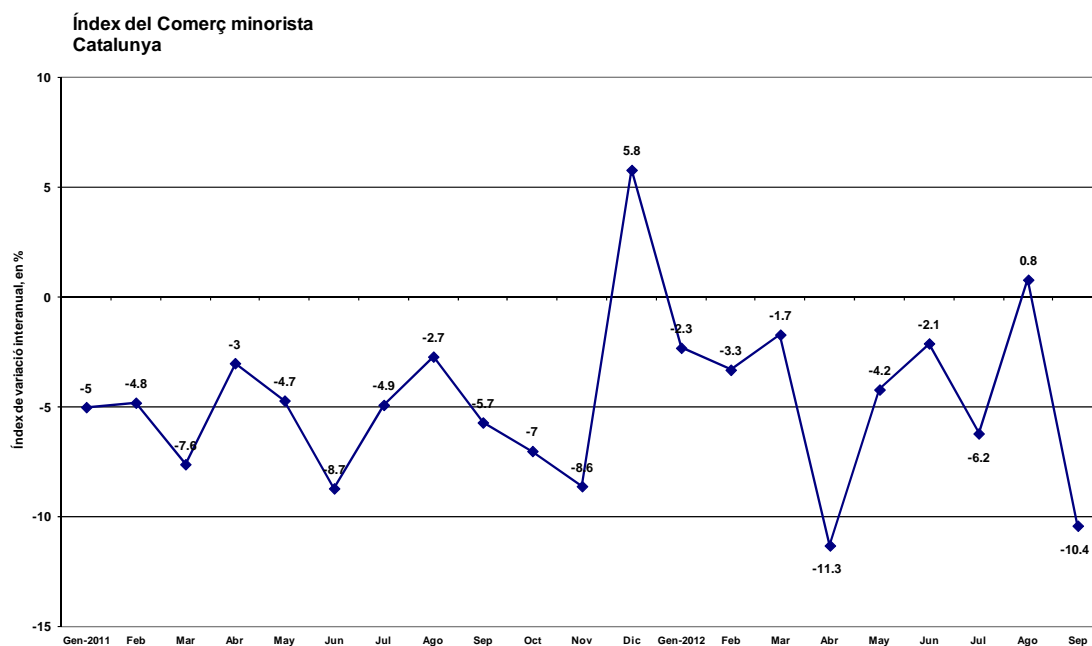


COMERÇ

Es manté l'atonía en l'activitat comercial

L'activitat del sector del comerç va caure, a Catalunya, una mitjana del 5,26% durant el tercer trimestre del 2012, segons l'índex del comerç al detall publicat per l'Institut Nacional d'Estadística.

Durant el mes d'agost l'activitat comercial es va recuperar lleugerament a causa de factors estacionals impulsats per l'activitat turística. Durant el mes de setembre, un cop acabada la campanya turística i la campanya de rebaixes d'estiu, l'activitat comercial baixa notablement i l'índex del comerç minorista cau un 10,4% interanual.



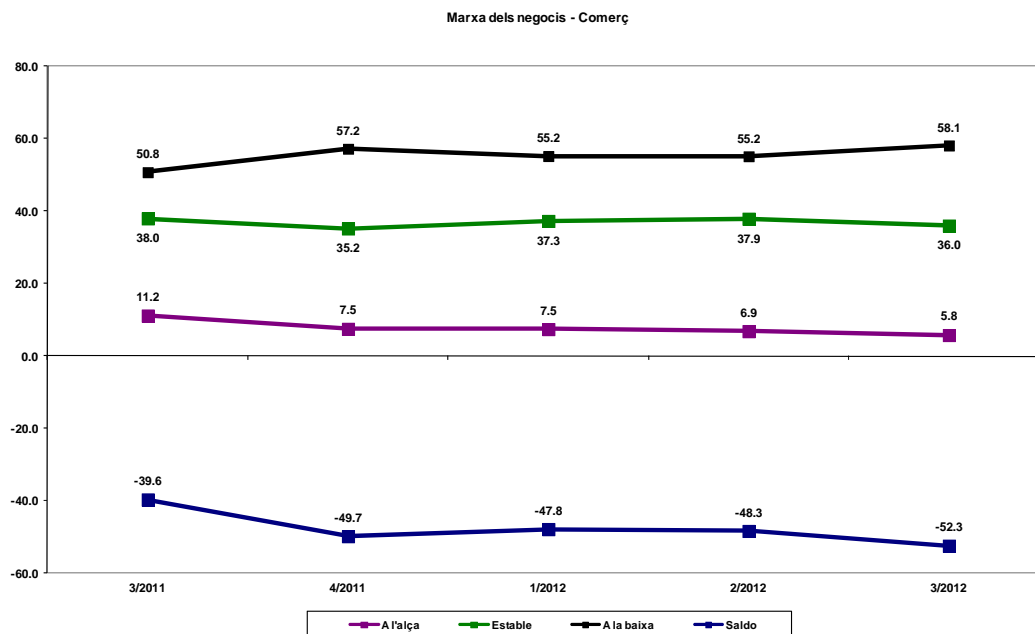
Font: Institut Nacional d'Estadística

Durant el tercer trimestre del 2012 el sector del comerç manté la feblesa en la marxa dels negocis i presenta uns resultats més negatius que els trimestres anteriors. Per al 58,1% de les empreses del sector la marxa dels negocis ha evolucionat a la baixa, mentre que per al 5,8% ha evolucionat a l'alça, sempre en relació amb el segon trimestre. Aquests resultats donen un saldo de -52,3 punts, 4 punts inferior al valor assolit durant el segon trimestre del 2012.



La Cambra
Cambra de Comerç
de Terrassa

La debilitat en l'activitat comercial es veu reflectida en l'evolució a la baixa de la facturació, l'ocupació i la inversió del sector. Quant als preus de venda, s'han mantingut estables per a la majoria d'empreses i, durant el tercer trimestre, han evolucionat lleugerament a l'alça segons el 21% dels empresaris del sector.



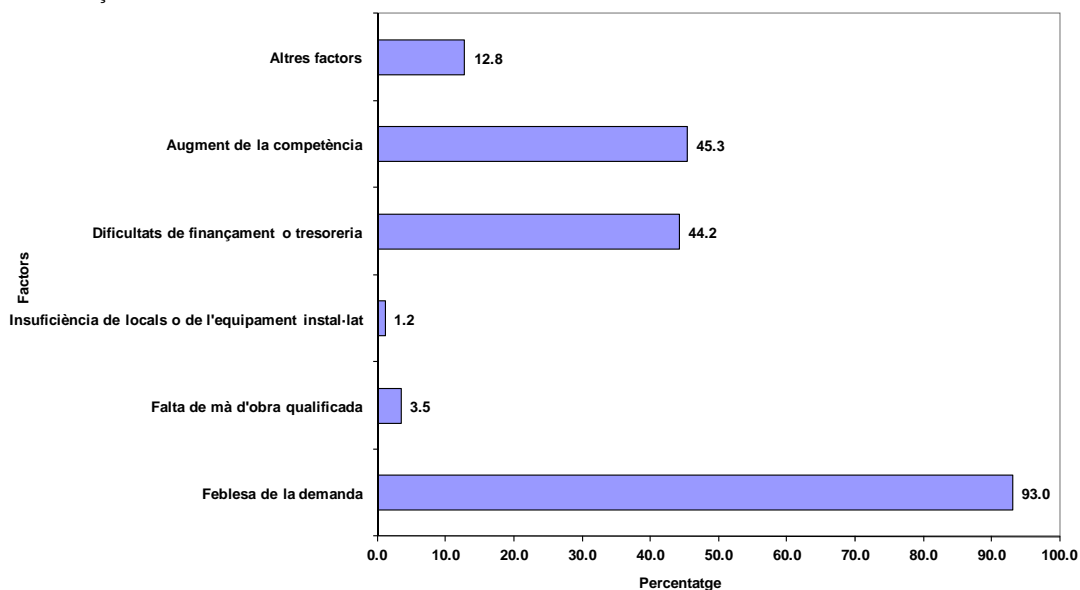
Font: Cambra de Comerç de Terrassa i Idescat, a partir de l'Enquesta de clima empresarial.

La feblesa de la demanda afecta negativament el sector

La feblesa de la demanda ha estat assenyalada pel 93% del sector (el mateix percentatge que el trimestre anterior) com a factor que més ha influït en la limitació de la marxa dels negocis. També el 45,3% de les empreses ha esmentat l'increment de la competència com a factor limitador de l'activitat i augmenta en 3,6 punts en relació amb el segon trimestre. Pel que fa a les dificultats per obtenir finançament o als problemes de tresoreria, han estat assenyalats pel 44,2% del sector.



Factors que han limitat la marxa dels negocis
Comerç



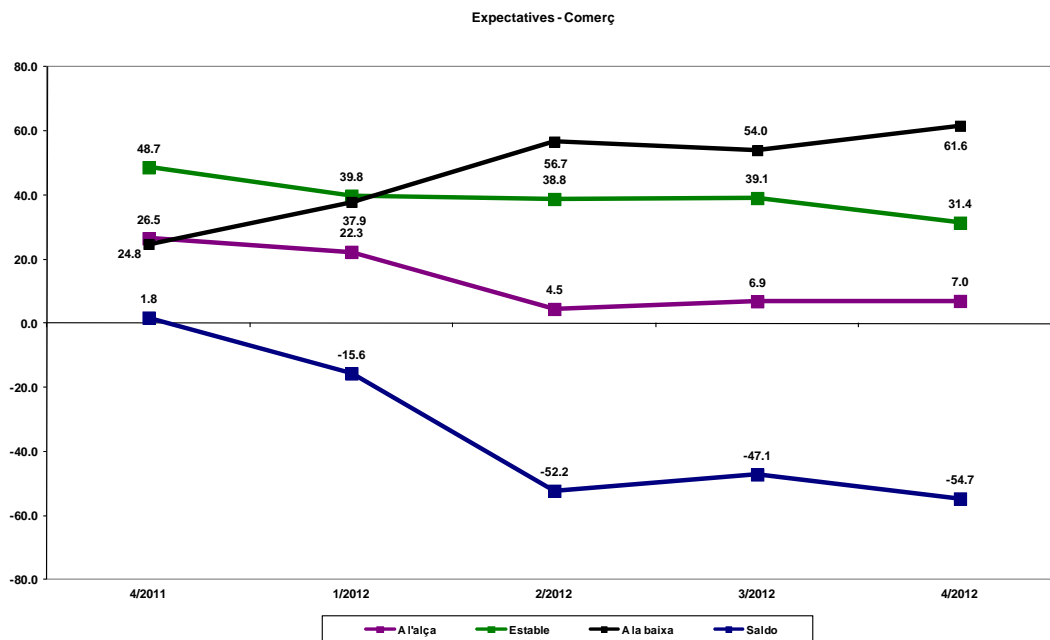
Font: Cambra de Comerç de Terrassa i Idescat, a partir de l'Enquesta de clima empresarial.

Es mantenen les expectatives negatives per al quart trimestre del 2012

Segons el 61,6% de les empreses, la marxa dels negocis es mantindrà feble durant el quart trimestre del 2012. Aquest percentatge augmenta en 7,6 punts la proporció d'empreses que així ho van considerar durant el trimestre anterior. El 7% de les empreses espera un creixement de l'activitat durant el quart trimestre, pràcticament el mateix percentatge que el trimestre anterior.



La Cambra
Cambra de Comerç
de Terrassa



Font: Cambra de Comerç de Terrassa i I Descat, a partir de l'Enquesta de clima empresarial.

SERVEIS

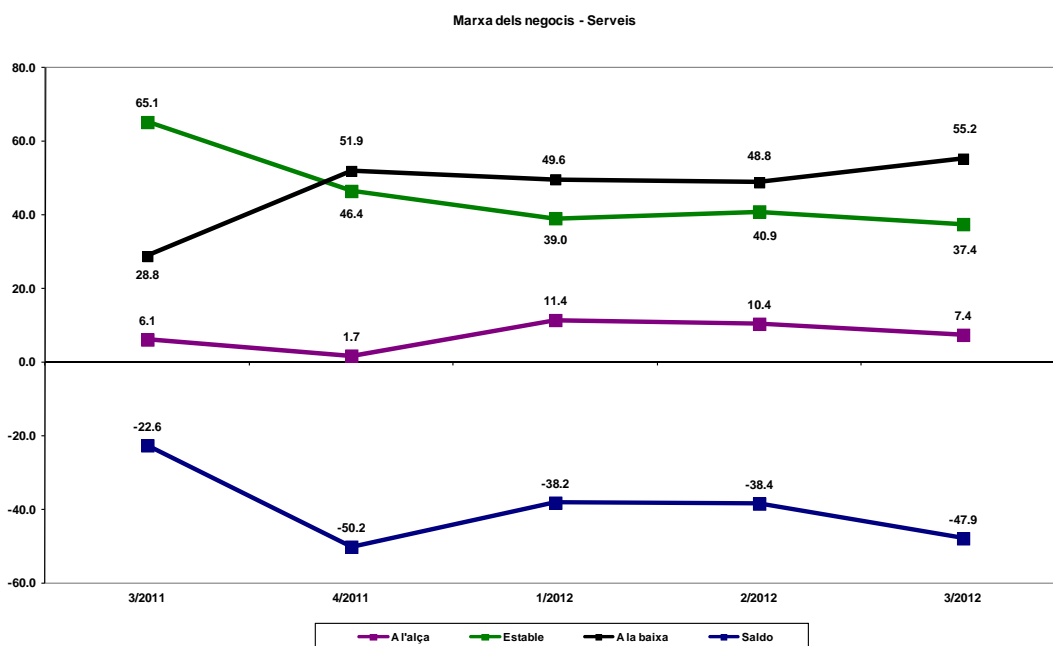
Baixa l'activitat del sector serveis durant el tercer trimestre

El 55,2% de les empreses del sector serveis considera que la marxa dels negocis ha evolucionat a la baixa durant el tercer trimestre i el saldo entre respostes positives i negatives baixa fins a -47,9 punts.

Aquesta situació ha afectat negativament la facturació, l'ocupació i la inversió realitzada en el sector, que segueixen disminuint. Quant als preus de venda, també han evolucionat a la baixa, segons les empreses del sector.

Durant el tercer trimestre del 2012 el nombre d'afiliacions al règim general de la seguretat social per al comerç i els serveis baixa un 1,85% interanual, mentre que el nombre d'empresaris autònoms ho fa en un 0,40% interanual. El trimestre tanca amb 84.247 persones inscrites al règim general i 21.116 empresaris autònoms en el sector.

Pel que fa a les xifres d'atur enregistrat en el comerç i els serveis, el període tanca amb 23.841 persones aturades, la qual cosa representa un augment de l'11,8% interanual.

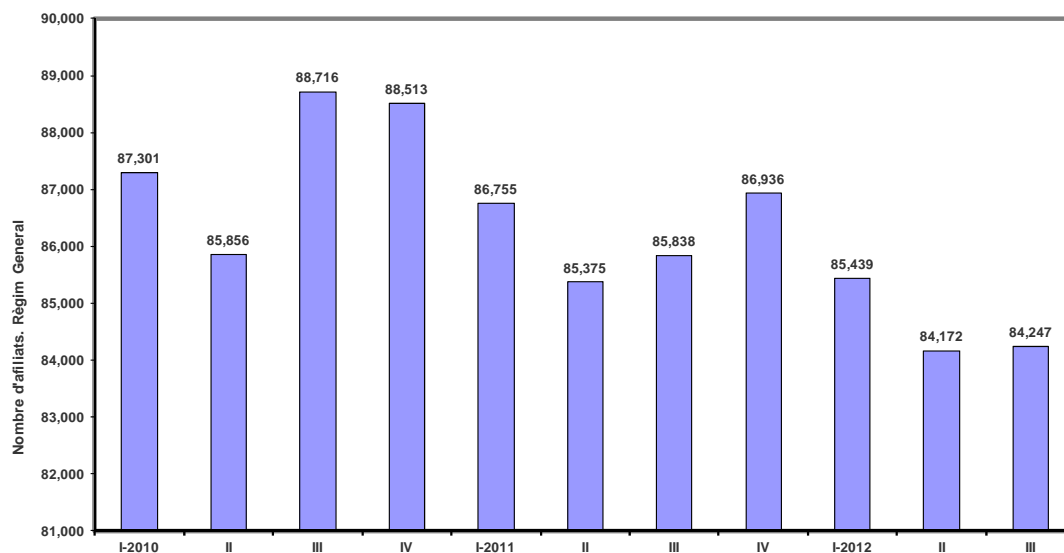


Font: Cambra de Comerç de Terrassa i Idescat, a partir de l'Enquesta de clima empresarial.



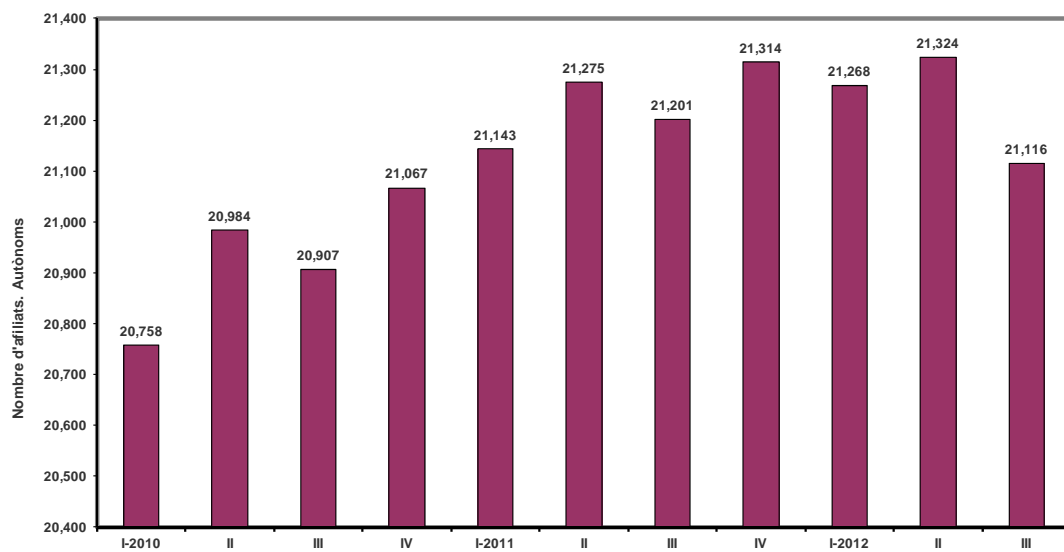
La Cambra
Cambra de Comerç
de Terrassa

Ocupació - Comerç i serveis



Font: Departament de Treball de la Generalitat de Catalunya

Ocupació - Comerç i serveis

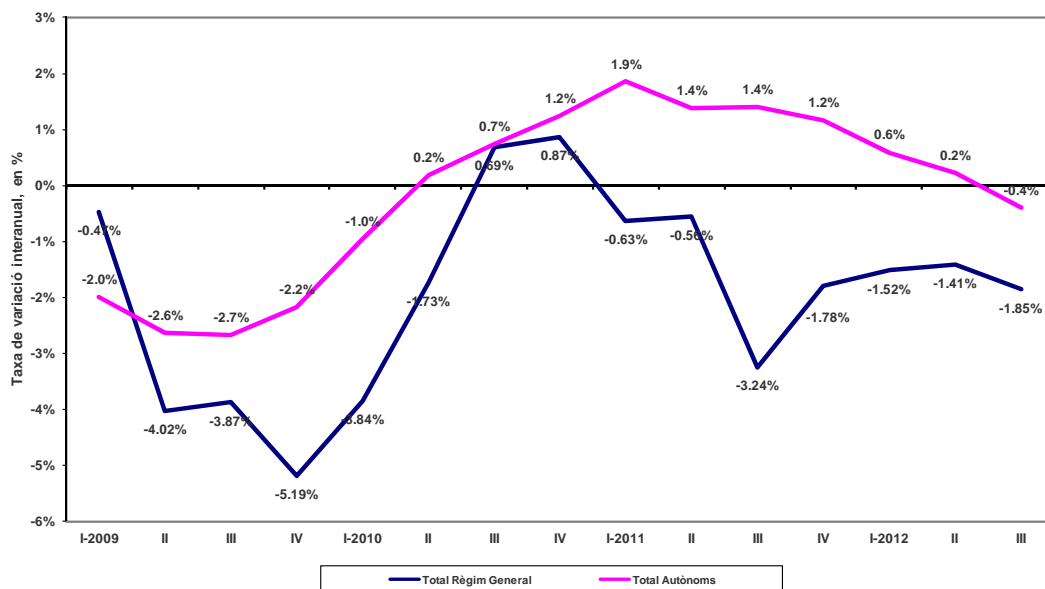


Font: Departament de Treball de la Generalitat de Catalunya



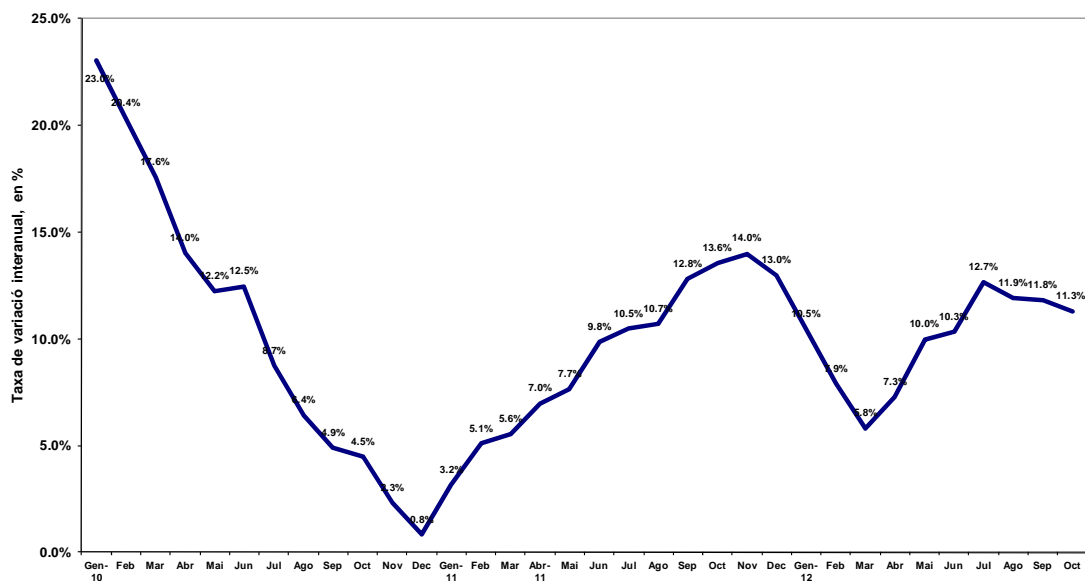
La Cambra
Cambra de Comerç
de Terrassa

Ocupació - Comerç i serveis



Font: Departament de Treball de la Generalitat de Catalunya

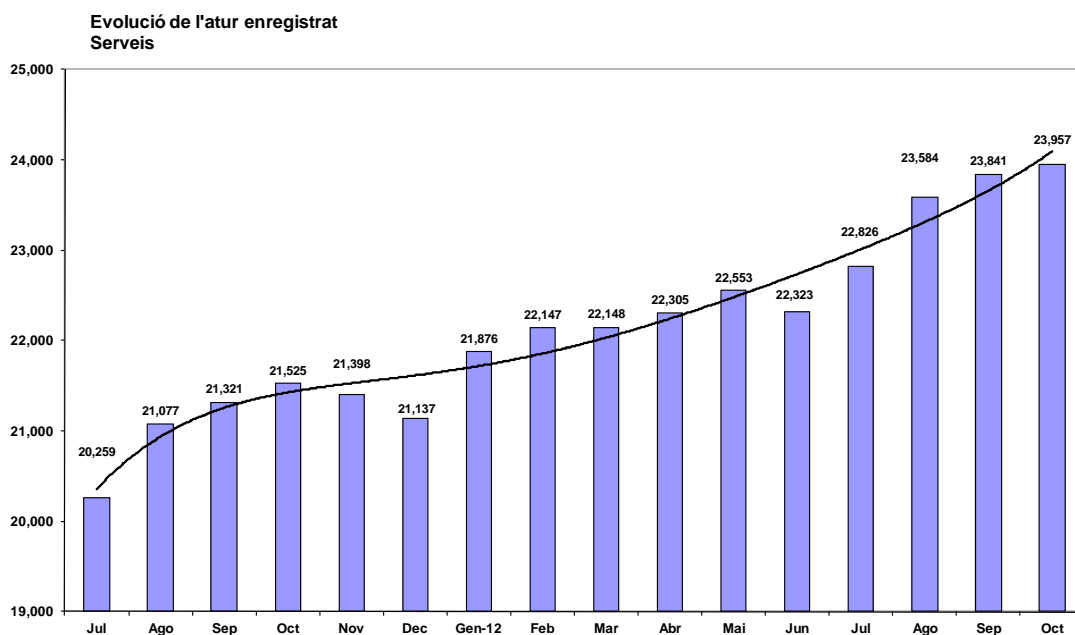
Evolució de l'atur Serveis



Font: Departament de Treball de la Generalitat de Catalunya



La Cambra
Cambra de Comerç
de Terrassa



Font: Departament de Treball de la Generalitat de Catalunya

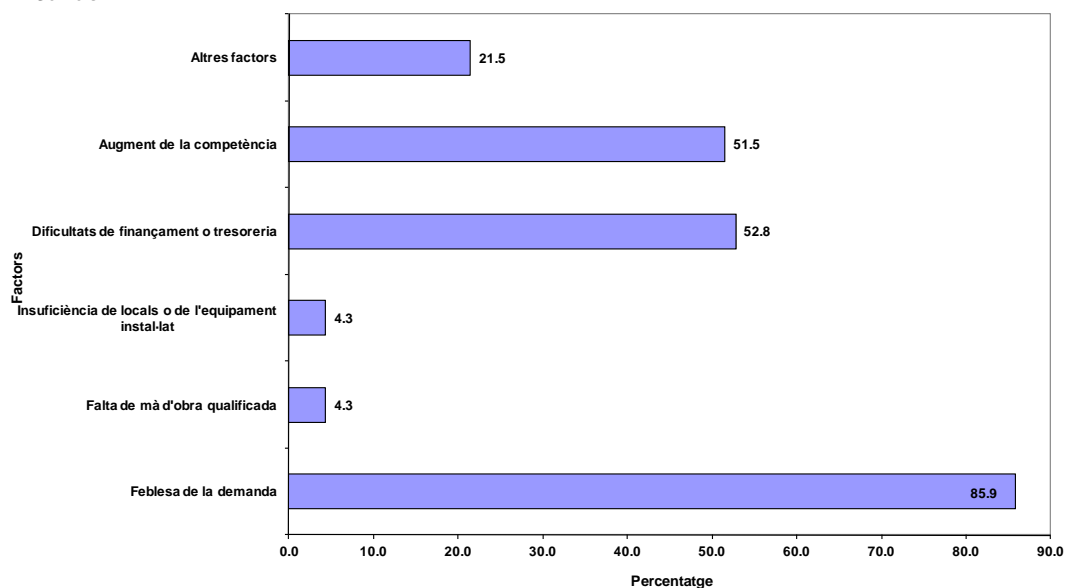
La demanda de serveis es manté dèbil

La feblesa de la demanda continua sent el principal factor que limita la marxa dels negocis, segons el 85,9% de les empreses, valor molt proper a l'assolit durant el trimestre anterior (86,8%). Altres factors, com l'augment de la competència o les dificultats de finançament o de tresoreria, han incidit de forma important en l'evolució de la marxa dels negocis, segons el 51,5% i el 52,8% de les empreses de serveis, respectivament.



La Cambra
Cambra de Comerç
de Terrassa

Factors que han limitat la marxa dels negocis Serveis



Font: Cambra de Comerç de Terrassa i Idescat, a partir de l'Enquesta de clima empresarial.

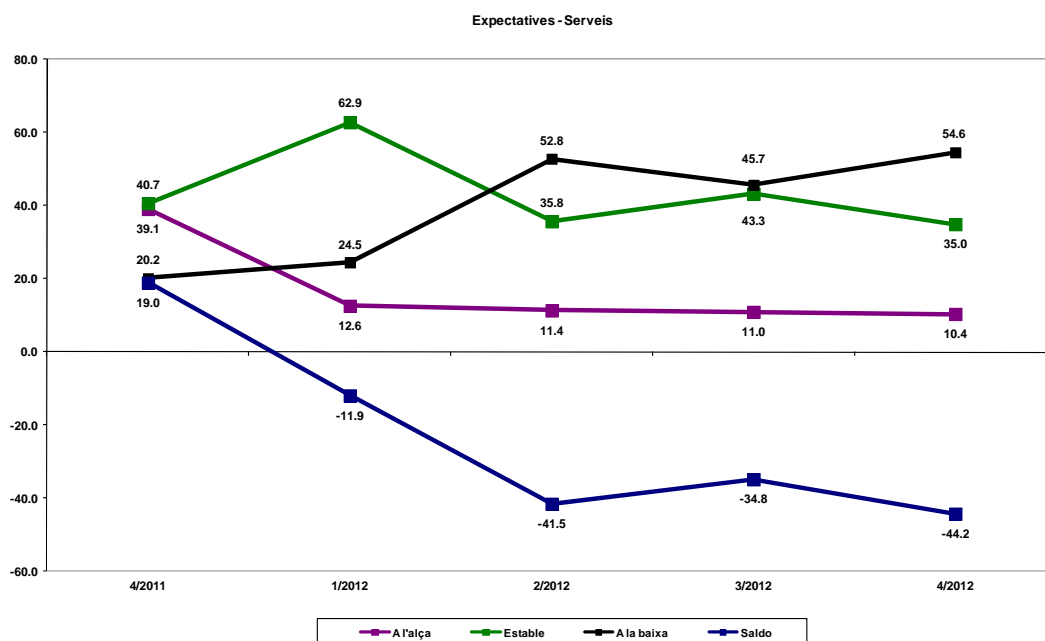
Es mantenen les expectatives negatives en el sector serveis

Per al quart trimestre del 2012 es mantenen les expectatives negatives en el sector serveis, que es veuran reflectides en l'evolució de la facturació i de l'ocupació. Les inversions del sector es poden mantenir estables, així com els preus de venda.

L'activitat durant el quart trimestre tendirà a la baixa segons el 54,6% de les empreses de serveis i el saldo passa de -34,8 punts al tercer trimestre a -44,2 per al quart.



La Cambra
Cambra de Comerç
de Terrassa



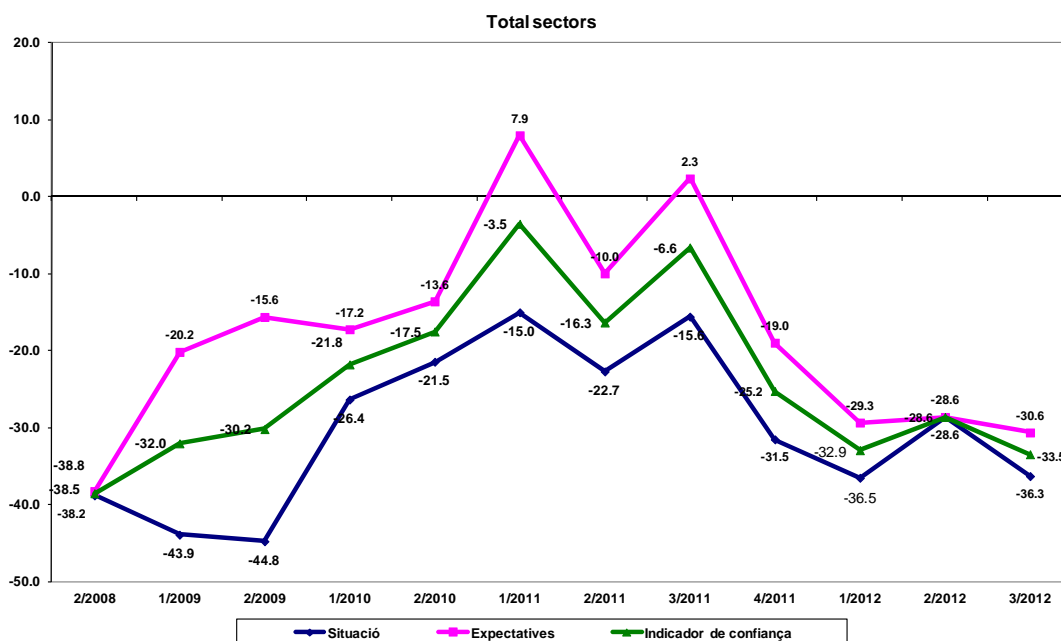
Font: Cambra de Comerç de Terrassa i I descot, a partir de l'Enquesta de clima empresarial.

ÍNDEX DE CONFIANÇA EMPRESARIAL

Moderació dels valors negatius de l'índex de confiança

El valor de l'índex de confiança evoluciona a la baixa durant el tercer trimestre, com a conseqüència del descens de la valoració de la marxa dels negocis i de les expectatives per al quart trimestre, i passa de -28,6 punts al segon trimestre a -33,5 per al tercer trimestre.

Tots els sectors presenten evolucions a la baixa del l'índex de confiança a causa del descens en la valoració de la marxa dels negocis i de les expectatives. Destaca la valoració que fa el sector de la construcció, on l'índex de confiança perd gairebé 10 punts a causa del fort descens de les expectatives que presenta el sector.

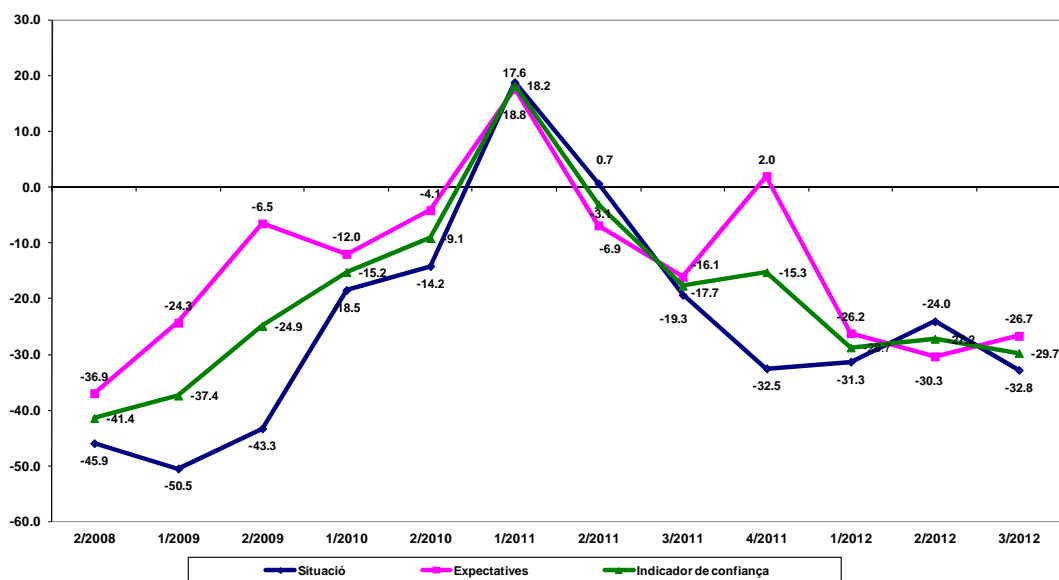


Font: Elaboració pròpia a partir de l'Enquesta de clima empresarial realitzada per la Cambra de Comerç de Terrassa i l'Idescat.



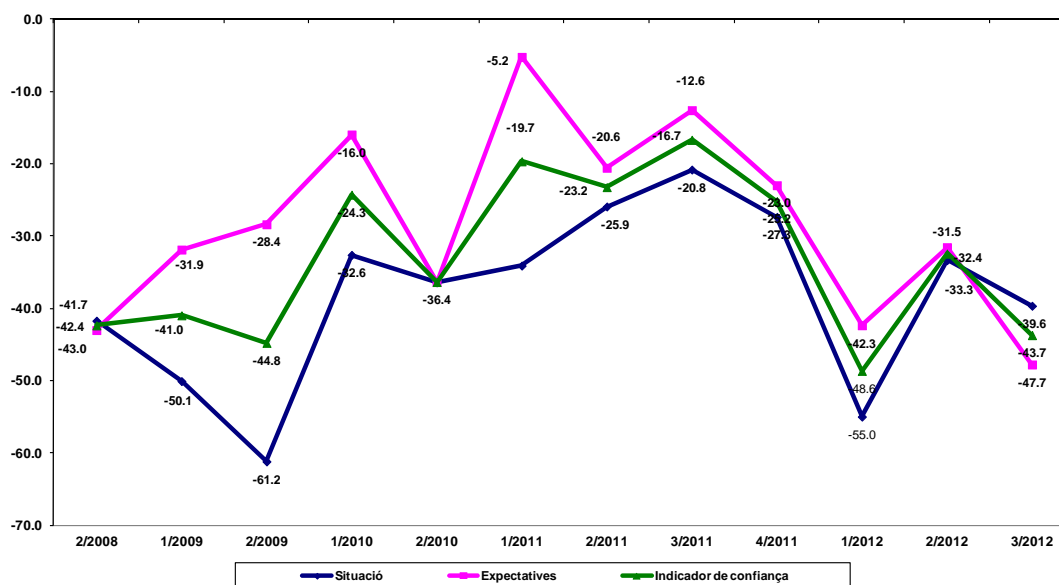
La Cambra
Cambra de Comerç
de Terrassa

Indústria



Font: Elaboració pròpia a partir de l'Enquesta de clima empresarial realitzada per la Cambra de Comerç de Terrassa i l'Idescat.

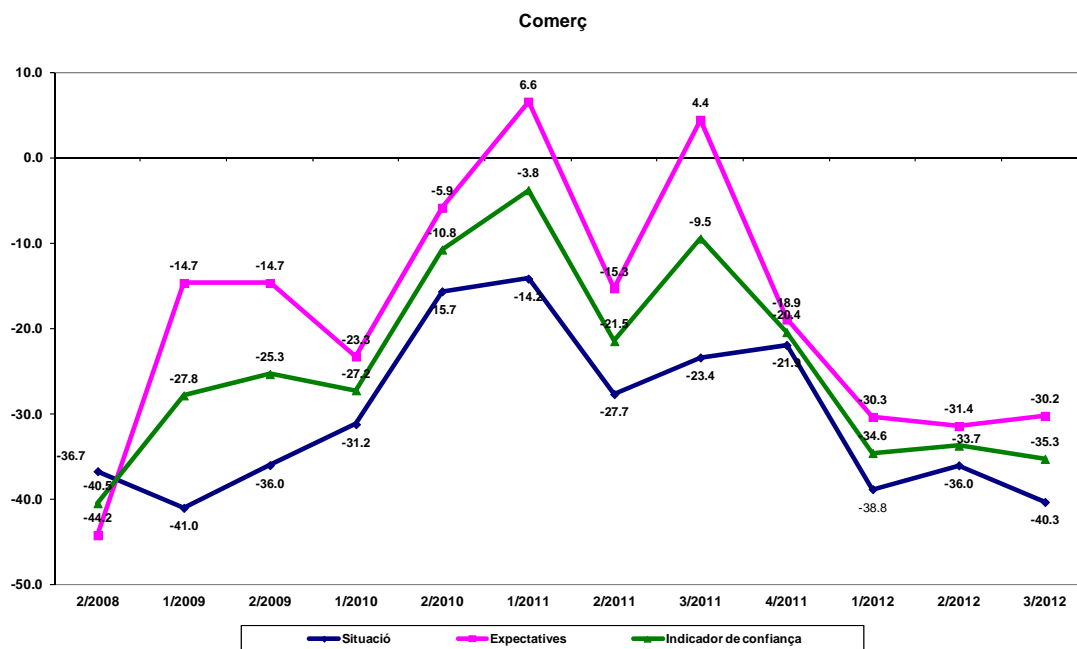
Construcció



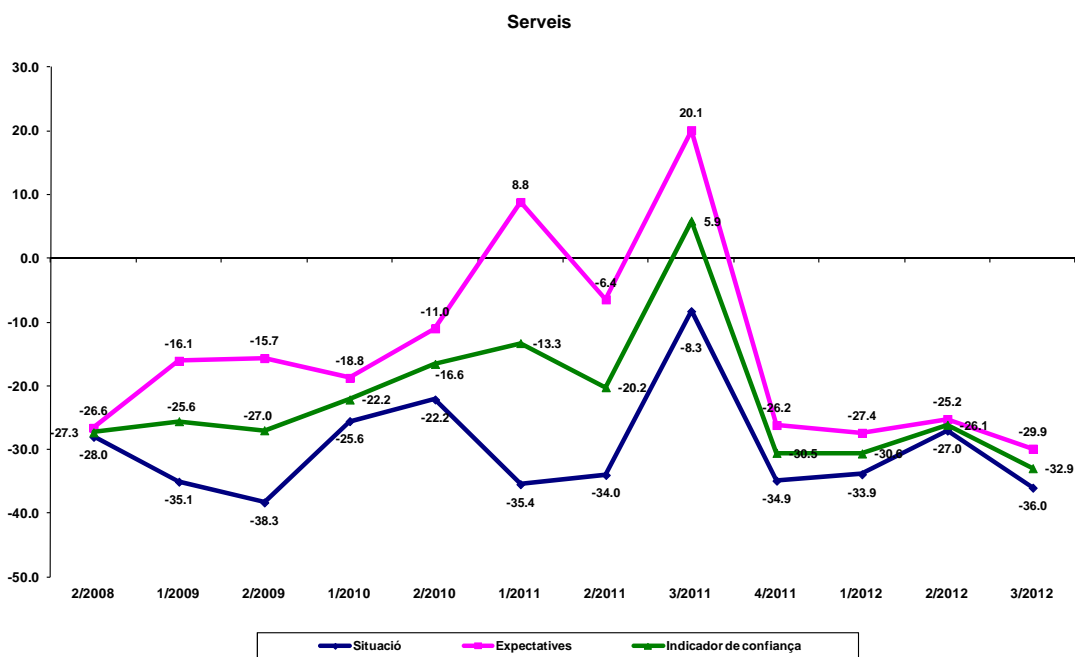
Font: Elaboració pròpia a partir de l'Enquesta de clima empresarial realitzada per la Cambra de Comerç de Terrassa i l'Idescat.



La Cambra
Cambra de Comerç
de Terrassa



Font: Elaboració pròpia a partir de l'Enquesta de clima empresarial realitzada per la Cambra de Comerç de Terrassa i l'Idescat.



Font: Elaboració pròpia a partir de l'Enquesta de clima empresarial realitzada per la Cambra de Comerç de Terrassa i l'Idescat.



Composició de l'índex de confiança empresarial

Saldos: diferència entre els percentatges de respostes "augmenta" i "disminueix".

Situació

Mitjana dels saldos de les variables següents:

- marxa dels negocis
- facturació
- evolució de l'ocupació

Expectatives

Mitjana dels saldos de les variables següents:

- previsió de la marxa dels negocis per als propers tres mesos
- previsió de la facturació per als propers tres mesos
- previsió de l'evolució de l'ocupació per als propers tres mesos

Índex de confiança empresarial

Mitjana dels saldos de valoració i expectatives de les variables següents:

- situació i expectatives de la marxa dels negocis
- situació i expectatives de la facturació
- situació i expectatives de l'evolució de l'ocupació

Nota:

Per al càlcul d'aquesta edició de l'índex de confiança empresarial s'han recalculat els valors dels períodes anteriors per tal d'adaptar-los a les noves variables de l'enquesta de conjuntura trimestral.

A més a més, per a la interpretació de les dades, s'haurà de tenir en compte que a partir del primer trimestre del 2011 la periodicitat de l'enquesta és trimestral i, per tant, les dades obtingudes per a la valoració i les expectatives corresponen a períodes de tres mesos. Fins a l'any 2010, la periodicitat de l'enquesta era semestral i els resultats obtinguts corresponien, per tant, a períodes de sis mesos.



La Cambra
Cambra de Comerç
de Terrassa

IMPACTE DE LES MESURES DE POLÍTICA ECONÒMICA APLICADES PEL GOVERN CENTRAL

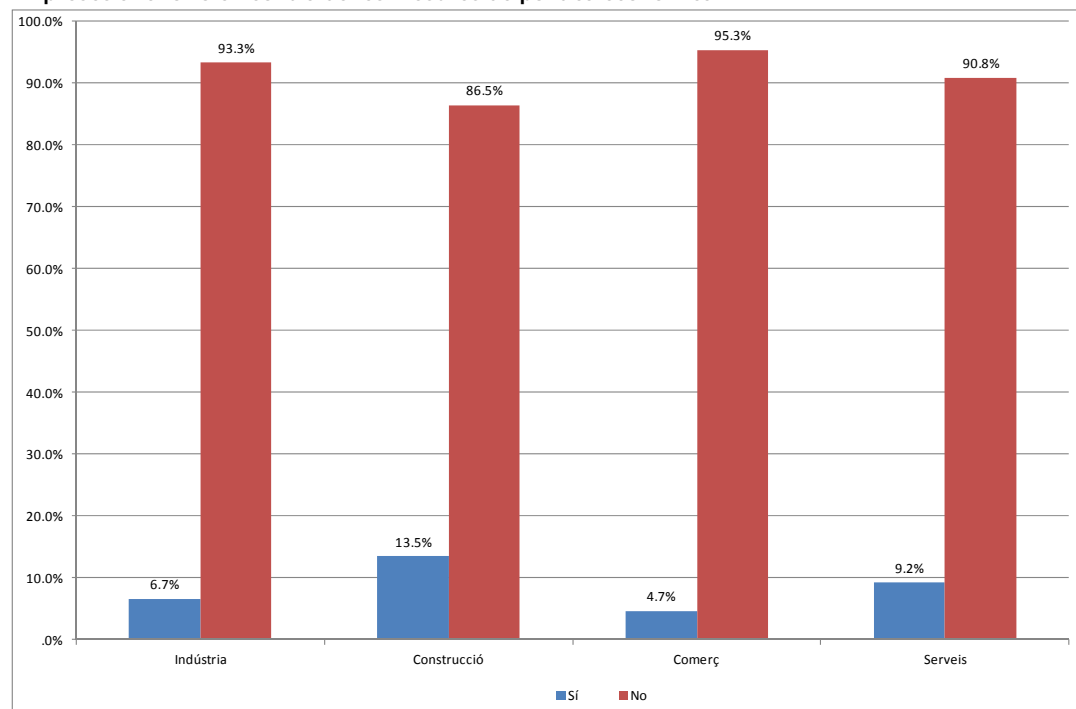
El passat mes de juliol el Govern central va aprovar una sèrie de mesures de política econòmica com, per exemple, l'augment de l'IVA a partir de l'1 de setembre i, com a contrapartida, una reducció de les cotitzacions socials de l'1% per al 2013 i d'un altre 1% per al 2014.

L'augment de l'IVA va entrar en vigor en la data prevista, però, finalment, els pressupostos generals de l'Estat per al 2013 aprovats pel Govern a finals de setembre no recullen la reducció de les cotitzacions socials per al proper any, a causa de la reducció del nombre d'afiliats a la seguretat social per l'augment de l'atur i la situació de recessió econòmica.

En aquest sentit, s'ha preguntat a les empreses la seva opinió sobre aquestes mesures i quin impacte consideren que poden tenir sobre l'evolució de l'economia.

Gairebé la totalitat del conjunt empresarial de la demarcació de Terrassa està en desacord amb les mesures de política econòmica aprovades pel Govern central. En el cas del sector del comerç, el percentatge arriba fins al 95,3%, mentre que en el cas de la indústria aquest percentatge arriba fins al 93,3%.

Empreses a favor o en contra de les mesures de política econòmica



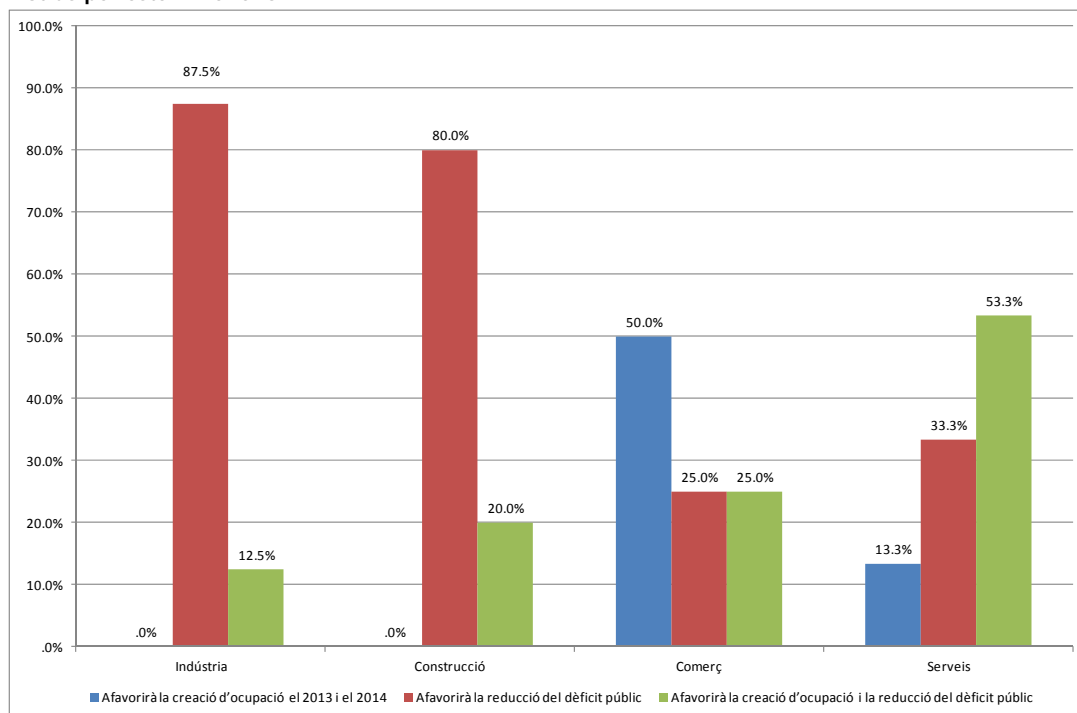


La Cambra
Cambra de Comerç
de Terrassa

Pel que fa a les empreses que SÍ que es manifesten a favor de les mesures, la majoria de les de la indústria i la construcció consideren que afavoriran la reducció del dèficit públic, mentre que el sector del comerç creu que les mesures facilitaran la creació d'ocupació.

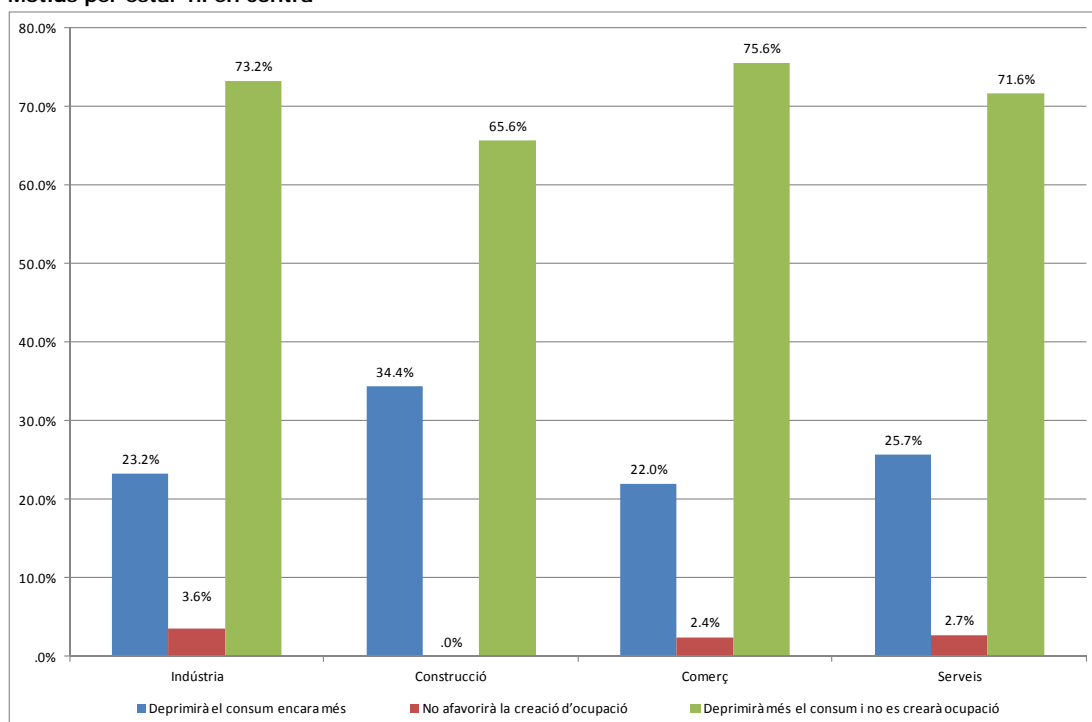
Per la seva banda, el sector serveis considera majoritàriament que s'afavorirà tant la creació d'ocupació com la reducció del dèficit.

Empreses a favor de les mesures de política econòmica
Motius per estar-hi a favor



Quant a les empreses que NO estan a favor de les mesures, la majoria, i per a tots els sectors, consideren que no tindran cap efecte positiu sobre l'economia, ja que, d'una banda, no serviran per a la creació d'ocupació i, de l'altra, poden tenir un efecte negatiu sobre el consum i contribuir a la continuïtat de la recessió econòmica actual.

Empreses en contra de les mesures de política econòmica
Motius per estar-hi en contra





La Cambra
Cambra de Comerç
de Terrassa

Quant a l'augment de l'IVA, la major part de les empreses de tots els sectors, excepte el comerç, han repercutit el consegüent augment de preus al preu de venda final al client. En el cas del comerç aquesta pràctica ha estat aplicada pel 30,2% de les empreses, però ha estat superat pel 40,7% del les empreses comercials, que han traslladat només una part de l'augment i han reduït, per tant, el marge comercial.

Les empreses que han decidit no repercutir l'augment de l'IVA en els preus de venda han estat minoritàries, però significatives. En el cas de la indústria el percentatge arriba fins al 8,3%, per a la construcció, fins al 13,5%, i, en el cas del comerç, fins al 16,3%. En el cas dels serveis, un 12,9% de les empreses ha decidit assumir en la seva totalitat l'augment de preus a causa de l'augment dels tipus d'IVA.

Tractament de l'augment de l'IVA

