

Blasco de Garay, 29-49
08224 TERRASSA
Tel. 93 733 98 33
Fax 93 789 11 65
info@cambraterrassa.es
www.cambraterrassa.es

Delegació
Vallespir, 19, 1a planta
08173 SANT CUGAT DEL VALLÈS
Tel. 902 33 98 33
delegacio@cambraterrassa.es

Castellbisbal
Gallifa
Matadepera
Olesa de Montserrat
Rellinars
Rubí
Sant Cugat del Vallès
Sant Llorenç Savall
Terrassa
Ullastrell
Vacarisses
Viladecavalls

Informe de conjuntura econòmica Demarcació de Terrassa

Situació per al quart trimestre del 2011 Expectatives per al primer trimestre del 2012

Febrer del 2012

Núm. 19



La Cambra
Cambra de Comerç
de Terrassa

Amb el suport de:





La Cambra
Cambra de Comerç
de Terrassa

Conjuntura econòmica de la demarcació de Terrassa

Butlletí d'informació econòmica

Febrer del 2012/ Núm. 19

L'enquesta de conjuntura elaborada per la Cambra de Comerç i Indústria de Terrassa i l'Institut d'Estadística de Catalunya (Idescat) s'ha realitzat durant el mes de gener mitjançant entrevistes telefòniques directes a empresaris dels 12 municipis de la demarcació de la institució, representatius de tots els sectors econòmics (indústria, construcció, comerç i serveis). La mostra comprèn 341 empreses sobre una població de 21.625 i el marge d'error estimat és del 5,1%. Les dades d'evolució de l'atur han estat facilitades pel Departament d'Empresa i Ocupació de la Generalitat de Catalunya.

Les xifres corresponents als exercicis previs al 2011 es presenten per semestres; a partir d'aquí, la periodicitat de les dades és trimestral. A l'efecte de presentar les dades s'han reconstruït les sèries històriques a partir dels resultats de les enquestes semestrals dutes a terme entre el segon semestre del 2003 i el segon semestre del 2010. A l'hora d'interpretar les dades i les conclusions del present estudi, però, caldrà tenir present aquest canvi en la periodicitat de les enquestes.

VALORACIÓ DEL QUART TRIMESTRE DEL 2011 I EXPECTATIVES PER AL PRIMER TRIMESTRE DEL 2012

TOTAL DE SECTORS

Es manté la situació de recessió de l'activitat econòmica

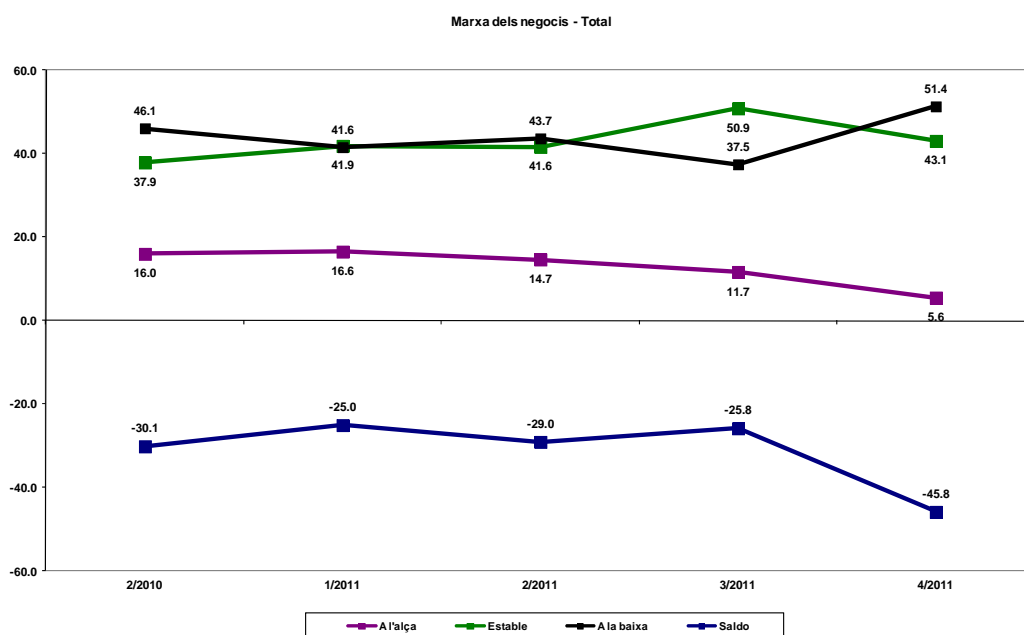
Durant el quart trimestre del 2011 persisteix la recessió econòmica a la demarcació de Terrassa, situació ja detectada durant el segon semestre de 2007.

Durant aquest darrer trimestre de l'any, més del 50% de les empreses manifesta que la marxa dels negocis ha estat a la baixa (51,4%), fet que no passava des del segon semestre del 2009, quan així ho va manifestar el 62,1% de les empreses. El



saldo entre respostes positives i negatives passa de -25,8 punts al tercer trimestre a -45,8 punts al quart trimestre.

Només un 5,6% de les empreses ha millorat la marxa dels negocis durant l'últim trimestre de l'any, el que representa una minva de 6.1 punts percentuals en relació al tercer trimestre del 2011, moment en què així ho va manifestar l'11,7% de les empreses.

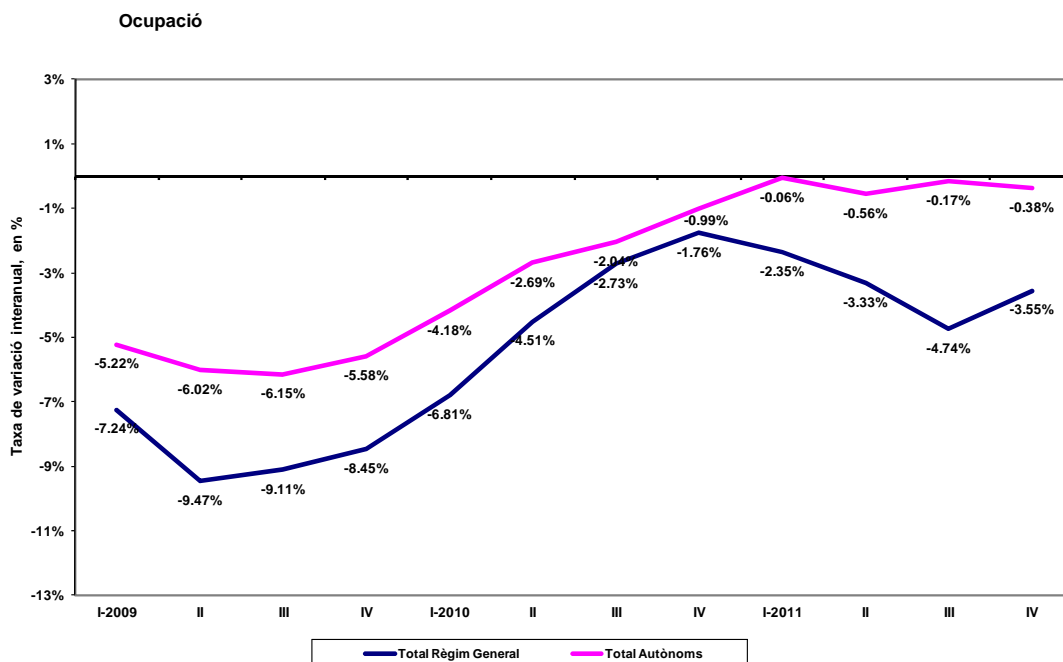


Font: Cambra de Comerç i Indústria de Terrassa, a partir del Clima empresarial. Idescat i Cambra de Comerç, Indústria i Navegació de Barcelona.

L'ocupació durant el quart trimestre evoluciona lleument a l'alça en relació al tercer trimestre tot i mantenir la tendència a la baixa en relació al quart trimestre del 2010. L'any 2011 tanca amb 124.906 treballadors afiliats al Règim General de la Seguretat social, el que suposa un augment de 183 persones en relació al tercer trimestre que, no obstant, no aconsegueix paliar el descens de 4.604 persones en termes anuals (-3,55%). Per la seva banda, el nombre de treballadors autònoms se situa en 28.541 persones, presentant un descens del 0,38% anual.



La Cambra
Cambra de Comerç
de Terrassa



Font: Departament de Treball de la Generalitat de Catalunya

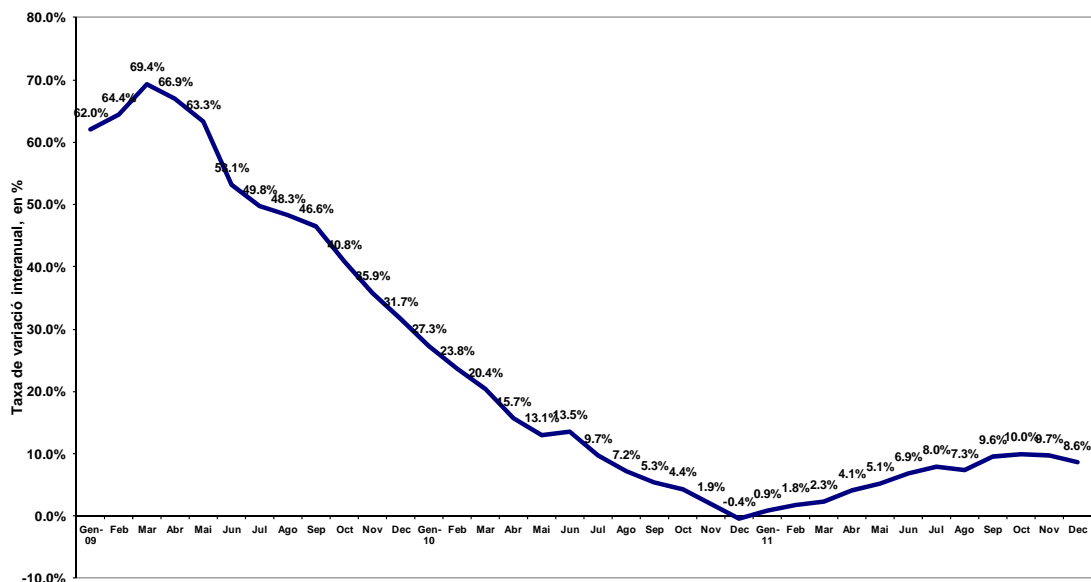
Pel que fa a l'evolució de l'atur enregistrat en el conjunt de poblacions de la demarcació, malgrat la moderació dels dos últims mesos de l'any, es manté la tendència a l'alça en termes interanuals amb un creixement al voltant del 9,4% de mitjana durant el darrer trimestre. Així doncs, l'any 2011 tanca amb un total de 38.008 persones aturades

El nivell màxim històric es va assolir durant el mes d'octubre amb un total de 38.832 persones.



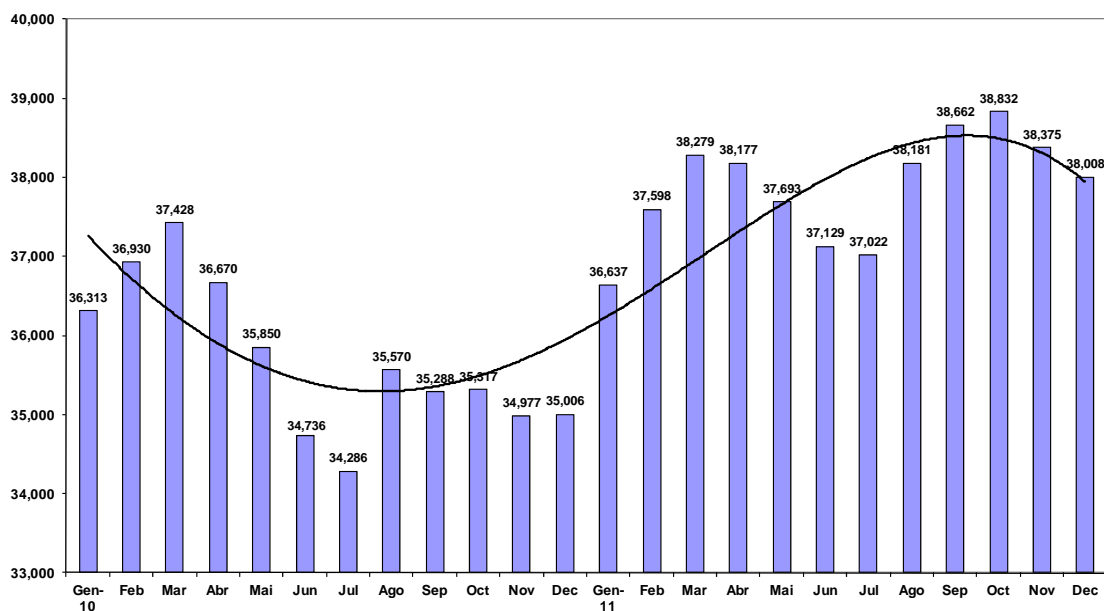
La Cambra
Cambrà de Comerç
de Terrassa

Evolució de l'atur



Font: Departament de Treball de la Generalitat de Catalunya

Evolució de l'atur enregistrat



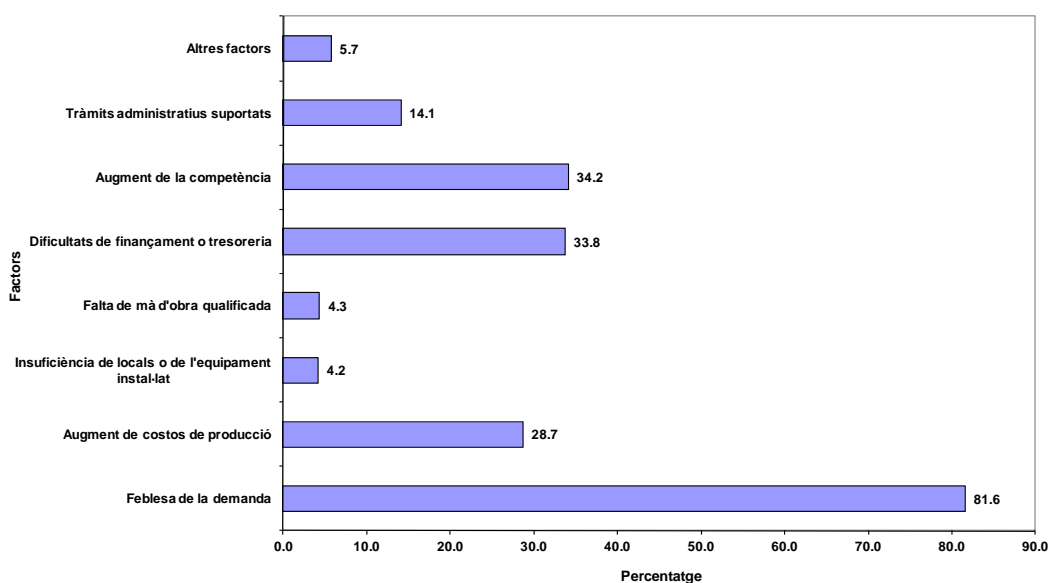
Font: Departament de Treball de la Generalitat de Catalunya



Augmenten les dificultats per obtenir finançament o de tresoreria

La feblesa de la demanda (81,6%) i l'augment de la competència (34,2%) segueixen sent els factors més assenyalats per les empreses com a limitadors de la marxa dels negocis. Destaca, però, el factor relacionat amb les dificultats per a obtenir finançament o els problemes de tresoreria, assenyalats per un 33,8% de les empreses, això és, un increment percentual proper als 8 punts en relació a l'enquesta anterior corresponent al tercer trimestre.

Factors que han limitat la marxa dels negocis



Font: Cambra de Comerç i Indústria de Terrassa, a partir del Clima empresarial. Idescat i Cambra de Comerç, Indústria i Navegació de Barcelona

Les expectatives empresarials tornen a presentar valors negatius

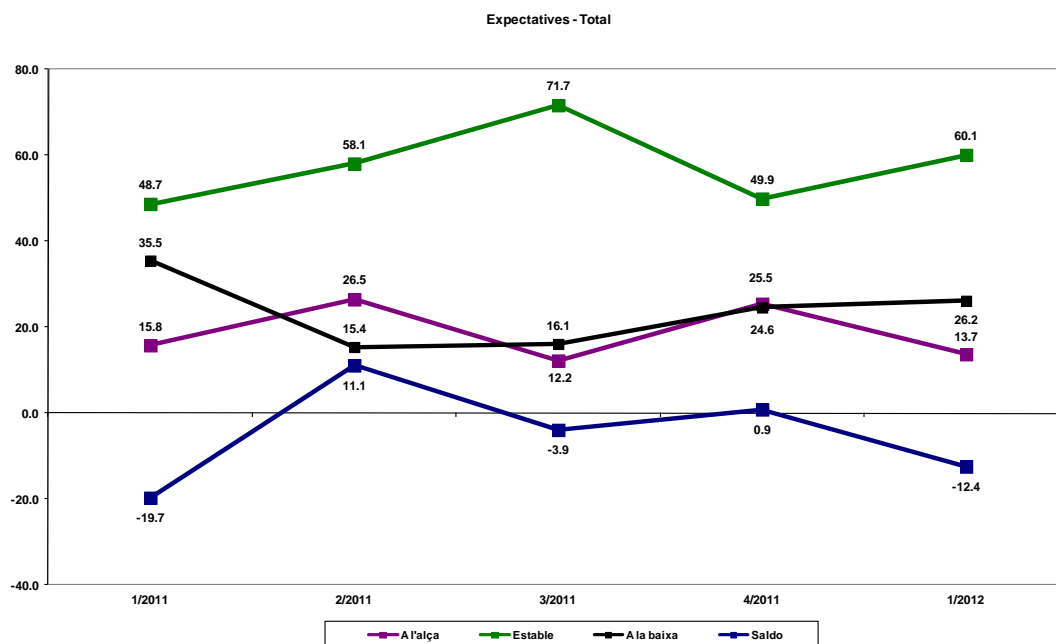
Després de mostrar un valor lleugerament positiu en les expectatives per al quart trimestre de 2011 (+0,9 punts), l'indicador torna a valors negatius (-12,4 punts) davant el fet que la majoria d'aquestes han vist insatisfets els seus objectius pel que fa al volum de negoci.



La Cambra
Cambra de Comerç
de Terrassa

En aquest sentit, el 26,2% de les empreses creu que la marxa dels negocis evolucionarà a la baixa en relació al quart trimestre mentre que per a un 60,1% es mantindrà en els mateixos nivells i per al 13,7% restant, millorarà. El saldo total queda, per tant, en -12,4 punts.

Amb aquest escenari s'espera que els preus de venda i de compra puguin evolucionar de forma contrària, fet que podria restar competitivitat a les empreses de la demarcació. Quant a l'ocupació, és possible que evolucioni a la baixa durant el primer trimestre.



Font: Cambra de Comerç i Indústria de Terrassa, a partir del Clima empresarial. Idescat i Cambra de Comerç, Indústria i Navegació de Barcelona

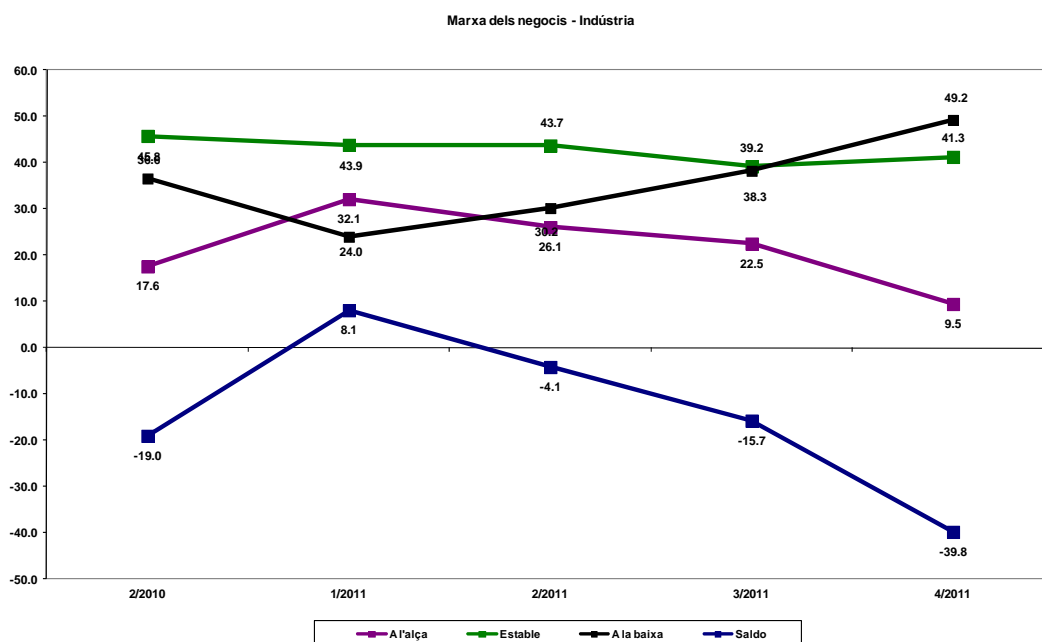
LA INDÚSTRIA

Segueix el clima de recessió en el sector industrial

La indústria, en el seu conjunt, valora negativament la marxa dels negocis durant l'últim trimestre de l'any, amb un saldo de -39,8 punts (-15,7 punts respecte del trimestre anterior). Per al 49,2% de les empreses industrials la marxa dels negocis durant el quart trimestre ha estat débil, mentre que només un 9,5% ha manifestat un augment de l'activitat durant el mateix període.

Tots els sectors industrials, a excepció de la indústria alimentària (saldo +1,7 punts) valoren a la baixa la marxa dels negocis durant el quart trimestre de 2011, amb descensos importants tant pel que fa al volum de facturació com en l'ocupació.

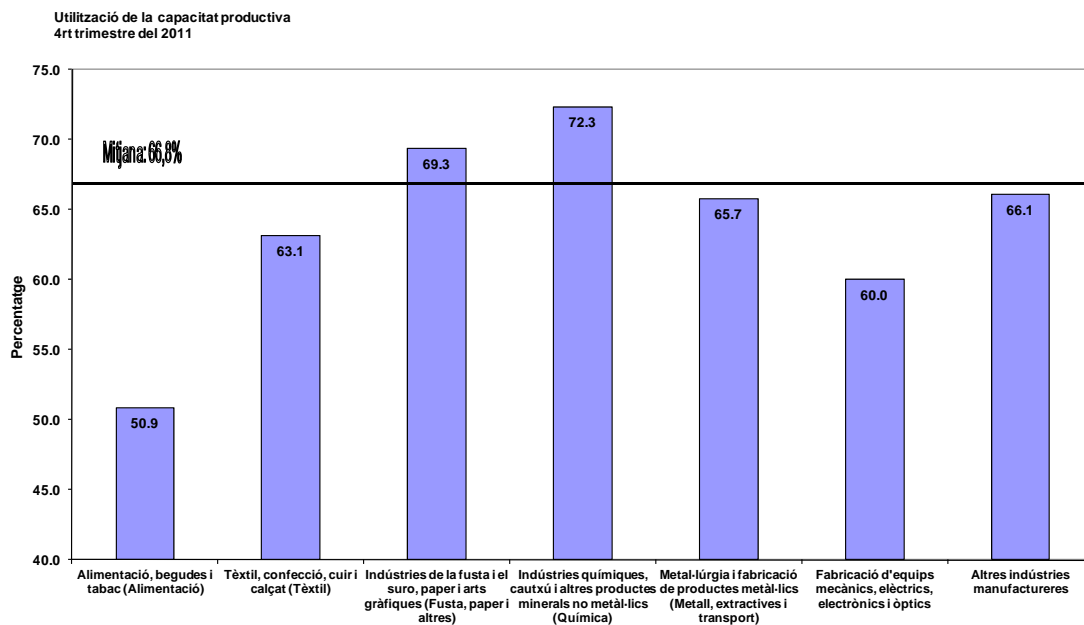
El grau d'ús de la capacitat productiva se situa en el 66,8% de mitjana, gairebé 3 punts per sota de la mitjana del trimestre anterior, fet que representa un clar fre a noves inversions en equips productius. La indústria alimentària, la tèxtil, la del metall i la d'equips mecànics presenten un grau d'ús de la capacitat productiva inferior a la mitjana, mentre que les activitats industrials de la fusta, les arts gràfiques i la química han fet un ús de la capacitat superior a la mitjana del sector industrial.



Font: Cambra de Comerç i Indústria de Terrassa, a partir del Clima empresarial. Idescat i Cambra de Comerç, Indústria i Navegació de Barcelona



La Cambra
Cambra de Comerç
de Terrassa



Font: Cambra de Comerç i Indústria de Terrassa, a partir del Clima empresarial. Idescat i Cambra de Comerç, Indústria i Navegació de Barcelona

Quant a l'evolució de la xifra d'atur enregistrat en la indústria, l'any 2011 tanca amb un total de 7.237 persones aturades en el sector, 133 més que en finalitzar el tercer trimestre. En termes anuals l'atur en el sector ha evolucionat a la baixa i tanca l'any 2011 amb un descens interanual del 2,6%.

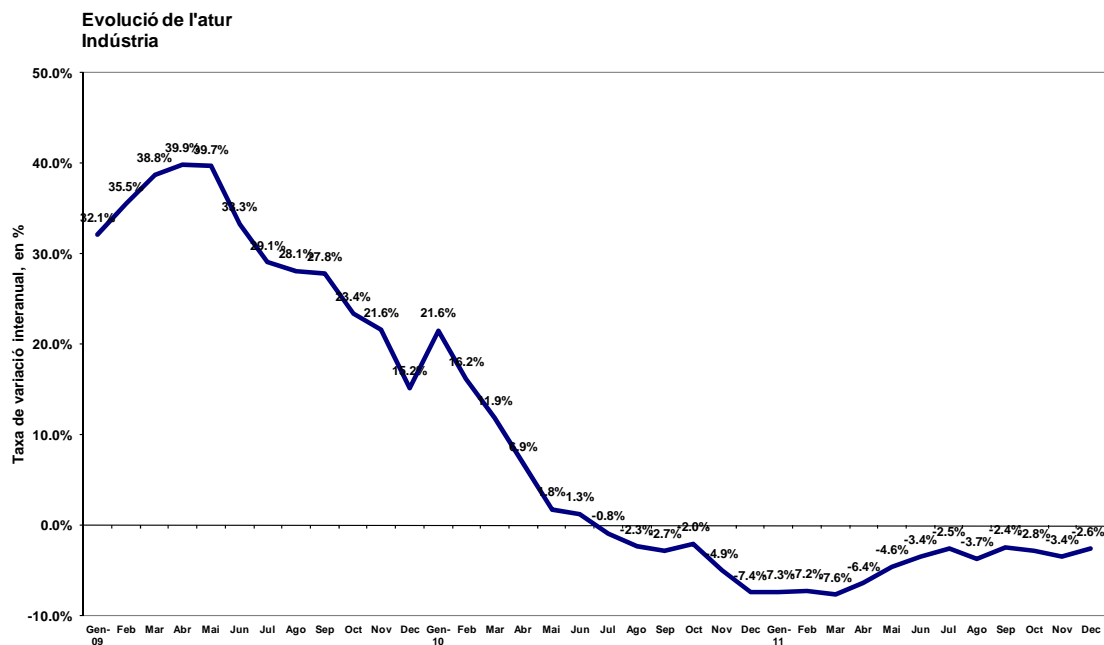
Pel que fa a l'ocupació en el sector, l'any 2011 tanca amb 30.760 persones afiliades al Règim General de la Seguretat Social i 2.837 treballadors autònoms, el que suposa un descens interanual del 3,07% i del 3,67%, respectivament.



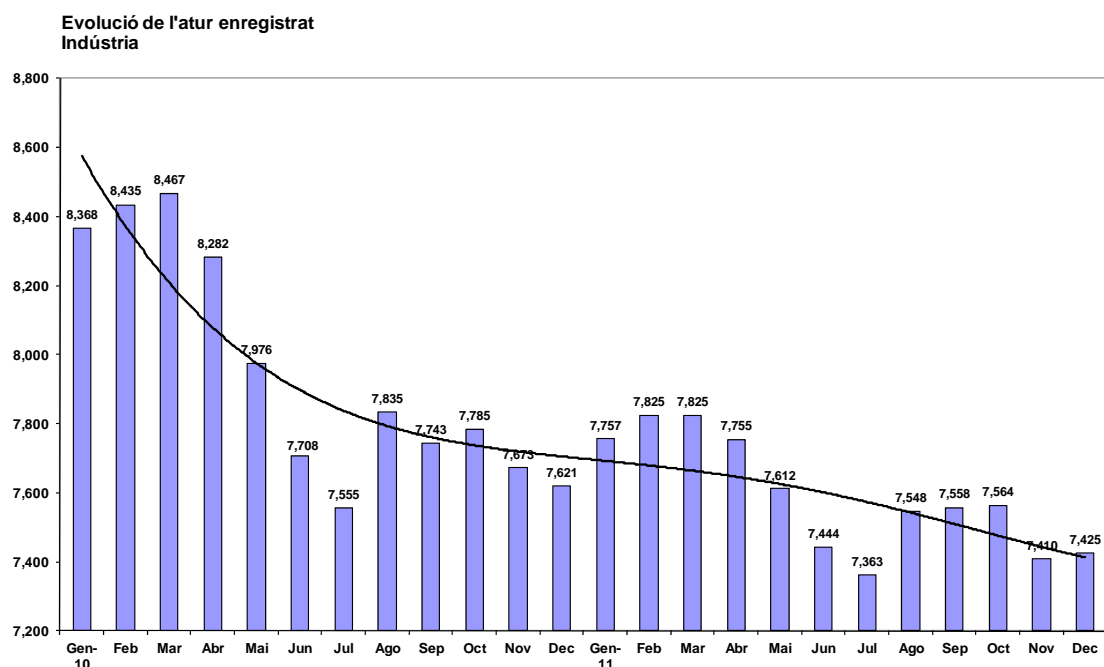
La Cambra
Cambra de Comerç
de Terrassa



Generalitat de Catalunya
Institut d'Estadística de Catalunya



Font: Departament de Treball de la Generalitat de Catalunya

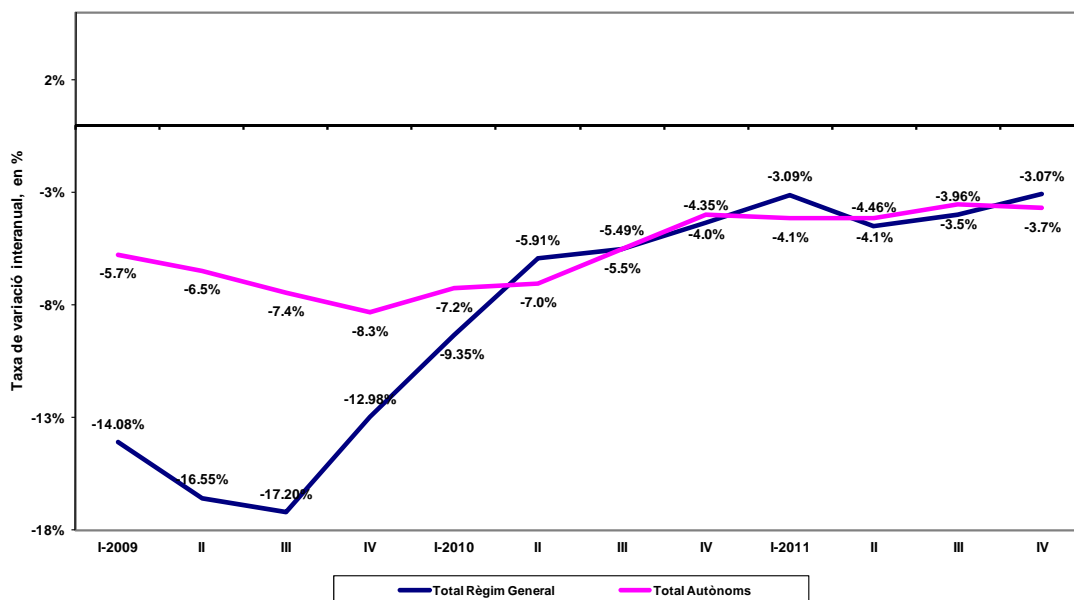


Font: Departament de Treball de la Generalitat de Catalunya



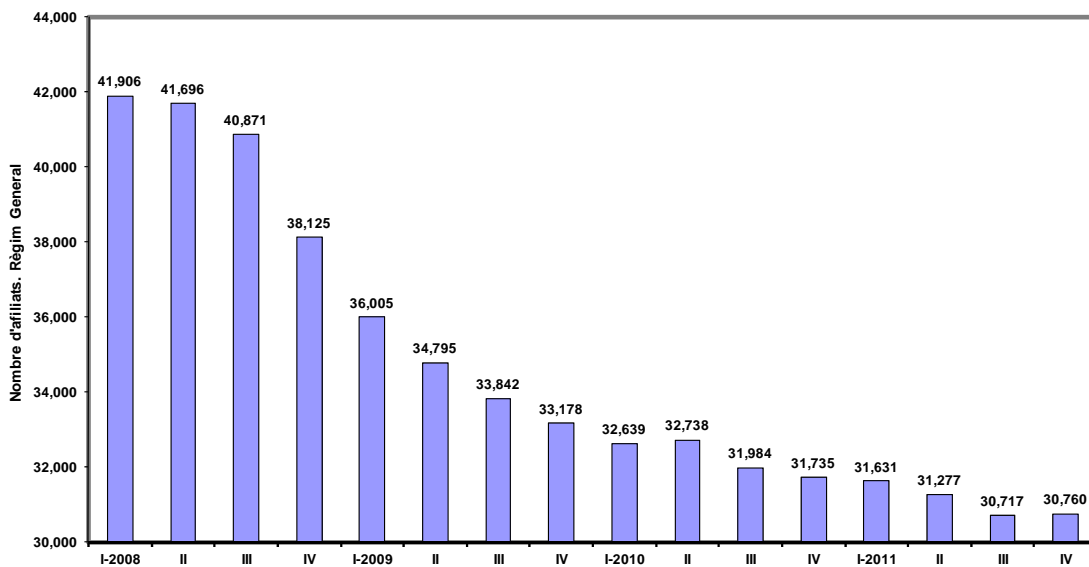
La Cambra
Cambra de Comerç
de Terrassa

Ocupació - Indústria



Font: Departament de Treball de la Generalitat de Catalunya

Ocupació - Indústria

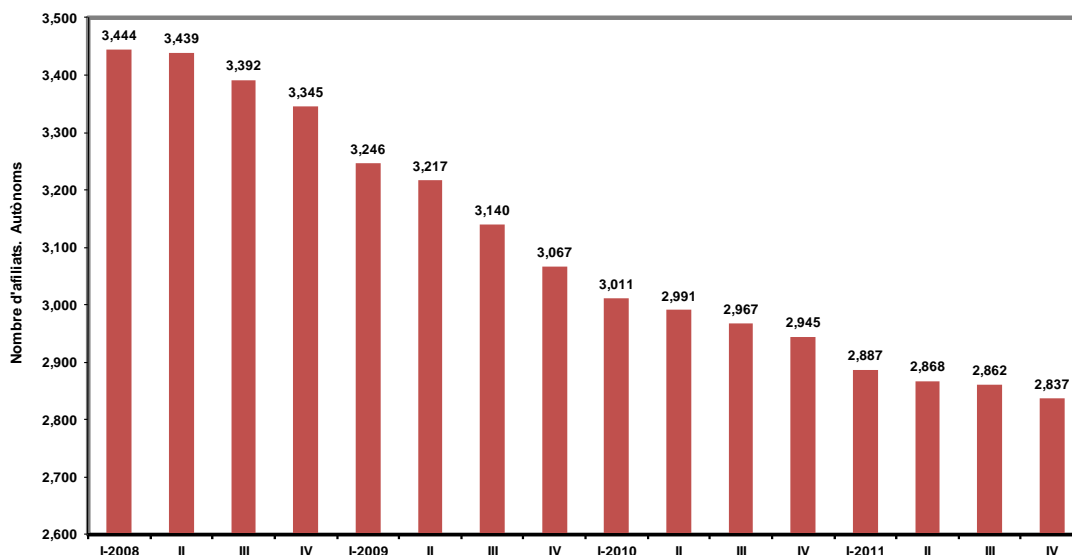


Font: Departament de Treball de la Generalitat de Catalunya



La Cambra
Camba de Comerç
de Terrassa

Ocupació - Indústria



Font: Departament de Treball de la Generalitat de Catalunya

L'augment de la competència i l'augment dels costos de producció, factors que limiten per igual la marxa dels negocis

L'augment de la competència i dels costos de producció, assenyalats respectivament pel 36,7% i 37,1% de les empreses industrials, han inhibit la bona marxa dels negocis durant l'últim trimestre de l'any. Tot i això, la feblesa de la demanda torna a aparèixer com el principal factor que limita el creixement empresarial i arriba a afectar, en el cas de la indústria, al 74,5% de les empreses del sector.

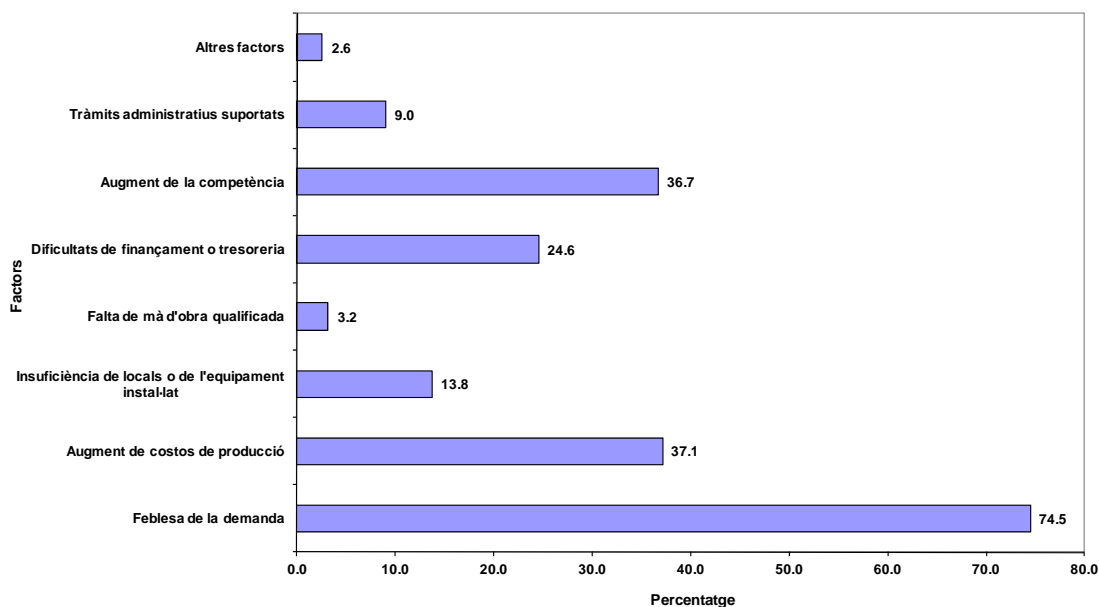
Pel que fa a l'augment dels costos de producció, s'ha de tenir en compte l'elevada dependència del sector a l'evolució dels costos energètics que, en cas de no poder-ho repercutir en el preu de venda, porta a una pèrdua de competitivitat de les activitats industrials.

En el cas de la feblesa de la demanda, és necessari aplicar mesures de creixement de mercats centrades, principalment, en la internacionalització. En aquest sentit, el 30,2% de les inústries enquestades ha manifestat no realitzar cap activitat exportadora.



La Cambra
Cambra de Comerç
de Terrassa

Factors que han limitat la marxa dels negocis



Font: Cambra de Comerç i Indústria de Terrassa, a partir del Clima empresarial. Idescat i Cambra de Comerç, Indústria i Navegació de Barcelona

Les exportacions es mantenen estabilitzades

L'activitat internacional de les empreses industrials de la demarcació s'ha mantingut estable, amb tendència a la baixa en alguns sectors com la fusta, les arts gràfiques, el químic o el metal·lúrgic. En canvi, les indústries alimentària i tèxtil han aconseguit augmentar la facturació exterior durant l'últim trimestre de l'any 2011.



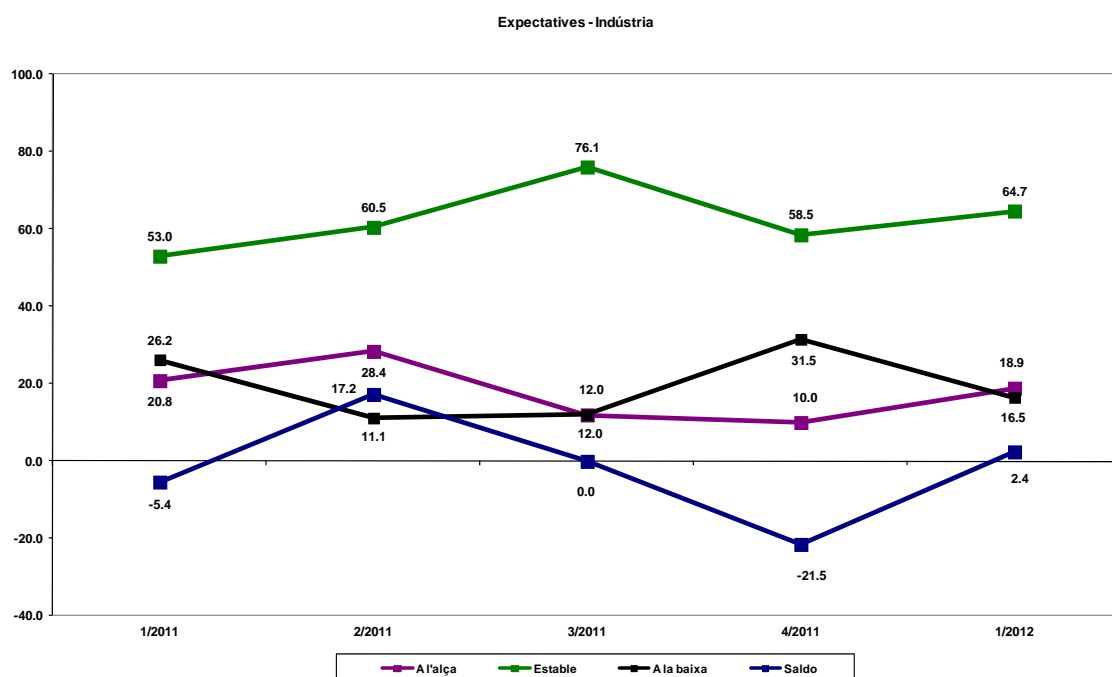
La Cambra
Cambra de Comerç
de Terrassa

Lieu recuperació del sector industrial durant el primer trimestre de 2012

Les empreses del sector de la indústria esperen una feble recuperació durant el primer trimestre del 2012, segons el 18,9% de les empreses, mentre que el 16,5% espera mantenir la recessió de l'activitat, el que suposa un saldo positiu de +2,4 punts respecte de l'anterior sondeig.

Aquesta perspectiva la comparteixen aquelles indústries amb tímids augments de facturació com ara la tèxtil, la de la fusta, la de les arts gràfiques o la indústria química. Malgrat tot, no es preveu una repercussió immediata sobre l'ocupació, que es mantindrà a la baixa en totes les activitats industrials.

Resta pendent verificar durant les properes enquestes si aquesta tendència positiva té continuïtat en els registres i, per tant, es confirma.

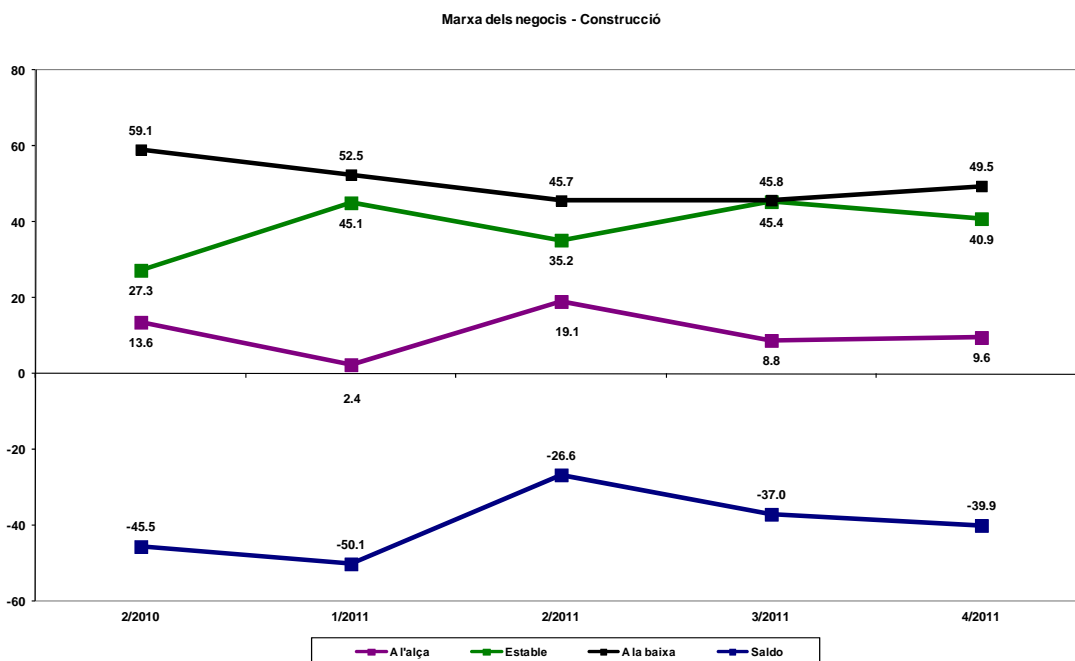


Font: Cambra de Comerç i Indústria de Terrassa, a partir del Clima empresarial. Idescat i Cambra de Comerç, Indústria i Navegació de Barcelona

CONSTRUCCIÓ

El sector de la construcció manté feble el ritme d'activitat

El sector de la construcció manté la situació de recessió i presenta uns indicadors molt similars als del trimestre anterior. Amb un saldo proper a -40 punts i el 50% de les empreses manifestant un descens de la marxa dels negocis, el sector segueix disminuint la facturació i destruint llocs de treball. Només el 9,6% de les empreses del sector considera que la marxa dels negocis ha millorat durant l'últim trimestre de l'any.



Font: Cambra de Comerç i Indústria de Terrassa, a partir del Clima empresarial. Idescat i Cambra de Comerç, Indústria i Navegació de Barcelona

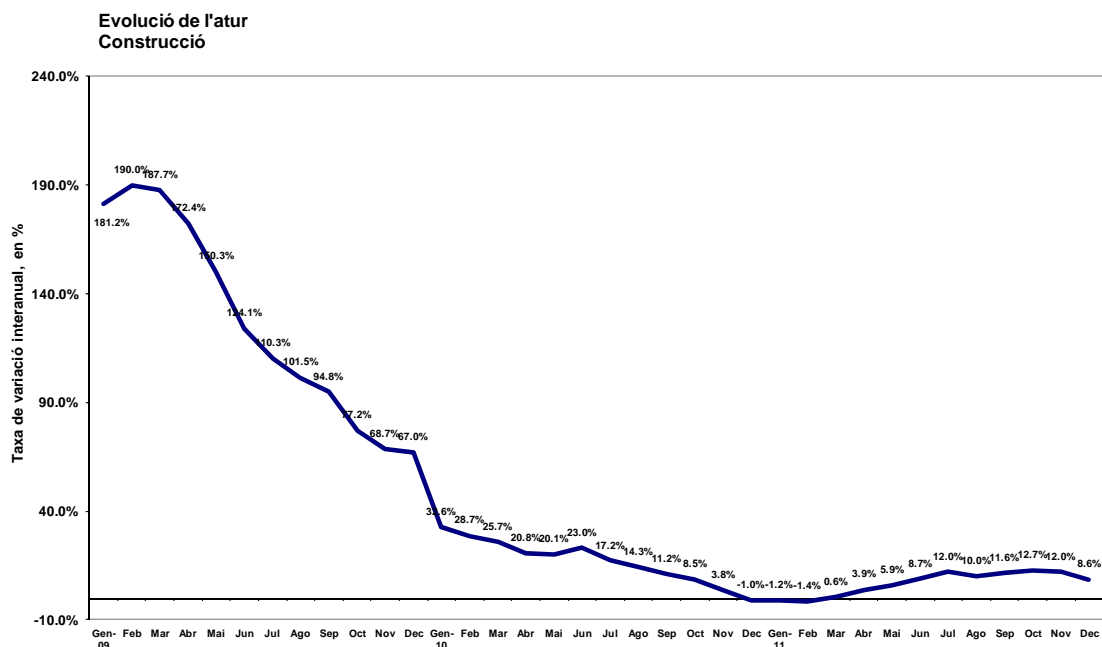
L'any tanca amb 7.237 persones aturades al sector, el que suposa un augment interanual del 8,6%. Durant l'any 2011 el nombre d'aturats ha seguit una tendència a la baixa, arribant a assolir el màxim d'ocupació durant el mes d'agost, per motius estacionals, moderant-se posteriorment durant els darrers mesos de l'any.



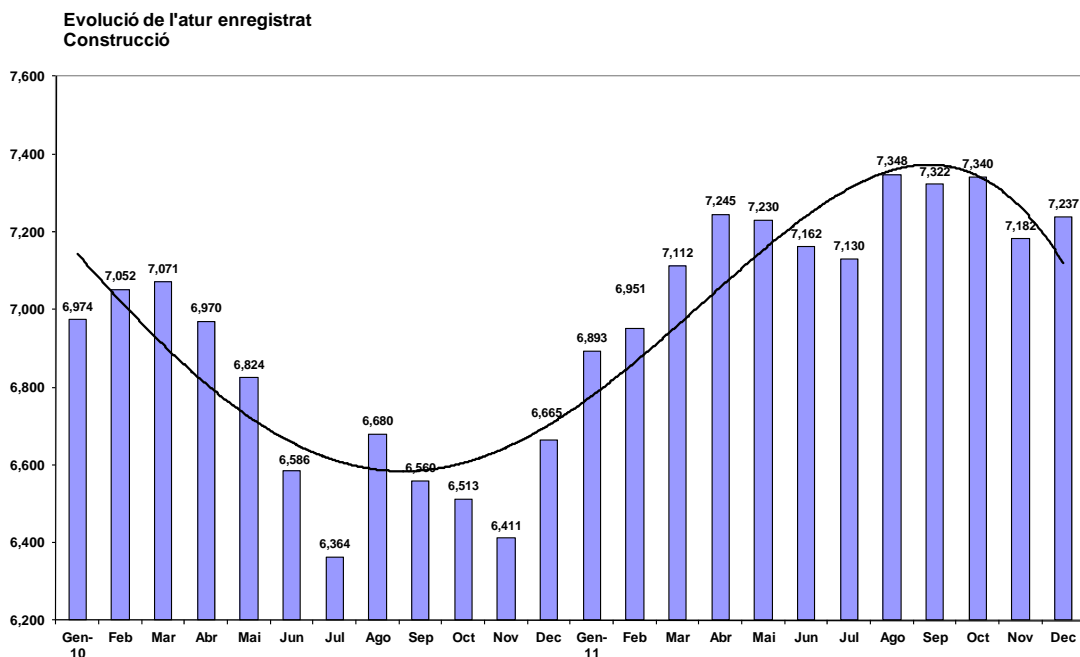
La Cambra
Cambra de Comerç
de Terrassa



Generalitat de Catalunya
Institut d'Estadística de Catalunya



Font: Departament de Treball de la Generalitat de Catalunya

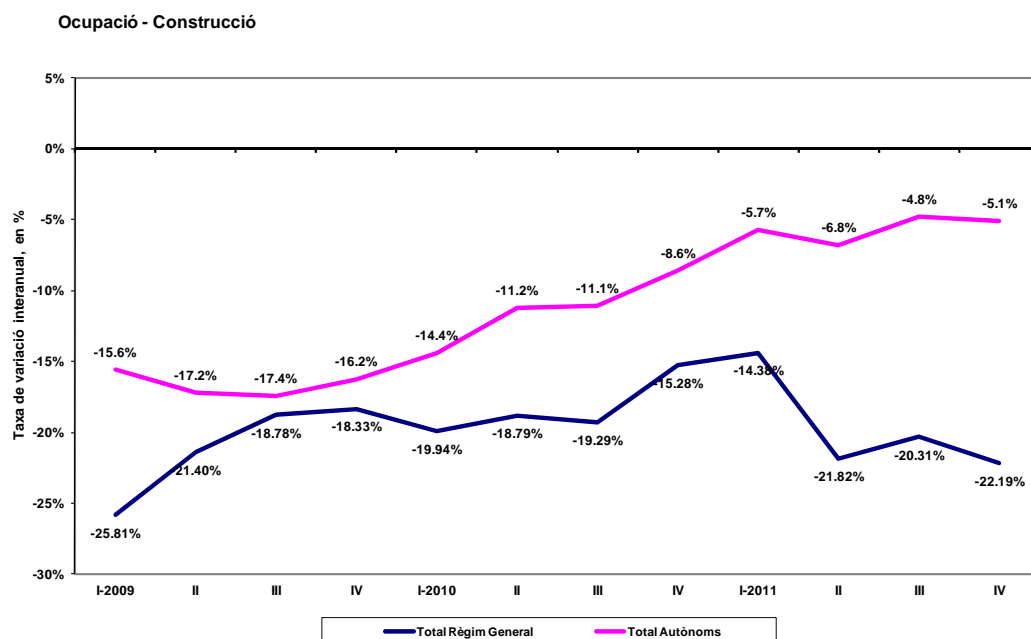


Font: Departament de Treball de la Generalitat de Catalunya

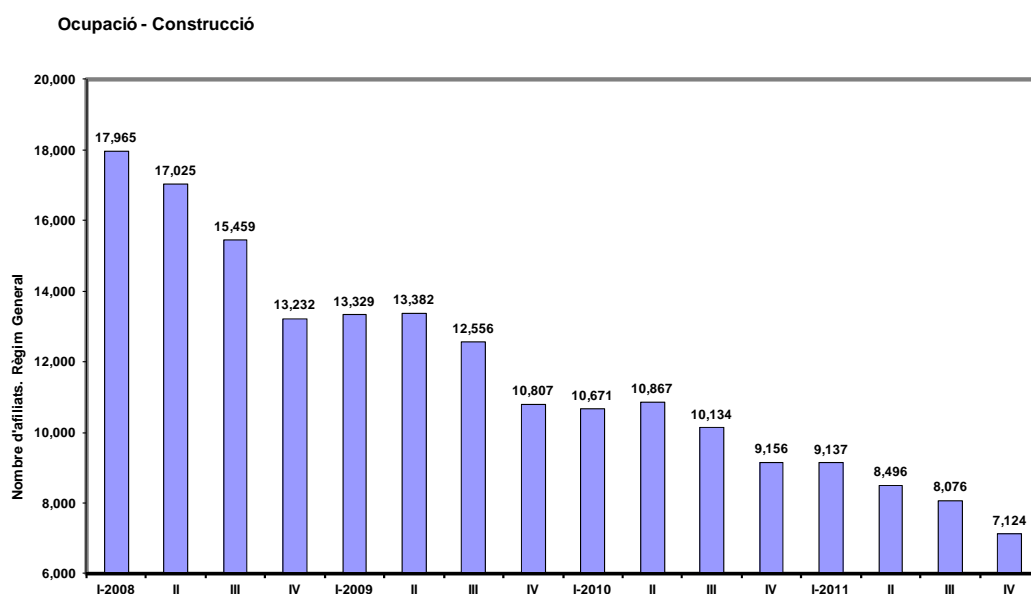


La Cambra
Cambrà de Comerç
de Terrassa

Quant al nombre d'afiliats a la Seguretat Social, l'any 2011 tanca amb 7.124 persones afiliades al Règim General i 4.245 empresaris autònoms, el que representa un descens interanual del 22,19% i del 5,1%, respectivament. La destrucció de llocs de treball ha estat més intensa entre els treballadors contractats que entre els empresaris autònoms.



Font: Departament de Treball de la Generalitat de Catalunya

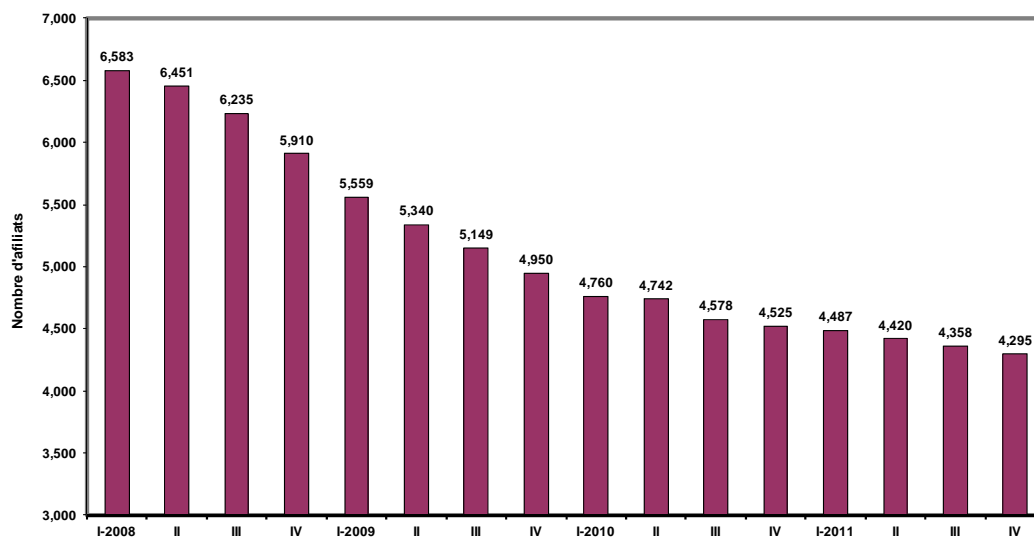


Font: Departament de Treball de la Generalitat de Catalunya



La Cambra
Cambra de Comerç
de Terrassa

Ocupació - Construcció



Font: Departament de Treball de la Generalitat de Catalunya

Les dificultats de finançament o de tresoreria guanyen importància com a factors limitadors

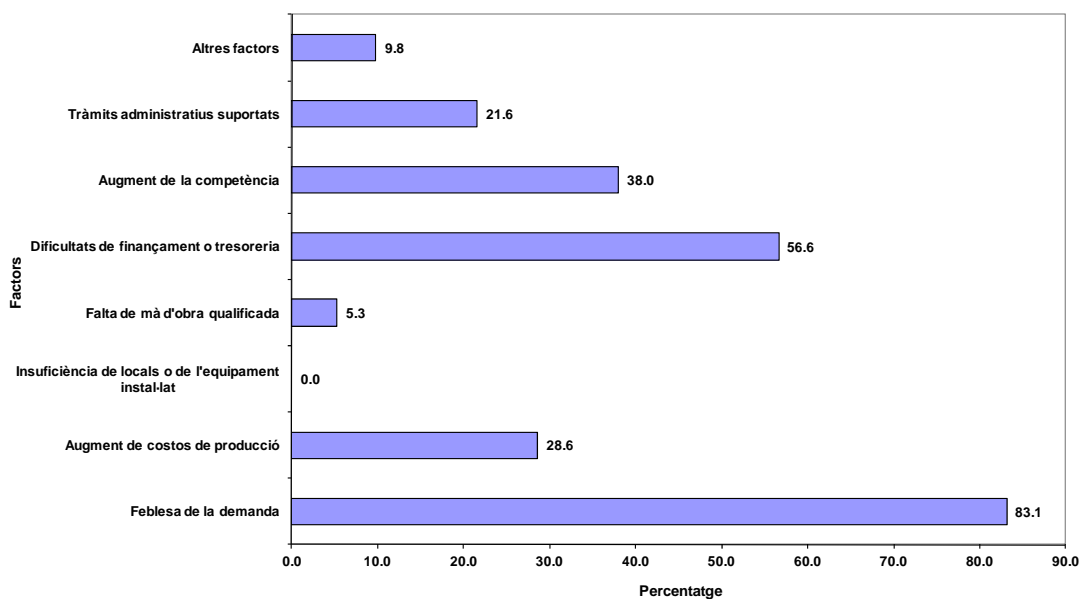
A més de la feblesa de la demanda, que afecta al 83,1% de les empreses constructors, les dificultats per a obtenir finançament o els problemes de tresoreria segueixen guanyant importància en el sector a l'hora de valorar els factors que limiten la marxa dels negocis, afectant al 56,6% de les empreses del sector.

L'augment de la competència també és un factor que afecta el 38% de les empreses i que pot limitar la dinàmica de l'activitat del sector.



La Cambra
Cambra de Comerç
de Terrassa

Factors que han limitat la marxa dels negocis



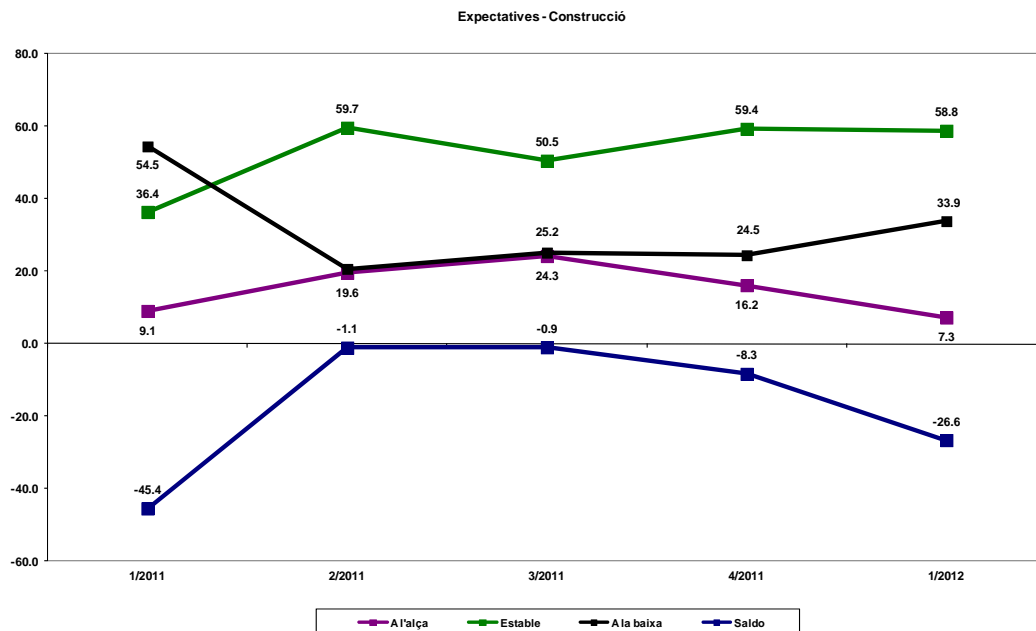
Font: Cambra de Comerç de Terrassa, a partir del Clima empresarial. Idescat i Cambra de Comerç de Barcelona

El sector manté el ritme de recessió

Durant el primer trimestre de l'any no s'espera que el sector pugui recuperar el ritme d'activitat, segons assenyala el 33,9% de les empreses constructores, presentant un saldo d'expectatives de -26,6 punts percentuals. El volum d'obra executada seguirà baixant durant el primer trimestre així com la facturació i l'ocupació del sector. Només s'espera que augmentin els preus de compra a proveïdors, la qual cosa també suposa un impediment per a la bona marxa de l'activitat del sector.



La Cambra
Cambra de Comerç
de Terrassa



Font: Cambra de Comerç i Indústria de Terrassa, a partir del Clima empresarial. Idescat i Cambra de Comerç, Indústria i Navegació de Barcelona

COMERÇ

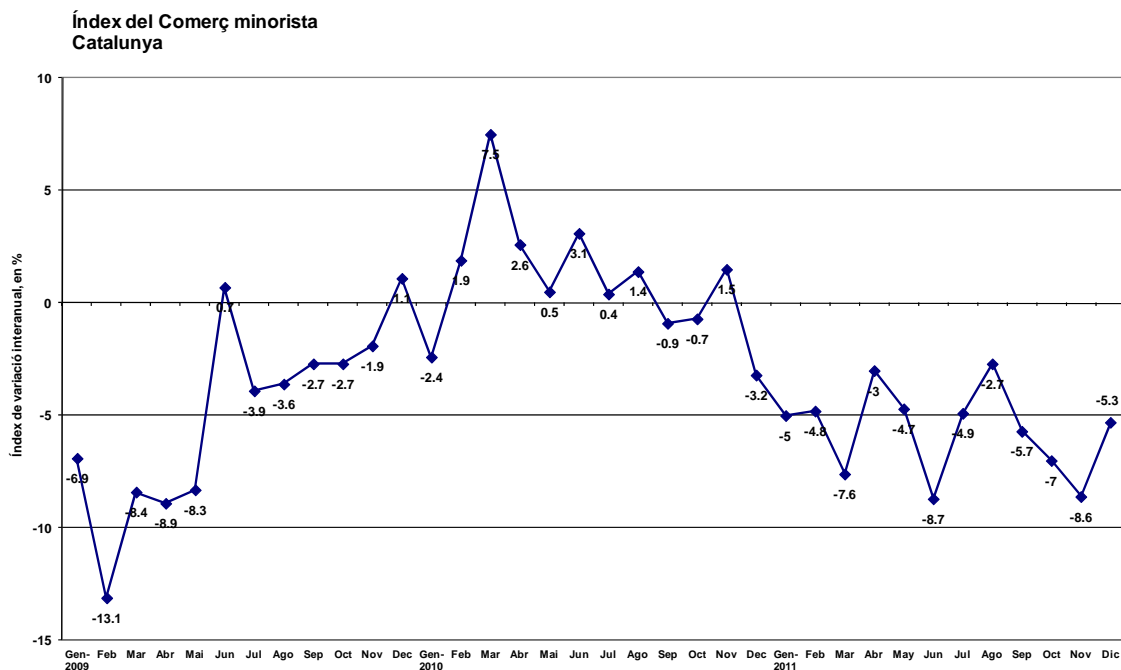
L'activitat comercial pateix les conseqüències de la situació econòmica actual

Les vendes del comerç minorista van caure un 6,9% interanual de mitjana a Catalunya durant el quart trimestre de 2011. L'activitat comercial va recuperar-se lleugerament durant el mes de desembre per motius estacionals, principalment.

La tendència anual ha estat a la baixa i l'any 2011 tanca amb un descens del 5,7% de mitjana per al conjunt d'activitats comercials.



La Cambra
Cambra de Comerç
de Terrassa



Font: Instituto Nacional de Estadística

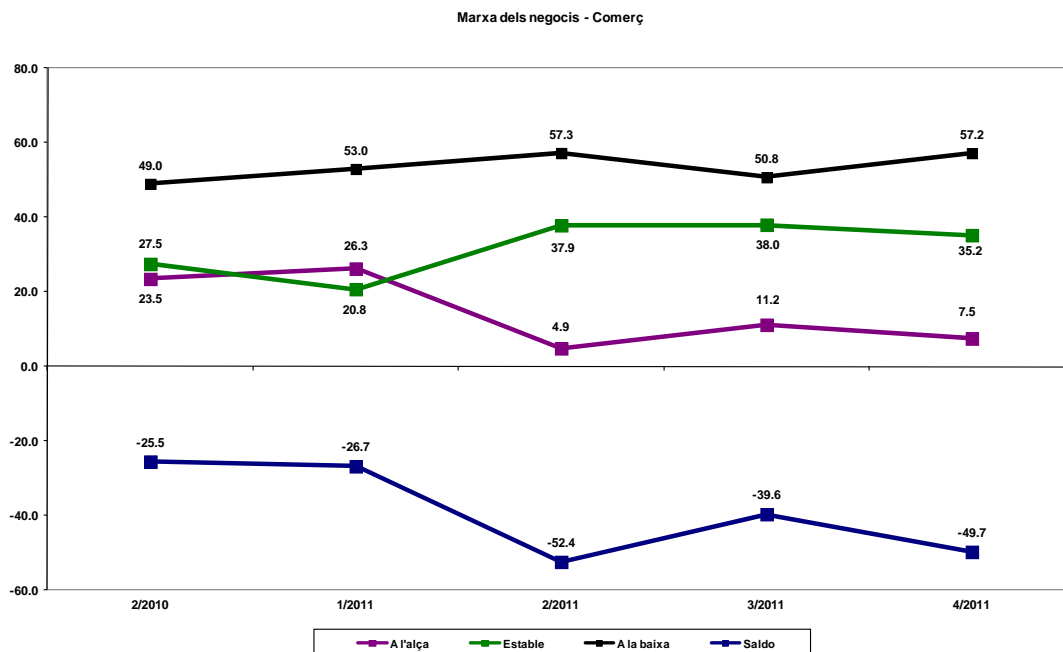
La campanya de Nadal no anima l'activitat comercial

El sector comerç també manté la feblesa en la marxa dels negocis, malgrat que el període analitzat coincideix, en part, amb la campanya de Nadal. Per al 57,2% de les empreses la marxa dels negocis ha evolucionat a la baixa, amb un saldo negatiu de 49,7 punts. L'ocupació ha evolucionat a l'alça en el sector per motius estacionals. Aquest fet, junt amb l'evolució negativa de la marxa dels negocis, no ha estat positiu per al sector.

La feble marxa dels negocis es veu reflectida, principalment, en l'evolució de la facturació. Segons el 46,4% de les empreses comercials, aquesta ha disminuït durant l'últim trimestre de 2011, presentant un saldo negatiu de 27,1 punts.



La Cambra
Cambra de Comerç
de Terrassa



Font: Cambra de Comerç i Indústria de Terrassa, a partir del Clima empresarial. Idescat i Cambra de Comerç, Indústria i Navegació de Barcelona

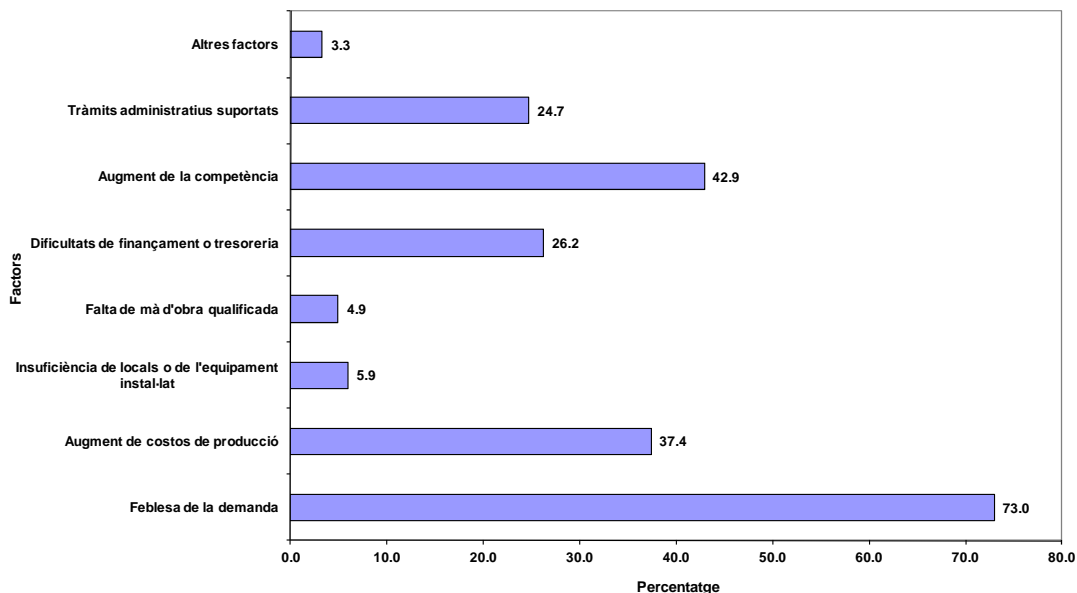
L'augment de costos afecten negativament al comerç

La feblesa de la demanda i l'augment de la competència segueixen essent els factors més importants que limiten la marxa dels negocis a les empreses comercials, assenyalades pel 73,0% i el 42,9% de la mostra, respectivament. Cal destacar la valoració que han fet en relació als costos de producció. Segons les empreses comercials, aquest factor ha afectat negativament a un 37,4% de les empreses del sector. És probable que aquestes dades responguin a al fet que els augments d'ocupació duts a terme per a la campanya nadalenca no han estat compensats per augments suficients pel que fa a la facturació.



La Cambra
Cambra de Comerç
de Terrassa

Factors que han limitat la marxa dels negocis



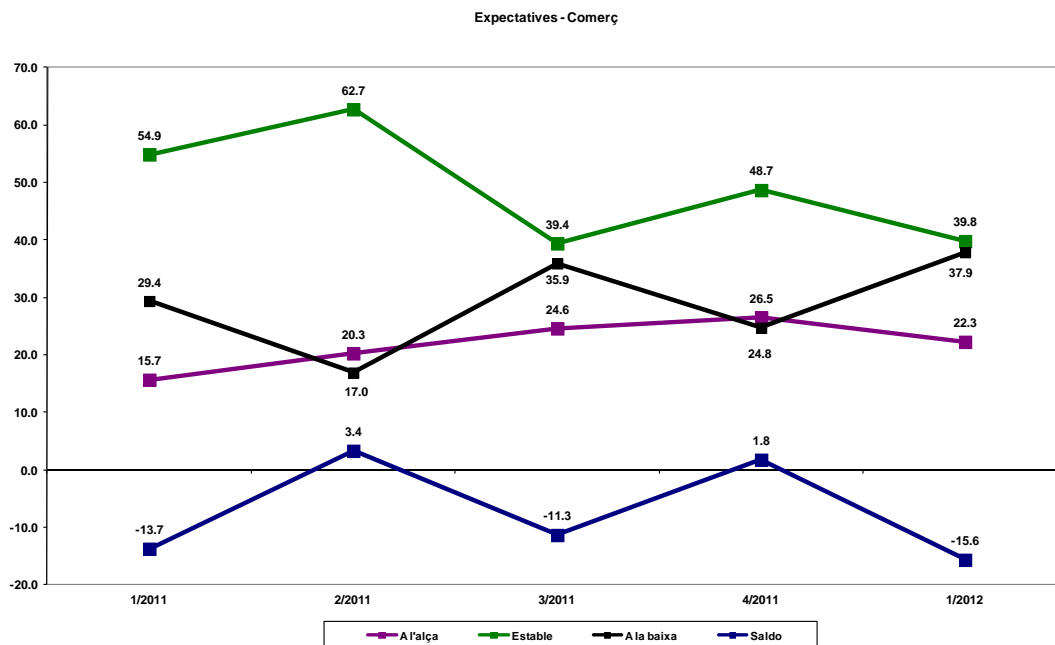
Font: Cambra de Comerç i Indústria de Terrassa, a partir del Clima empresarial. Idescat i Cambra de Comerç, Indústria i Navegació de Barcelona

El sector no espera recuperar-se durant el 1er trimestre de 2012

El sector comerç no espera una recuperació durant el primer trimestre de 2012 segons el 37,9% de les empreses. Així, el saldo entre respostes positives i negatives passa d'1,8 punts positius al quart trimestre de 2011 (principalment per motius estacionals) a 15,6 punts negatius per al primer trimestre. Aquesta valoració es deu, en bona part, a l'incompliment de les expectatives lleugerament positives generades per al quart trimestre de 2011, que no han estat assolides.



La Cambra
Cambra de Comerç
de Terrassa



Font: Cambra de Comerç i Indústria de Terrassa, a partir del Clima empresarial. Idescat i Cambra de Comerç, Indústria i Navegació de Barcelona

SERVEIS

Es refreda l'activitat del sector serveis durant l'últim trimestre de 2011

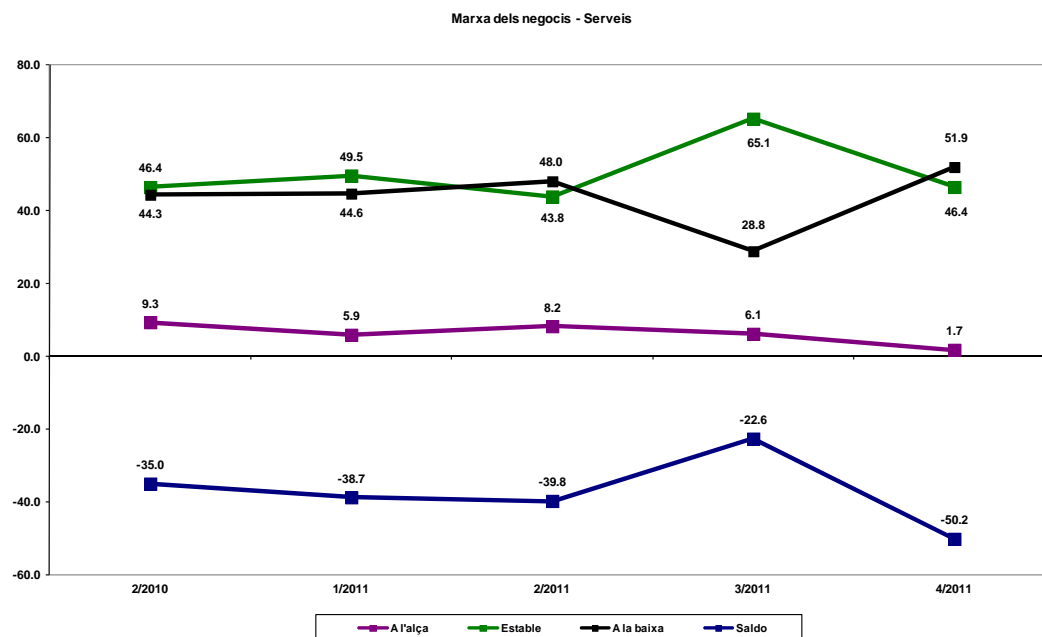
Durant l'últim trimestre de 2011, el 51,9% de les empreses del sector serveis ha manifestat una evolució a la baixa de la marxa dels negocis, presentant un saldo de negatiu de -50,2 punts i marcats descensos en la facturació del sector.

En aquest sentit, el nombre d'afiliacions al Règim General de la Seguretat Social al quart trimestre augmenta un 1,28% en relació al trimestre anterior, amb 86.936 persones afiliades al sector serveis (que també inclou el comerç al major i al detall). Per la seva banda, el nombre de treballadors autònoms augmenta un 0,53% durant el mateix període, situant-se en 21.314. En termes interanuals el nombre d'afiliats al Règim General cau un 1,78%, mentre que els autònoms augmenten un 1,2%.



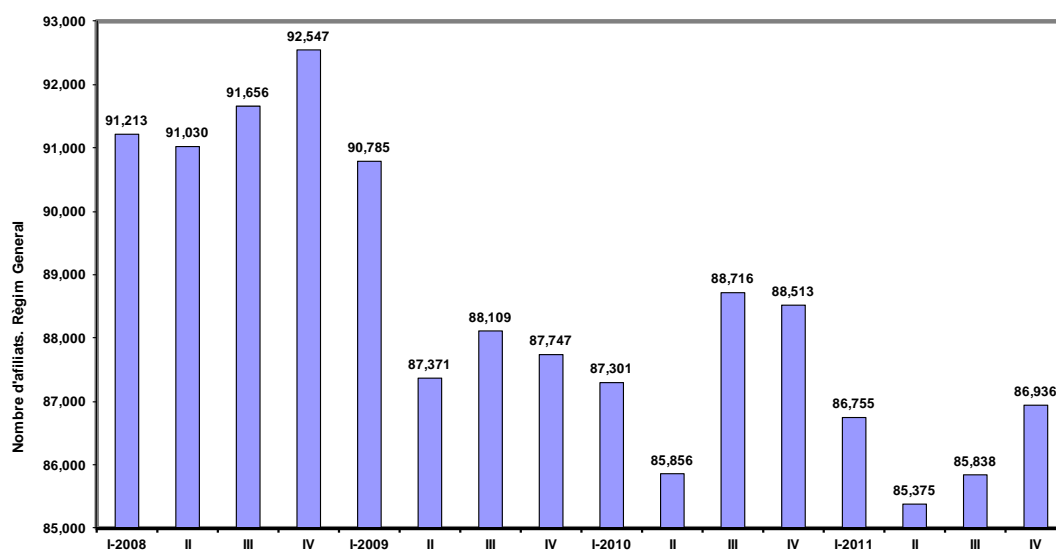
La Cambra
Cambra de Comerç
de Terrassa

Pel que fa a les xifres d'atur enregistrat al sector serveis, que també inclou el comerç, tanca el trimestre amb 21.137 persones desocupades, el que representa un discret descens del 0,9% en relació al final del tercer trimestre. L'any 2011 tanca amb una taxa d'augment anual de l'atur del 13%.



Font: Cambra de Comerç i Indústria de Terrassa, a partir del Clima empresarial. Idescat i Cambra de Comerç, Indústria i Navegació de Barcelona

Ocupació - Comerç i serveis



Font: Departament de Treball de la Generalitat de Catalunya

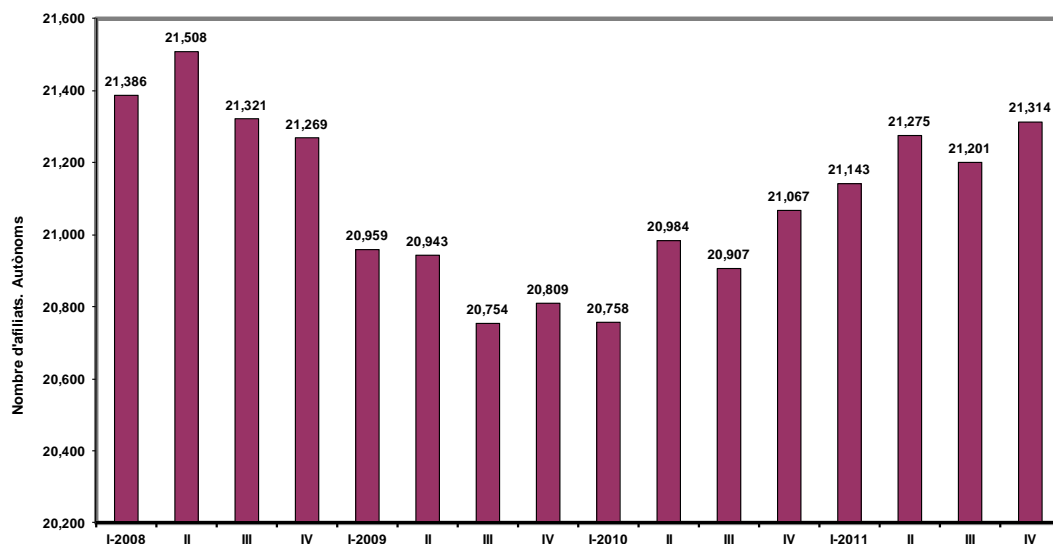


La Cambra
Cambra de Comerç
de Terrassa



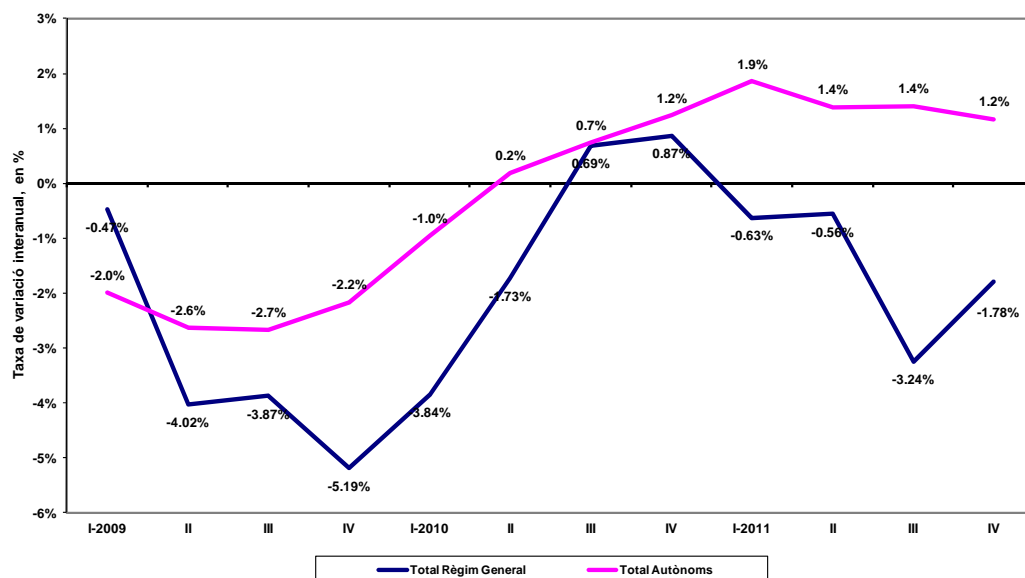
Generalitat de Catalunya
Institut d'Estadística de Catalunya

Ocupació - Comerç i serveis



Font: Departament de Treball de la Generalitat de Catalunya

Ocupació - Comerç i serveis

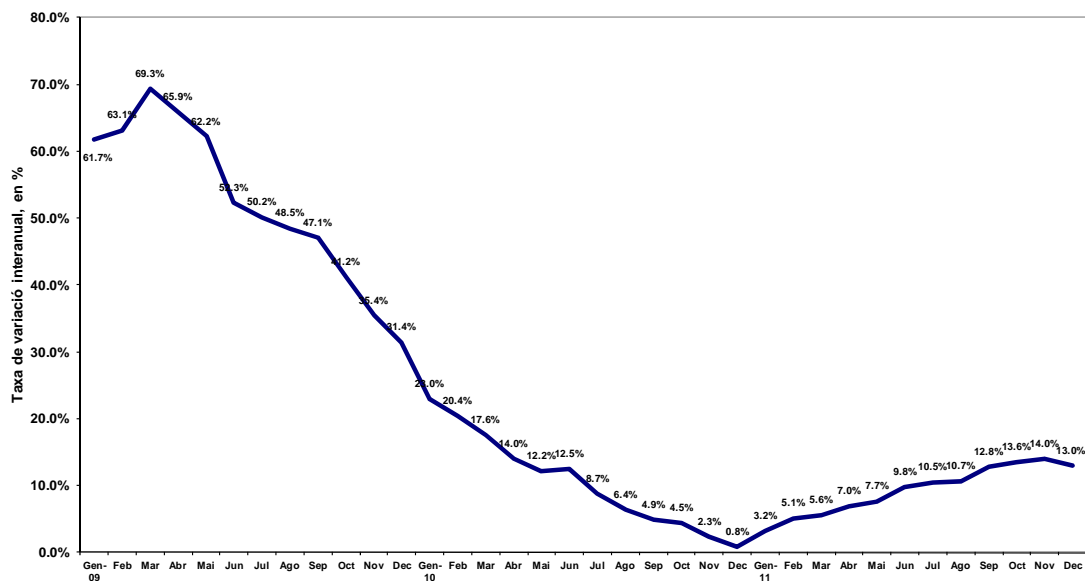


Font: Departament de Treball de la Generalitat de Catalunya



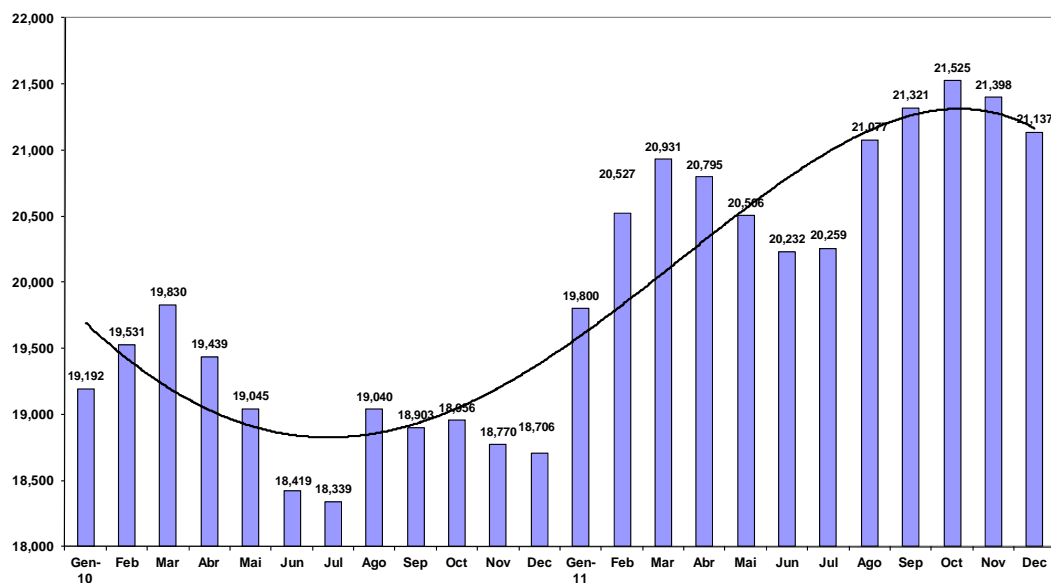
La Cambra
Cambra de Comerç
de Terrassa

Evolució de l'atur Serveis



Font: Departament de Treball de la Generalitat de Catalunya

Evolució de l'atur enregistrat Serveis



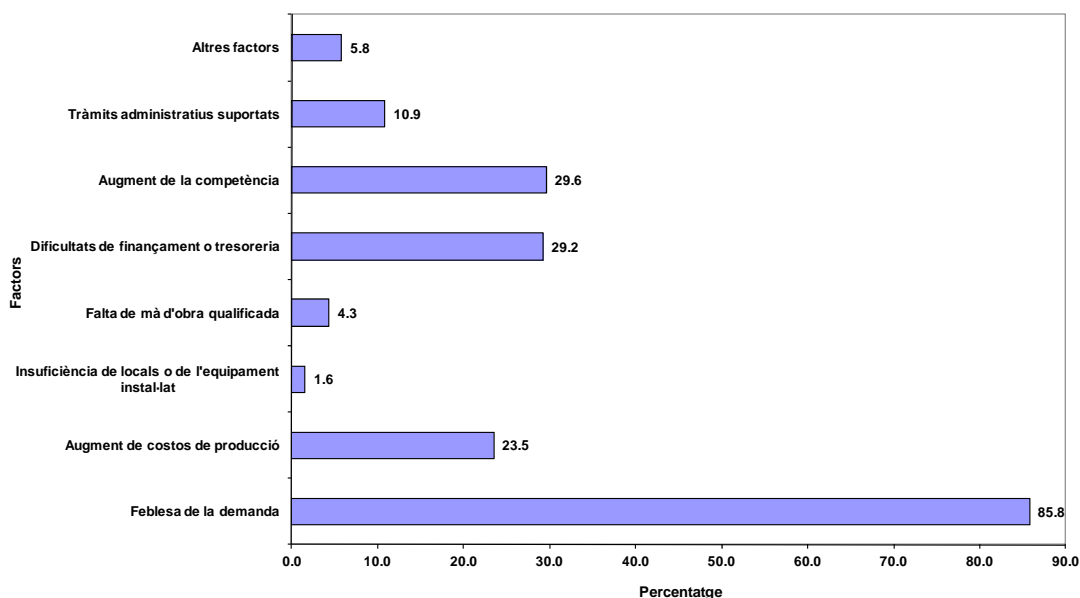
Font: Departament de Treball de la Generalitat de Catalunya



La demanda de serveis es manté dèbil

La feblesa de la demanda continua sent el principal factor que limita la marxa dels negocis, segons el 85,8% de les empreses, valor molt proper a l'assolít durant el trimestre anterior. Altres factors, com l'augment de la competència o l'augment dels costos de producció, han incidit amb menor mesura que en trimestres anteriors. Les dificultats de finançament o els problemes de tresoreria han afectat al 29,2% de les empreses de serveis.

Factors que han limitat la marxa dels negocis



Font: Cambra de Comerç i Indústria de Terrassa, a partir del Clima empresarial. Idescat i Cambra de Comerç, Indústria i Navegació de Barcelona

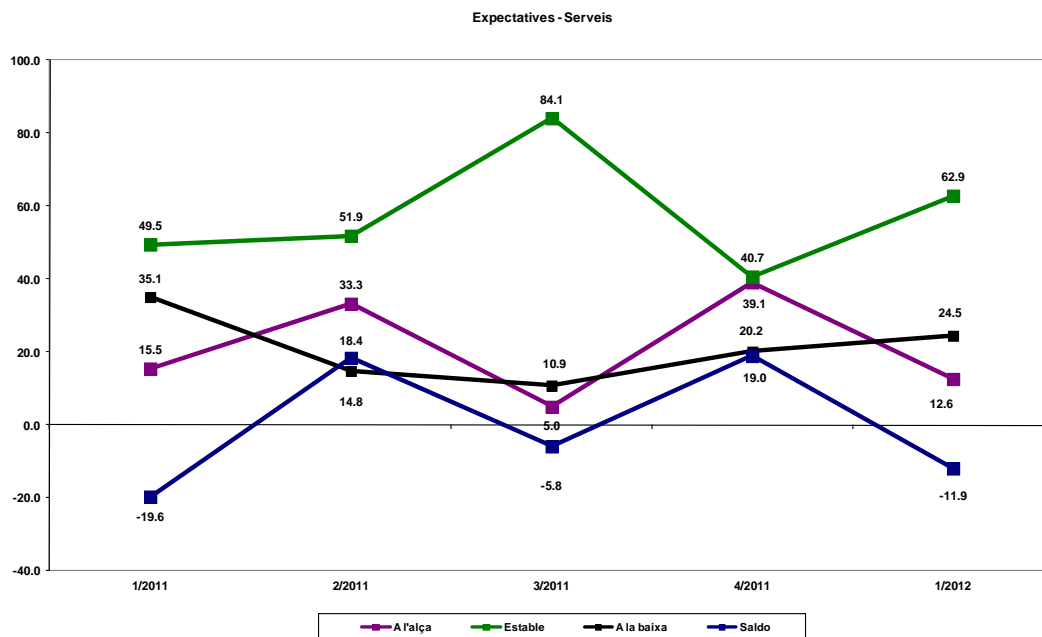
Tornen les expectatives negatives per al sector serveis

El sector serveis també preveu una situació de recessió durant el primer trimestre. Les expectatives generades per al quart trimestre de 2011 no ha estat assolides i això ha fet que les previsions d'activitat per al primer trimestre de 2012 no siguin positives. El sector presenta un saldo de -11,9 punts, mentre que per al trimestre anterior era de 19 punts positius.

Les expectatives negatives es veuran reflectides en descensos de la facturació i en l'ocupació segons el 52,5% i el 29,3% de les empreses del sector, respectivament.



La Cambra
Cambra de Comerç
de Terrassa



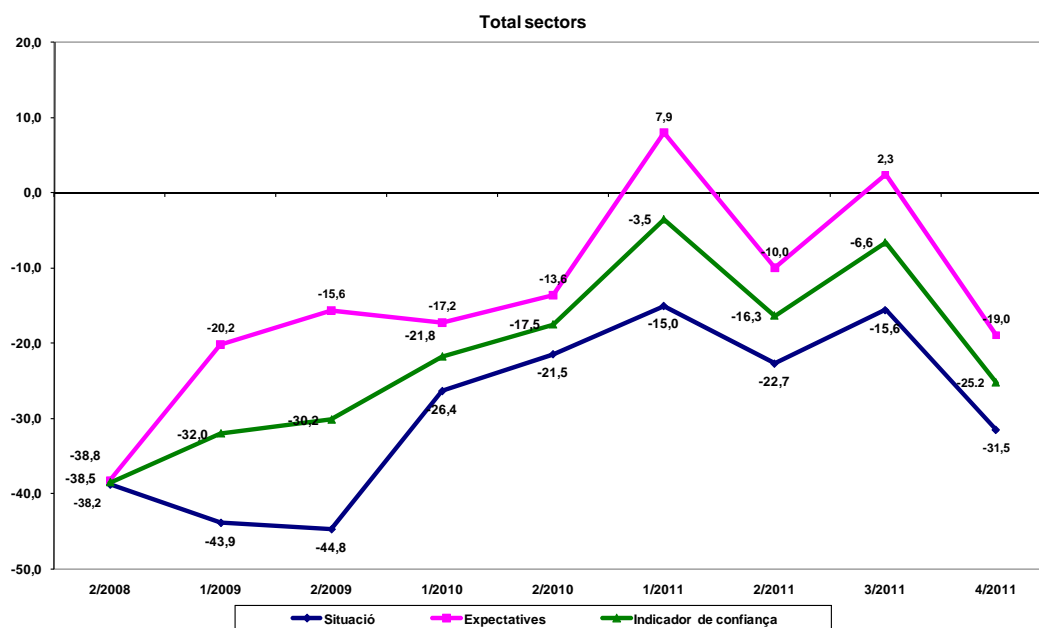
Font: Cambra de Comerç i Indústria de Terrassa, a partir del Clima empresarial. Idescat i Cambra de Comerç, Indústria i Navegació de Barcelona

ÍNDEX DE CONFIANÇA EMPRESARIAL

L'Índex de Confiança Empresarial torna a situar-se en valors negatius

Evoluciona a la baixa el valor de l'Índex de Confiança Empresarial fins al valor de 25,2 punts negatius, valor similar als assolits durant l'any 2010, després de les valoracions a la baixa que han fet tots els sectors i les expectatives de manteniment de la recessió per al primer trimestre de 2012.

Només la indústria millora el valor de l'índex degut a la millora de les expectatives per a principis de 2012, fet que caldrà confirmar en properes enquestes. Tant el sector del comerç com els serveis tornen a valors negatius, després que les expectatives positives per al quart trimestre de 2011 no es veiessin satisfetes.

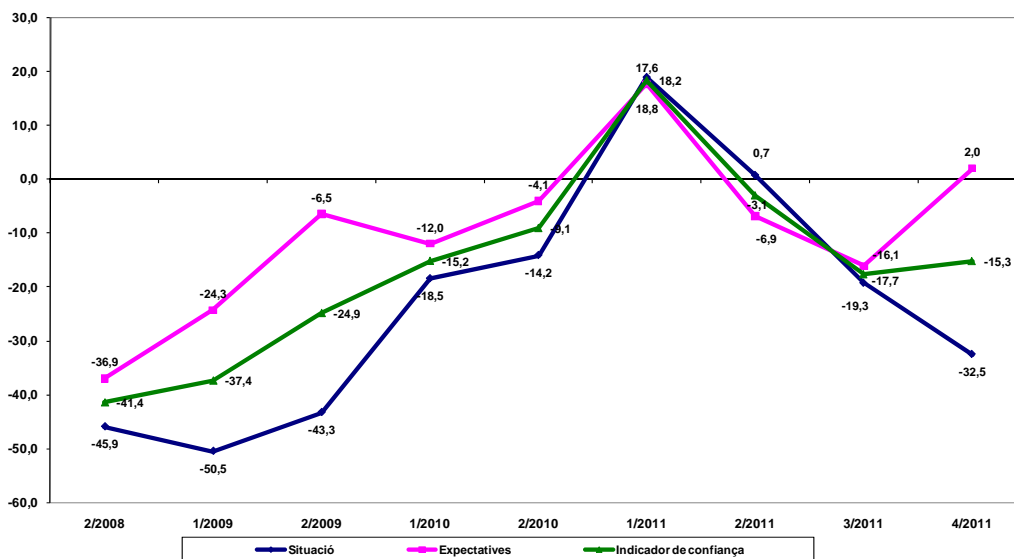


Font: Cambra de Comerç i Indústria de Terrassa, a partir del Clima empresarial. Idescat i Cambra de Comerç, Indústria i Navegació de Barcelona



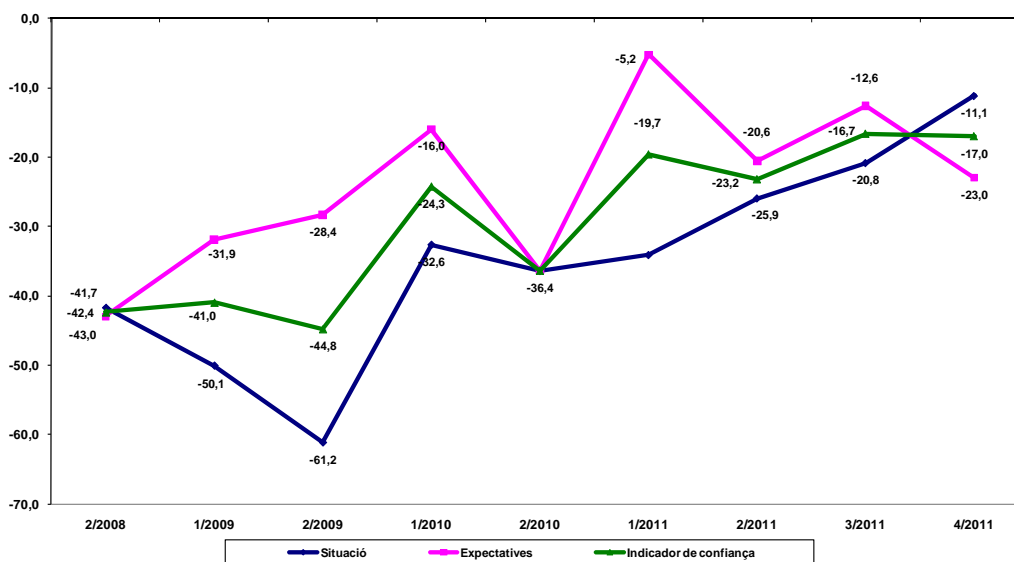
La Cambra
Cambra de Comerç
de Terrassa

Indústria



Font: Cambra de Comerç i Indústria de Terrassa, a partir del Clima empresarial. Idescat i Cambra de Comerç, Indústria i Navegació de Barcelona

Construcció



Font: Cambra de Comerç i Indústria de Terrassa, a partir del Clima empresarial. Idescat i Cambra de Comerç, Indústria i Navegació de Barcelona

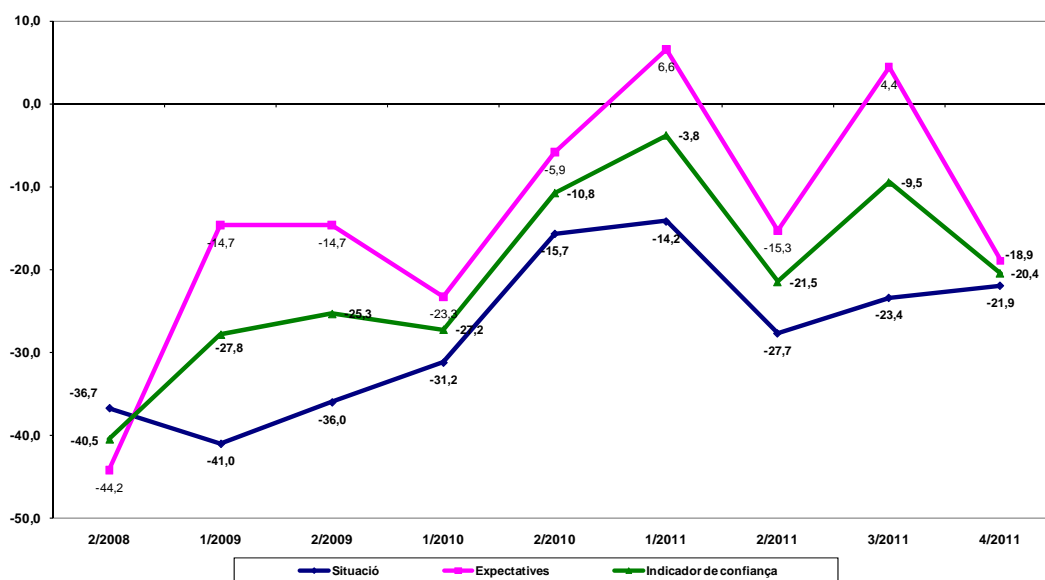


La Cambra
Cambra de Comerç
de Terrassa



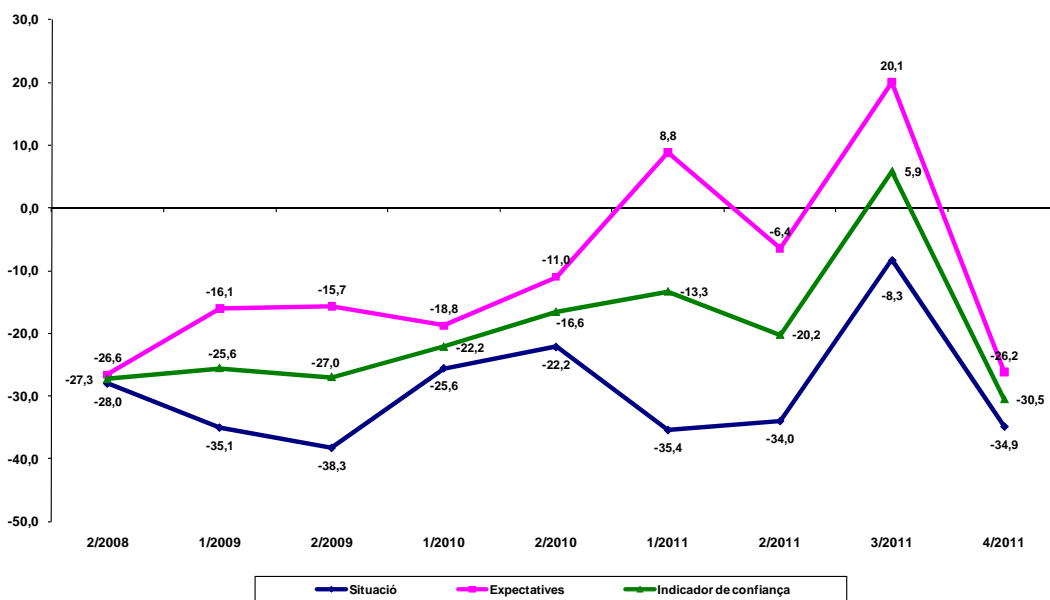
Generalitat de Catalunya
Institut d'Estadística de Catalunya

Comerç



Font: Cambra de Comerç de Terrassa, a partir del Clima empresarial. Idescat i Cambra de Comerç de Barcelona

Serveis



Font: Cambra de Comerç de Terrassa, a partir del Clima empresarial. Idescat i Cambra de Comerç de Barcelona



Composició de l'Índex de Confiança Empresarial

Saldos: diferència entre els percentatges de respostes "augmenta" i "disminueix".

Situació

Mitjana dels saldos de les variables següents:

- marxa dels negocis.
- facturació.
- evolució de l'ocupació.

Expectatives

Mitjana dels saldos de les variables següents:

- previsió de la marxa dels negocis per als propers tres mesos.
- previsió de la facturació per als propers tres mesos.
- previsió de l'evolució de l'ocupació per als propers tres mesos.

Índex de Confiança Empresarial

Mitjana dels saldos de valoració i expectatives de les variables següents:

- situació i expectatives de la marxa dels negocis.
- situació i expectatives de la facturació.
- situació i expectatives de l'evolució de l'ocupació.

Nota:

Per al càlcul de la present edició de l'Índex de Confiança Empresarial, s'han recalculat els valors per als períodes anteriors per tal d'adaptar-los a les noves variables de l'enquesta de conjuntura trimestral.

A més a més, per a la interpretació de les dades, s'haurà de tenir en compte que a partir del primer trimestre del 2011 la periodicitat de l'enquesta és trimestral i, per tant, les dades obtingudes per a la valoració i expectatives corresponen a períodes de tres mesos. Fins l'any 2010, la periodicitat de l'enquesta era semestral i els resultats obtinguts corresponien a períodes de sis mesos.



LA COMPLEXITAT ADMINISTRATIVA

Durant els últims 5 anys un promig del 81,8% de les empreses de la demarcació no han notat una reducció dels tràmits administratius, mentre que el 18,2% de mitjana manifesta que sí ho ha percebut.

Els resultats per sector d'activitat es mostren en el següent quadre:

| Reducció nombre de tràmits en els darrers 5 anys. | Sí | No |
|--|-----------|-----------|
| Indústria | 16.1% | 83.9% |
| Construcció | 22.4% | 77.6% |
| Comerç | 17.6% | 82.4% |
| Serveis | 16.6% | 83.4% |

L'administració enfront la qual més s'han reduït els tràmits durant els últims 5 anys varia en funció del sector d'activitat. En el cas de la indústria, el 79,1% destaca una millora en les relacions amb l'Agència Tributària, mentre que en el sector de la construcció, la relació amb aquesta administració ha millorat per al 56,3% de les empreses del sector.

Pel que fa al comerç, el 52,6% manifesta haver millorat la relació amb l'administració local, mentre que per a un 69,1% han millorat els tràmits amb la Generalitat.

| Millores dels tràmits administratius | Ajuntament | Generalitat | Agència Tributària | Administració Estatal i Seguretat Social |
|---|-------------------|--------------------|---------------------------|---|
| Indústria | 21.7% | 20.6% | 79.1% | 28.8% |
| Construcció | 6.1% | 39.8% | 56.3% | 40.6% |
| Comerç | 52.6% | 69.1% | 18.7% | 7.6% |
| Serveis | 51.5% | 12.4% | 66.2% | 57.7% |

Nota: Les empreses poden haver assenyalat més d'una resposta i, per tant, la suma de percentatges per sector pot superar el 100%.



La Cambra
Cambra de Comerç
de Terrassa

La relació amb l'administració ha suposat un cost econòmic per a les empreses. En el cas de la indústria, per al 28,2% ha suposat un cost inferior als 6.000€ mentre que per al 22,9% aquest cost ha superat els 30.000€.

La majoria de les empreses de la construcció (el 51,2%) ha suportat costos fins a 6.000€, xifra assumida pel 42,4% de les empreses, en el cas del sector comercial.

En el cas del sector serveis, destaca el 20,5% d'empreses d'aquest sector que ha hagut d'afrontar despeses superiors als 30.000€ en els seus tràmits realitzats davant les diferents administracions.

| Cost associat | Inferior a 6.000 euros | Entre 6.000 i 30.000 euros | Superior a 30.000 euros | NS/NC |
|----------------------|-------------------------------|-----------------------------------|--------------------------------|--------------|
| Indústria | 28.2% | 29.4% | 22.9% | 19.5% |
| Construcció | 51.2% | 26.2% | 10.5% | 12.2% |
| Comerç | 42.4% | 36.9% | 3.2% | 17.6% |
| Serveis | 34.6% | 34.8% | 20.5% | 10.2% |