



La Cambra
Cambra de Comerç
de Terrassa



Generalitat de Catalunya
Institut d'Estadística de Catalunya

Conjuntura Econòmica de la demarcació de Terrassa

Butlletí d'informació econòmica

Febrer 2009 / Núm. 11

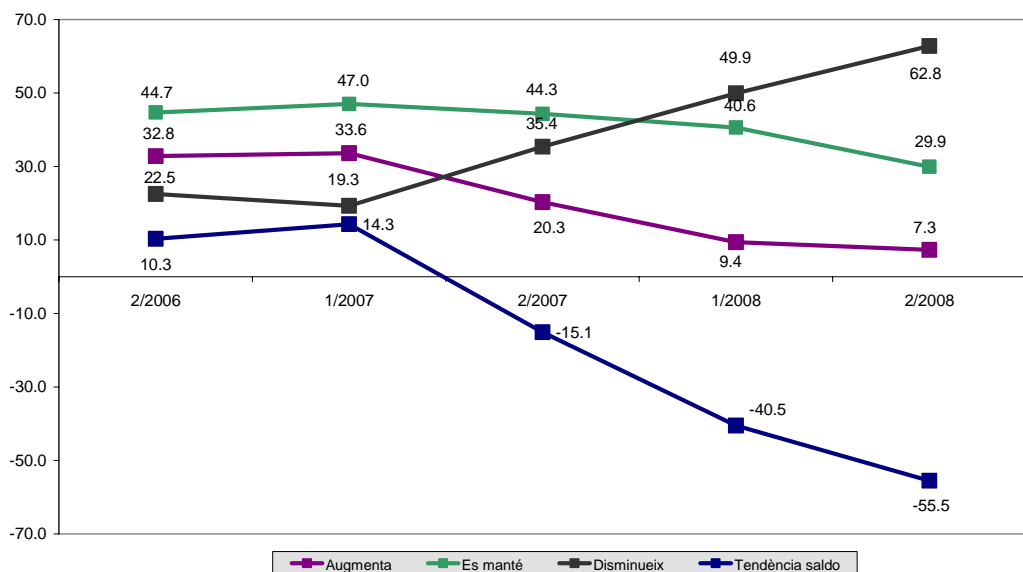
L'onzena enquesta de conjuntura elaborada per la Cambra de Comerç i Indústria de Terrassa i l'Institut d'Estadística de Catalunya s'ha realitzat durant el mes de gener i febrer de 2009 mitjançant entrevistes telefòniques directes a empresaris dels dotze municipis de la demarcació de la institució, representatius de tots els sectors econòmics (indústria, construcció, comerç i serveis). La mostra s'ha basat en 324 empreses sobre una població de 21.625 i un error de $\pm 5.4\%$. Les dades d'evolució d'atur i afiliació a la Seguretat Social, han estat facilitades pel Departament de Treball de la Generalitat.

1. VALORACIÓ DEL SEGON SEMESTRE DE 2008

TOTAL SECTORS

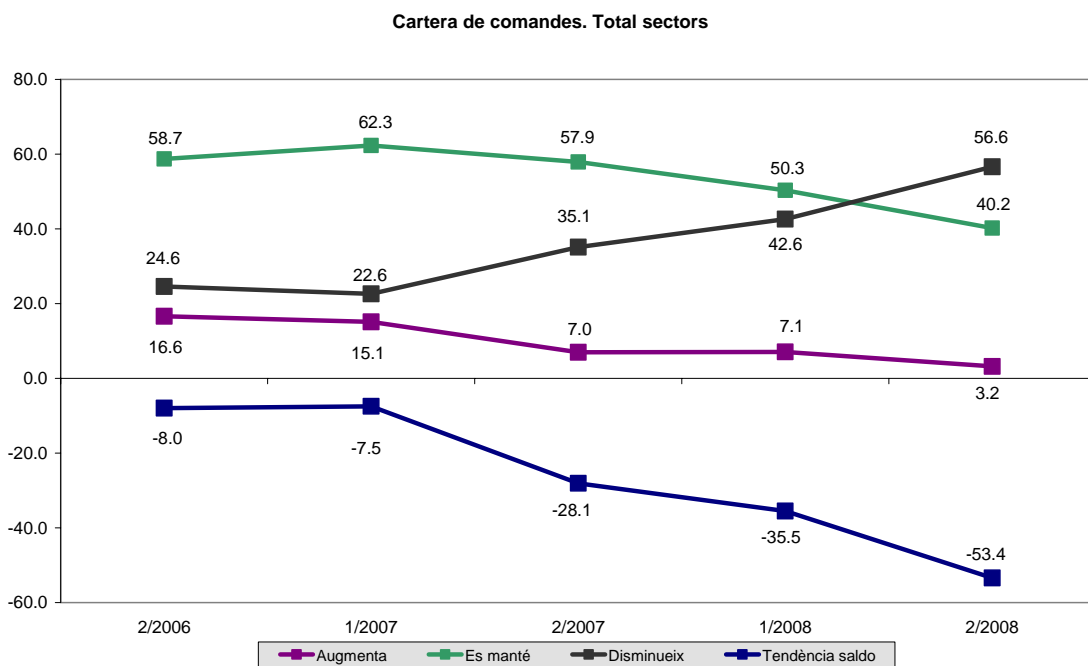
- Els resultats de l'enquesta de conjuntura corresponents a la valoració que fan les empreses de la demarcació de Terrassa en relació al segon semestre de 2008, mostren una situació de recessió en el ritme d'activitat econòmica per al conjunt de sectors representatius a la demarcació. Es confirma, per tant, la situació d'estancament de l'activitat esmentada en l'informe de conjuntura anterior, corresponent al primer semestre de 2008.
- El saldo entre respostes positives i negatives en relació a la marxa dels negocis ha estat de 55.5 punts negatius (-40.5 en el semestre anterior), amb un 7.3% de respostes positives i un 62.9% de respostes negatives. Aquest és el valor més baix obtingut des de la publicació d'aquesta sèrie d'enquestes de conjuntura que es van iniciar al segon semestre de 2003 en col·laboració amb l'Institut d'Estadística de Catalunya.
- En relació al primer semestre de 2008, el nombre de respostes positives ha baixat 2.1 punts percentuals, mentre que el nombre de respostes negatives ha augmentat en 12.9 punts percentuals. Pel que fa a les respostes que manifesten un manteniment del nivell de l'activitat, ha descendit 10.7 punts percentuals en relació al semestre anterior.

Marxa dels negocis. Tots els sectors





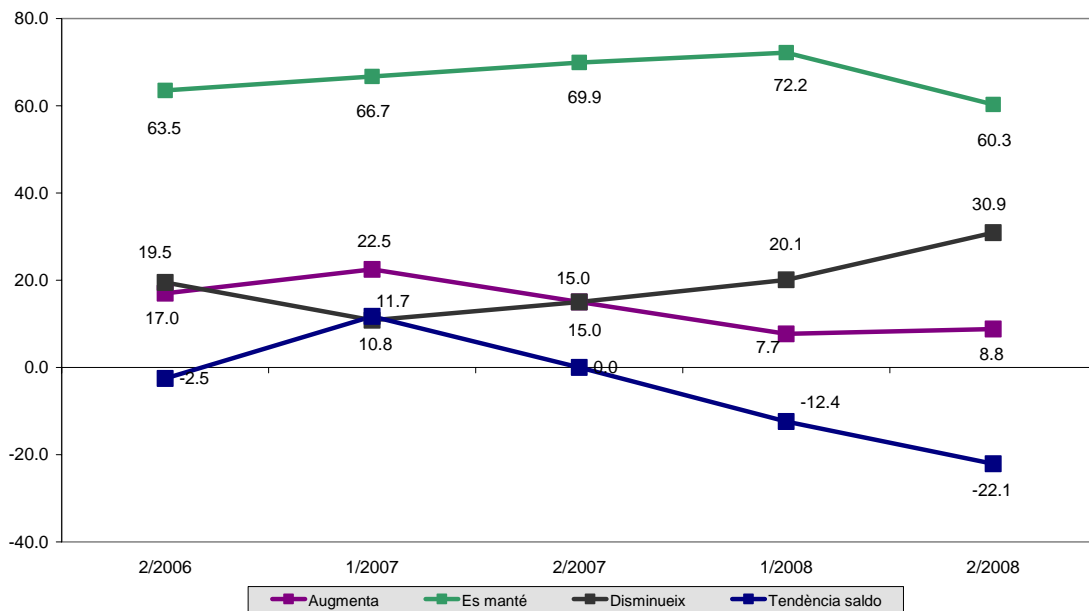
- La valoració de l'evolució de la cartera de comandes confirma els resultats negatius durant el segon semestre de 2008, amb un 56.6% de respostes de descens i un saldo que baixa de -35.5 al semestre passat a -53.4 durant el segon semestre de 2008. La cartera de comandes ha evolucionat negativament per a tots els sectors d'activitat.



- La inversió en actius físics durant el segon semestre de 2008 ha evolucionat a la baixa, en el context de refredament de l'activitat econòmica, passant d'un saldo de respostes de -0.2 punts percentuals en el primer semestre de 2008 a -13.0 punts en el segon semestre.
- L'ocupació ha evolucionat negativament, dins de l'escenari econòmic que ha envoltat l'activitat durant el segon semestre de 2008, segons els indicadors que es desprenen de l'enquesta, que es corroboren amb l'evolució de les xifres oficials d'afiliació a la Seguretat Social i de les xifres d'atur. L'any 2008 tanca amb 144.002 treballadors afiliats a la seguretat social, el que representa un 4.4% menys que al mes de desembre de 2007. Pel que fa als treballadors autònoms, l'any 2008 tanca amb 30.648, que representa una evolució a la baixa d'un 2.56% en relació al desembre de 2007.
- Pel que fa a les xifres d'atur, el mes de desembre tanca amb 26.697 persones aturades a la demarcació, el que representa un augment en relació al desembre de 2007 d'un 60.8%.



Evolució de la ocupació. Total sectors

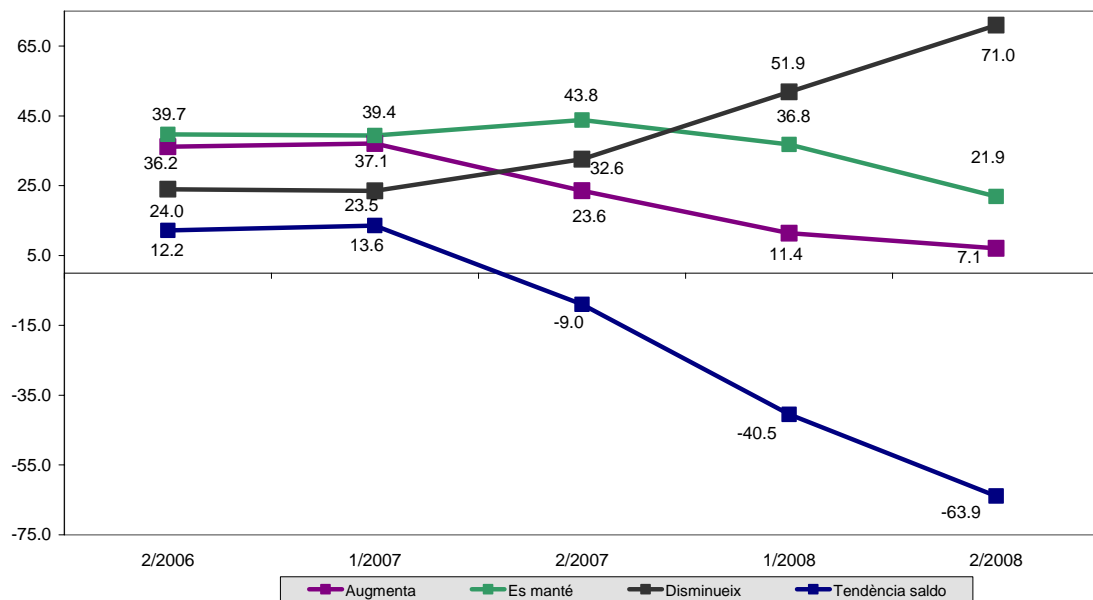


LA INDÚSTRIA

- El sector industrial presenta un saldo negatiu pel que fa a la valoració de la marxa dels negocis de -63.9 punts (-40.5 en l'enquesta anterior).
- Totes les activitats industrials han valorat negativament l'evolució de l'activitat. Especialment el sector tèxtil (-71.4 punts de saldo), la indústria química (-70.6) i la indústria del metall (-69.5). Per la seva banda, el saldo de la indústria alimentària ha estat de -27.8 i els de la indústria de la fusta, paper i altres, de -54.6 punts.
- Aquesta valoració ve originada per l'evolució negativa de la cartera per al conjunt de la indústria, tant nacional com estrangera, excepte pel que fa a la indústria alimentària, on el comportament del mercat exterior s'ha mantingut en nivells similars a períodes anteriors.



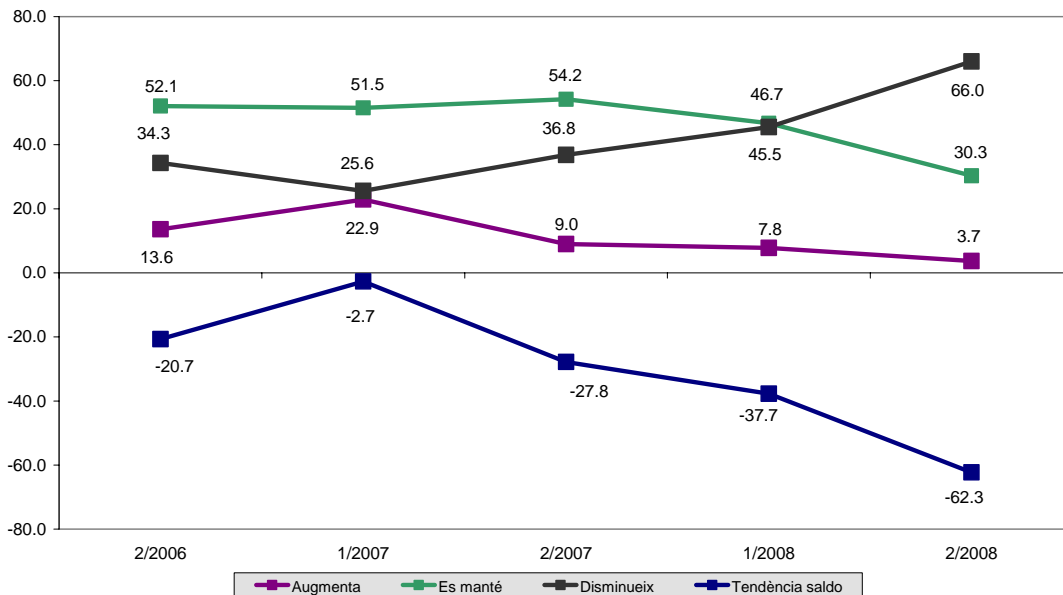
Marxa dels negocis. Total Indústria



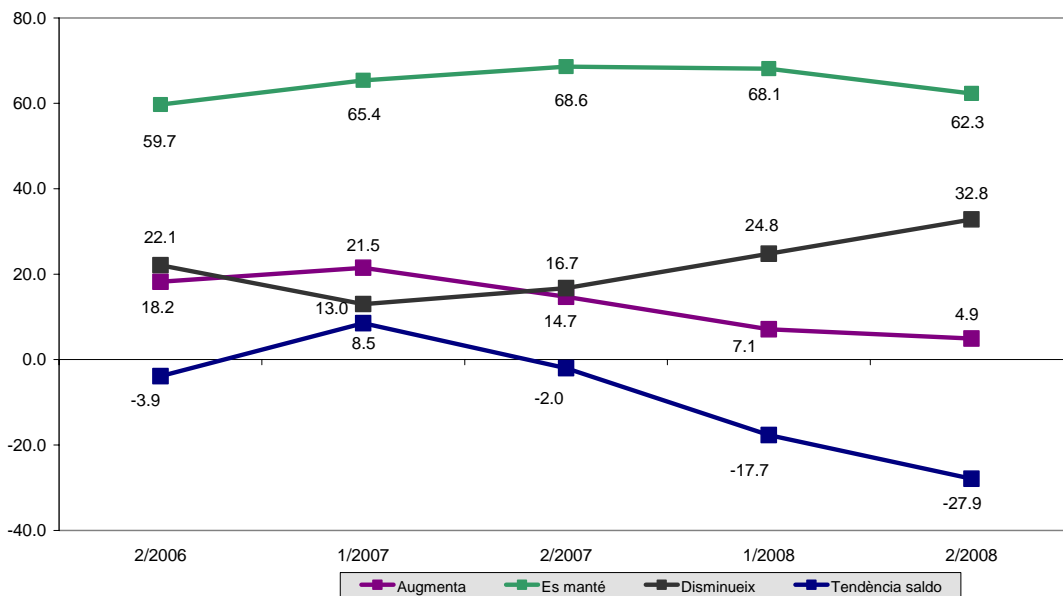
- L'evolució del volum d'existències de producte acabat en el magatzem indica en quin grau la previsió de vendes ha estat assolida durant el període analitzat. En aquest sentit, el volum de producte acabat ha estat elevat en la indústria alimentària, la indústria tèxtil i la indústria del metall, mentre que per al sector químic ha baixat sensiblement i en el sector de la fusta, paper i altres, s'ha mantingut en relació a períodes anteriors.
- El nombre de persones ocupades en el sector ha evolucionat a la baixa, segons es desprèn dels resultats de l'enquesta, afectant de forma generalitzada a tots els sectors de la indústria. Les xifres d'afiliació a la Seguretat Social tanquen l'any 2008 amb un total de 37.814 persones afiliades i 3.464 empresaris autònoms. Aquestes xifres han evolucionat a la baixa, en relació al desembre de 2007, en un 9.14% i un 2.17%, respectivament.



Cartera de comandes. Indústria



Evolució de la ocupació. Total indústria

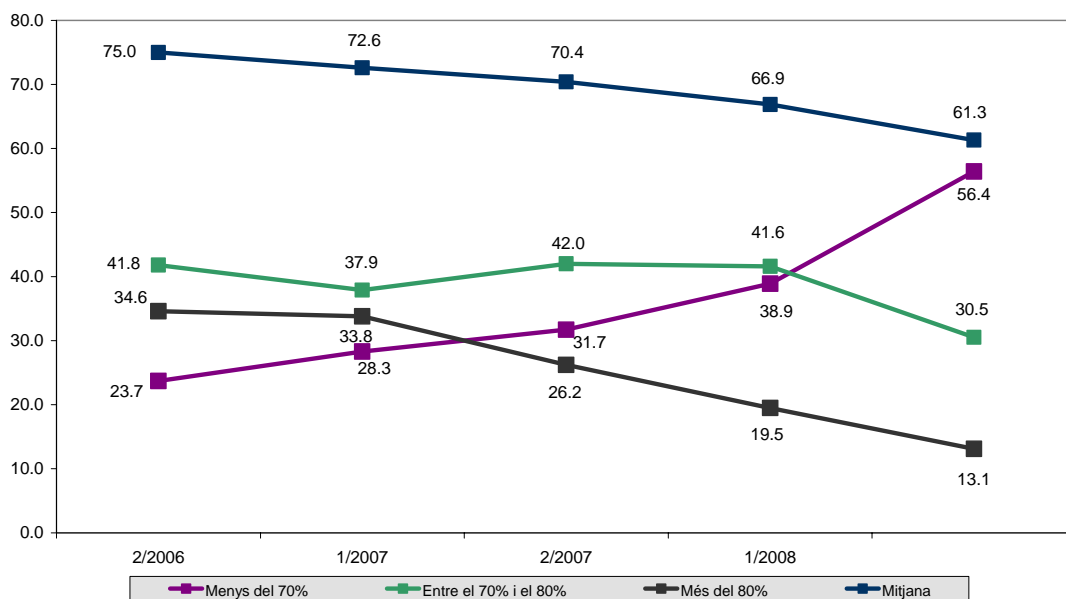


- El grau d'utilització de la capacitat productiva se situa en un 61.3%, 5.6 punts percentuals inferiors a la mitjana enregistrada durant el semestre anterior, seguint una tendència a la baixa des del segon semestre de 2006. La indústria metal·lúrgica, la indústria química i la indústria alimentària registren valors superiors a la mitjana, amb un 66.1%, un 64.4%, i un 61.7%, respectivament.
- Per la seva banda, la indústria tèxtil i la indústria de la fusta, paper i altres han assolit un grau d'ús de la capacitat productiva inferior a la mitjana, amb valors d'un 55.5% i d'un 58.1%.



- Augmenta en 17.5 punts el percentatge d'empreses que utilitzen fins a un 70% de la capacitat productiva, arribant a un 56.4% de les empreses. Per la seva banda, el percentatge d'indústries que utilitzen més d'un 80% de la seva capacitat, baixa 6.4 punts, arribant a un 13.1%.

Grau d'utilització de la capacitat productiva. Total indústria

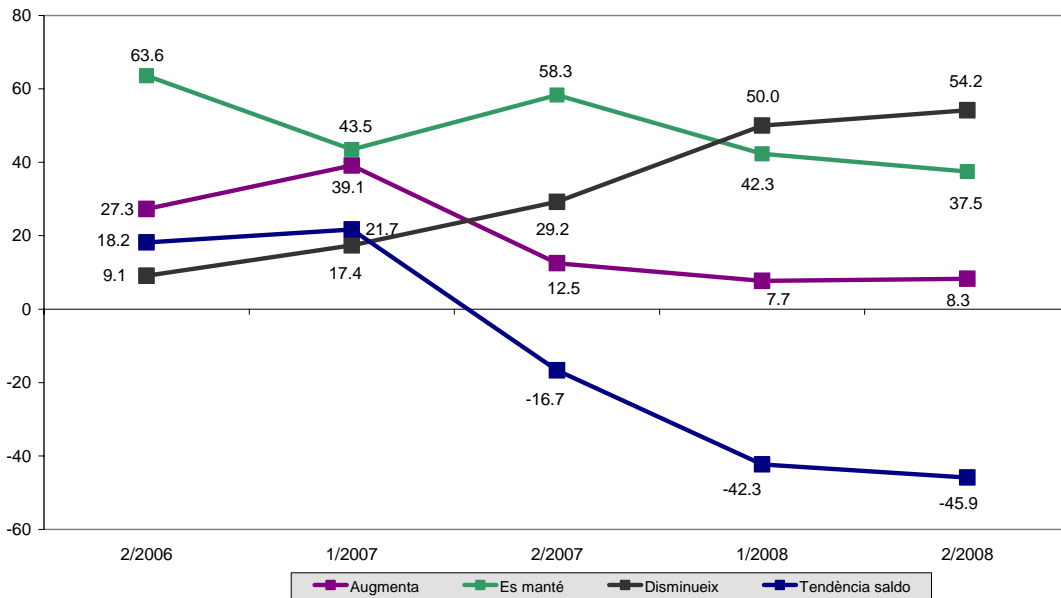


CONSTRUCCIÓ

- El sector de la construcció segueix presentant una evolució clara d'estancament de l'activitat, amb un saldo negatiu de -45.9 punts percentuals, (-42.3 per al primer semestre de 2008).
- El ritme d'activitat baixa per a totes les línies d'activitat del sector. Fins i tot, el ritme d'activitat per a l'obra civil també ha disminuït durant aquest període.

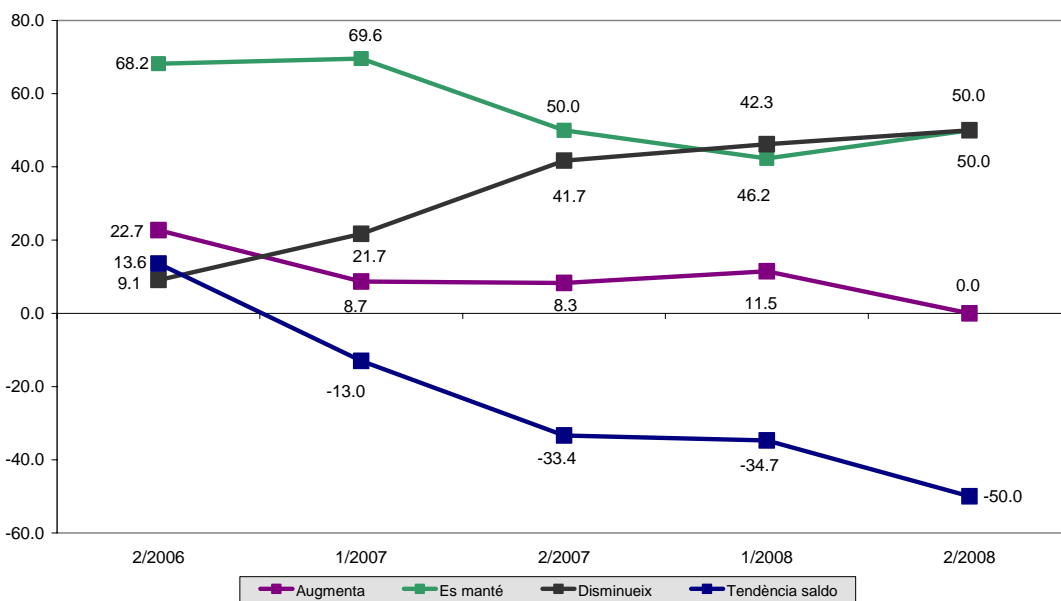


Marxa dels negocis. Construcció



- La cartera de comandes presenta un saldo negatiu de -50.0 punts (semestre anterior -34.7). Destaca el fet que cap empresa del sector ha manifestat que la cartera de comandes hagi augmentat durant el segon semestre de 2008, tal i com es pot apreciar en el següent gràfic:

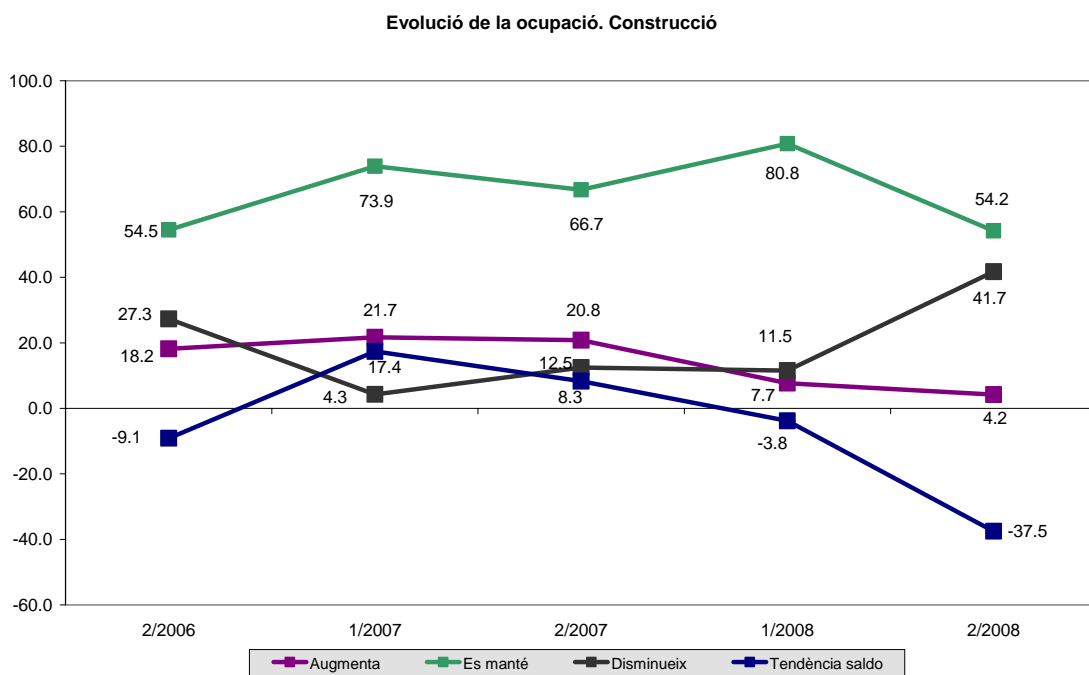
Cartera de comandes. Construcció



▪



- La marxa dels negocis en el sector de la construcció ha afectat negativament a l'ocupació del sector, segons un 41.7% de les empreses, mentre que per a un 54.2% l'ocupació s'ha mantingut estable. Les xifres oficials d'ocupació mostren un clar descens del nombre d'afiliats a la Seguretat Social durant l'any 2008, el qual va tancar amb 12.151 persones inscrites a la Seguretat Social en aquest sector, representant un descens d'un 23.45% en relació a la xifra d'afiliats a desembre de 2007. Els treballadors autònoms en aquest sector han estat 5.507 a mes de desembre de 2008, el que representa un descens d'un 10.73% en relació al desembre de 2007.
- Per la seva banda, el nivell d'atur a la demarcació en aquest sector ha arribat a 4.031 persones aturades al desembre de 2008, el que representa un augment d'un 118.01% en relació al mes de desembre de 2007.

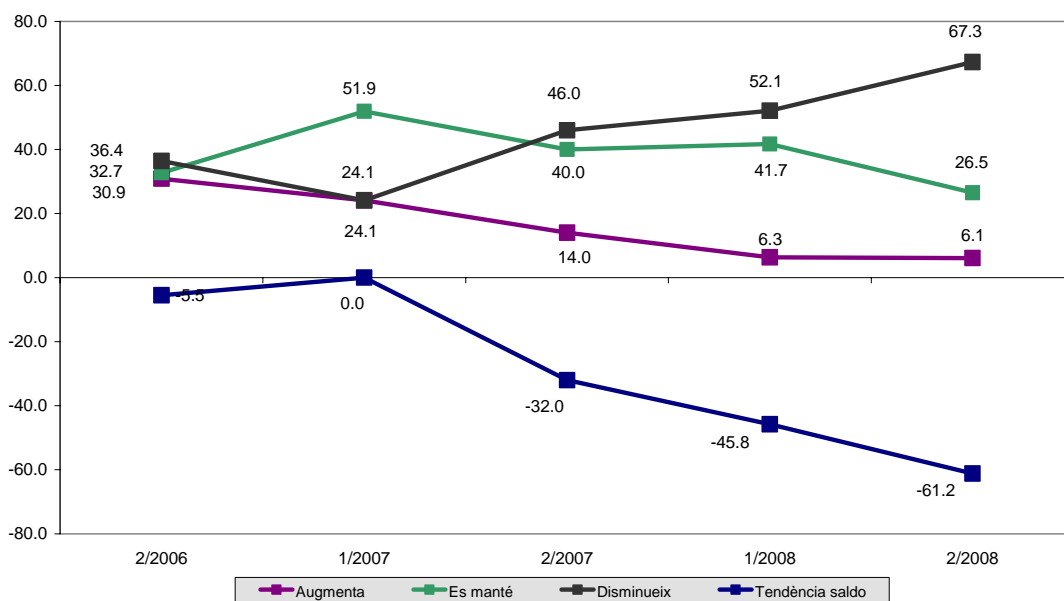




COMERÇ A L' ENGRÓS I AL DETALL

- El sector del comerç també es veu afectat per la conjuntura actual i presenta signes d'estancament de l'activitat, amb un saldo negatiu de -61.2, (-45.8 el semestre anterior). Aquest resultat confirma la tendència a la baixa en el nivell d'activitat del sector del comerç, que ja ha anat presentant durant els últims períodes analitzats.

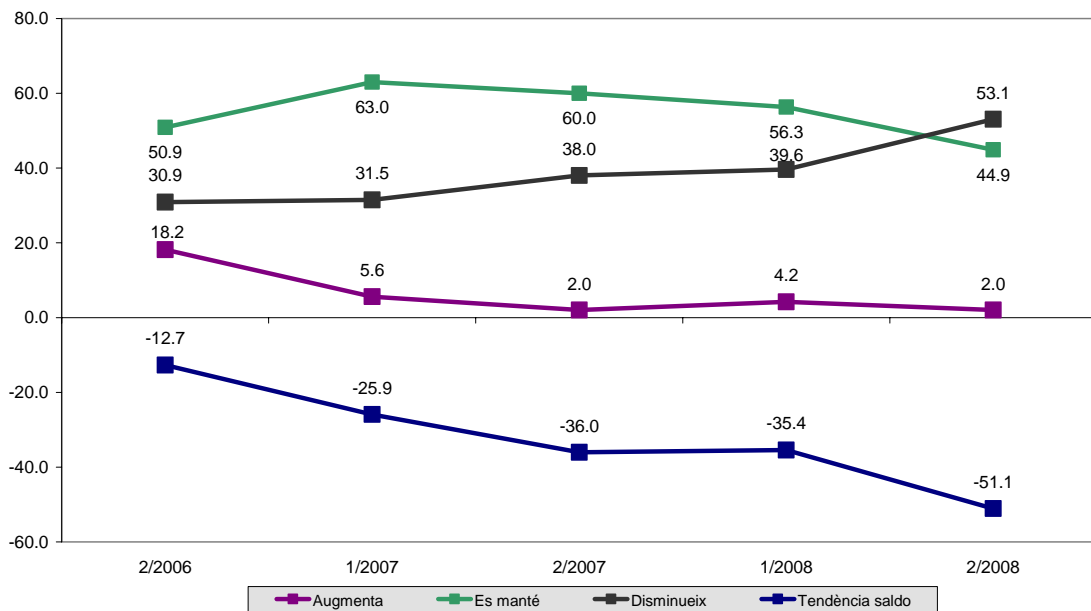
Marxa dels negocis. Comerç a l'engròs i al detall



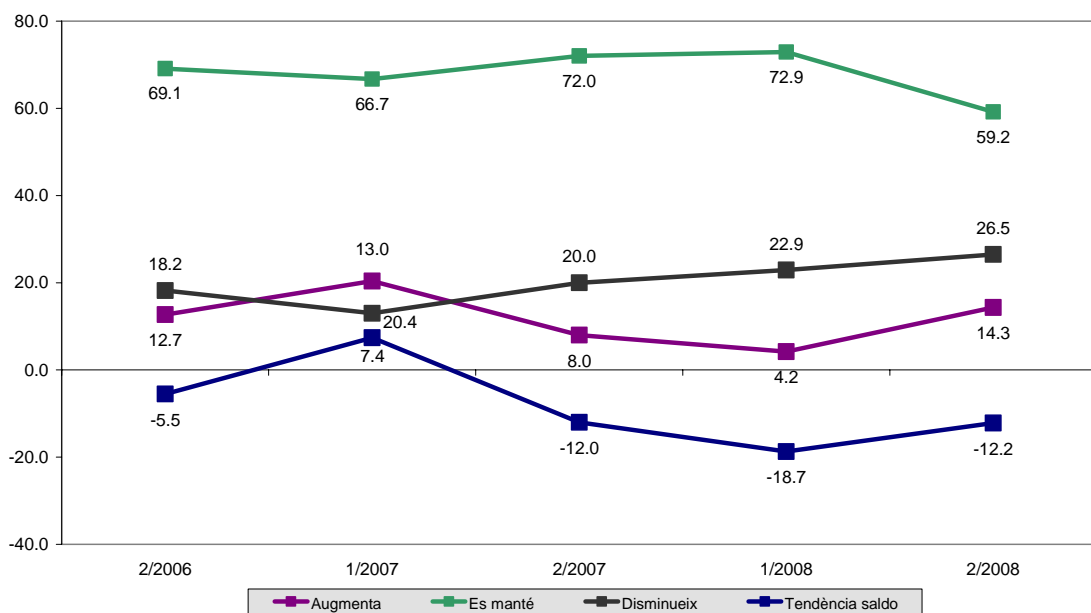
- El valor negatiu de la marxa dels negocis ha vingut donat pel baix volum de la cartera de comandes, amb un saldo negatiu de -51.1 punts (semestre anterior -35.4 punts). L'ocupació en el sector ha tingut el mateix comportament recessiu, tornant a presentar un saldo negatiu en les respostes (-12.2 punts), i seguint així la tendència iniciada durant el semestre anterior, tot i que amb una intensitat menor.



Cartera de comandes. Comerç a l'engròs i al detall



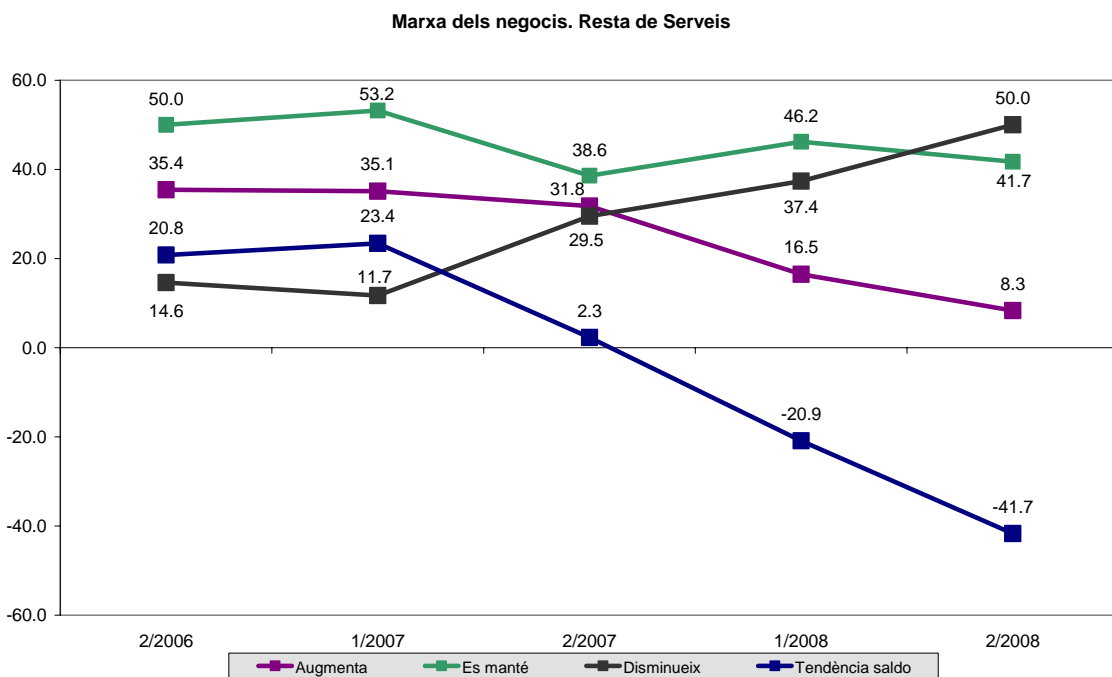
Evolució de la ocupació. Comerç a l'engròs i al detall





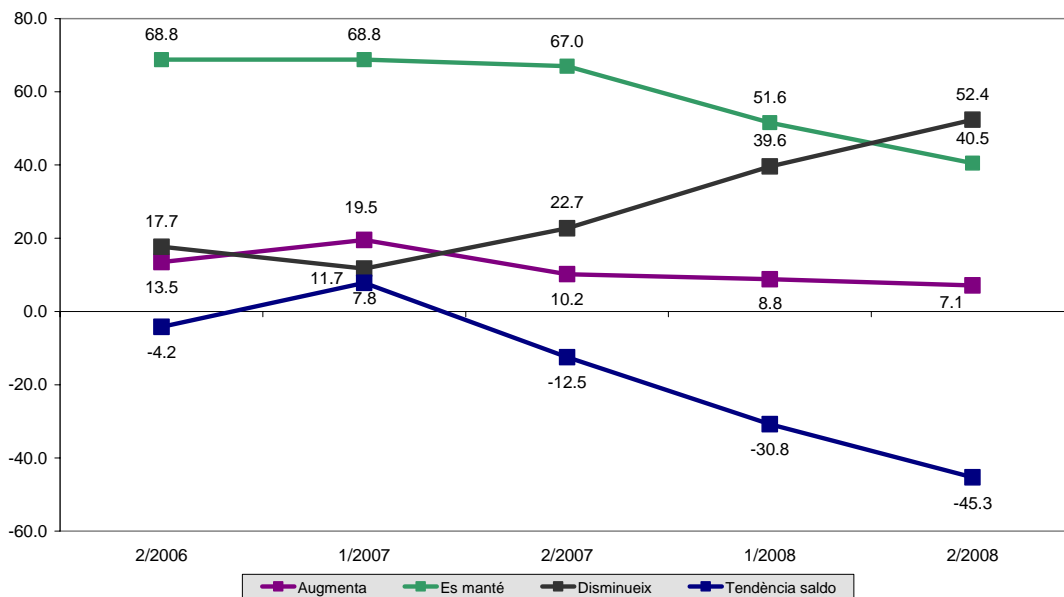
RESTA DE SERVEIS

- El sector de resta de serveis també presenta indicadors de refredament de l'activitat. El saldo entre respostes positives i negatives és de -41.7, (-20.9 en el semestre anterior). Part d'aquesta situació s'explica per la situació que travessen les empreses immobiliàries que estan incloses dins del sector de resta de serveis.
- La cartera de comandes del sector presenta un saldo negatiu per tercer període consecutiu (-45.3 punts per al semestre analitzat i -30.8 per a l'anterior semestre),
- Pel que fa a l'ocupació en el sector, durant el segon semestre de 2008 presenta indicadors negatius, amb un saldo de -14.3 punts (+12.1 en el semestre anterior).
- Pel que fa a les xifres oficials d'afiliació a la Seguretat Social, l'any 2008 tanca amb 93.427 persones afiliades dins del sector serveis (que també inclou l'activitat de comerç al major i detall). Aquesta xifra representa un descens d'un 0.99% en relació al desembre de 2007. Pel que fa als treballadors autònoms, durant l'any 2008 han baixat lleugerament, arribant a 21.614, el que representa un descens d'un 0.63% en relació al desembre de 2007.
- Les xifres d'atur en el sector serveis (inclòs comerç), mostren un augment del 58.16% al desembre de 2008 en relació a l'any anterior. La xifra total d'aturats es va situar en 14.116 persones a la demarcació.

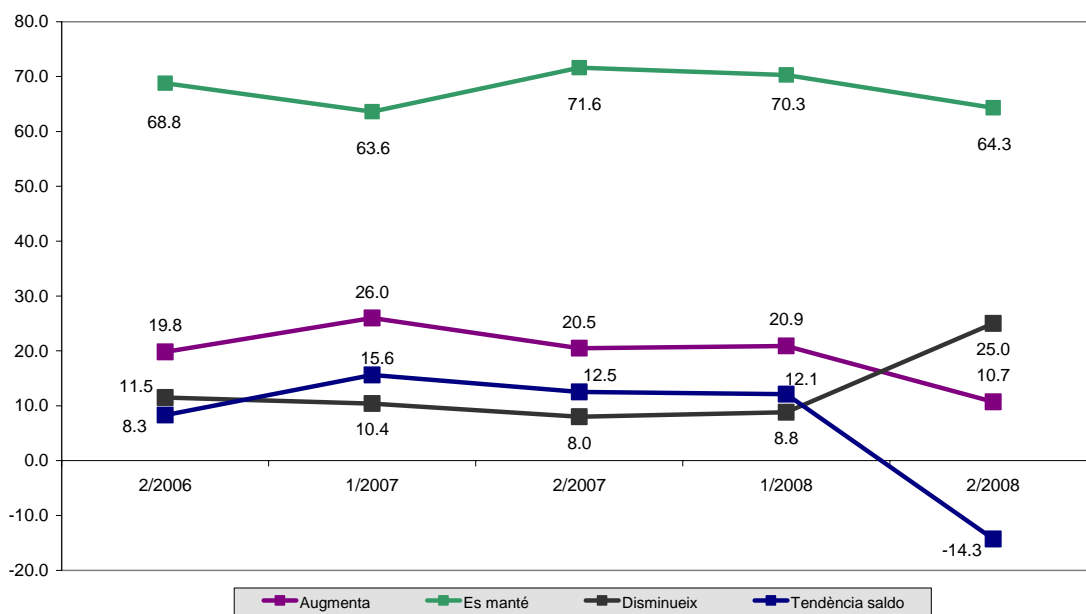




Cartera de comandes. Resta de serveis



Evolució de la ocupació. Resta de serveis



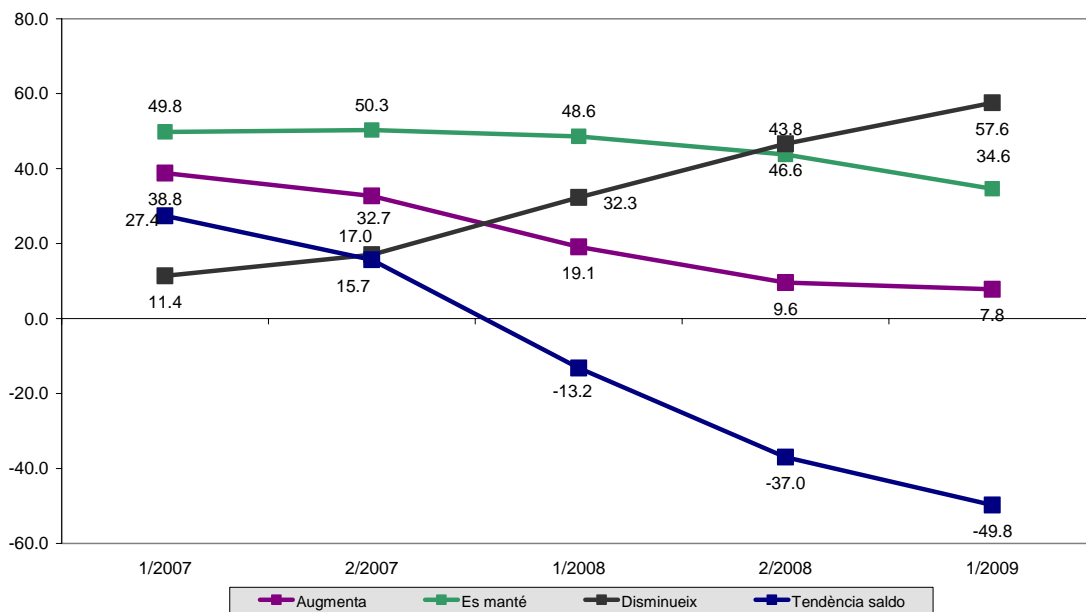


2. EXPECTATIVES PER AL PRIMER SEMESTRE DE 2009

TOTAL SECTORS

- Les expectatives per al conjunt de sectors d'activitat de la demarcació de Terrassa per al primer semestre de 2009 mostren una situació de continuïtat en la situació econòmica actual i, per tant, no es preveu que hi hagi una recuperació del ritme d'activitat a curt termini.
- El saldo sobre les expectatives en relació a la marxa dels negocis és de -49.8 punts, amb un 57.6% de les empreses que esperen que el ritme d'activitat pugui disminuir durant el primer semestre de 2009.
- La previsió negativa es produeix per tercer període consecutiu des de que es va iniciar aquest cicle d'enquestes (l'any 2003). El teixit empresarial de la demarcació ha assumit la situació actual i, tal i com es desprèn dels resultats, no es preveu un canvi d'escenari durant els propers mesos.

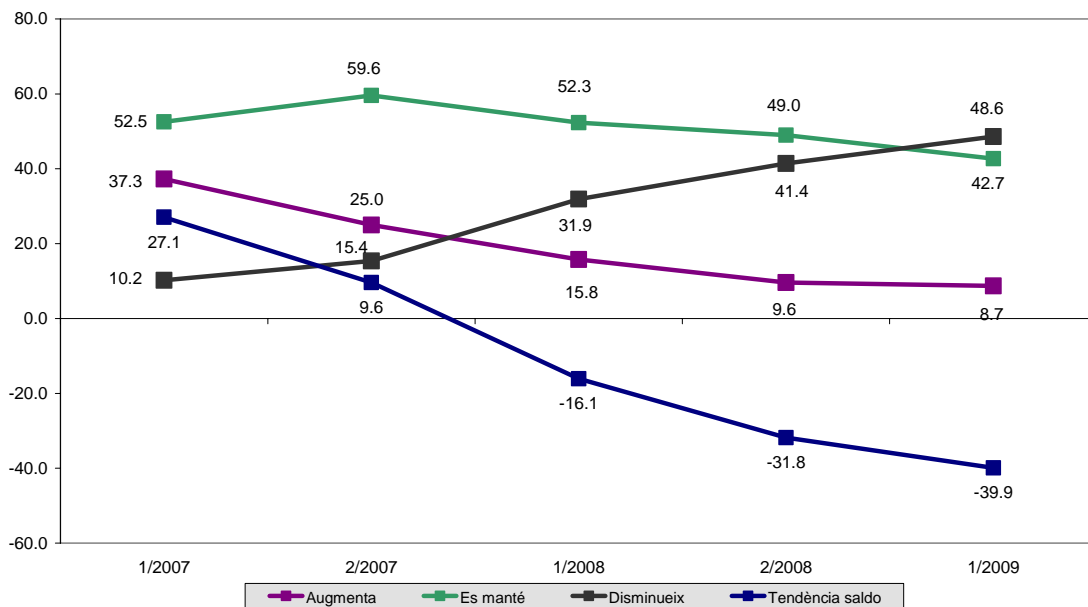
Expectatives marxa dels negocis. Tots els sectors





- La previsió d'evolució de la cartera de comandes confirma la situació de davallada de l'activitat econòmica, amb un saldo de respostes de -39.9 (-31.8 durant el semestre anterior).

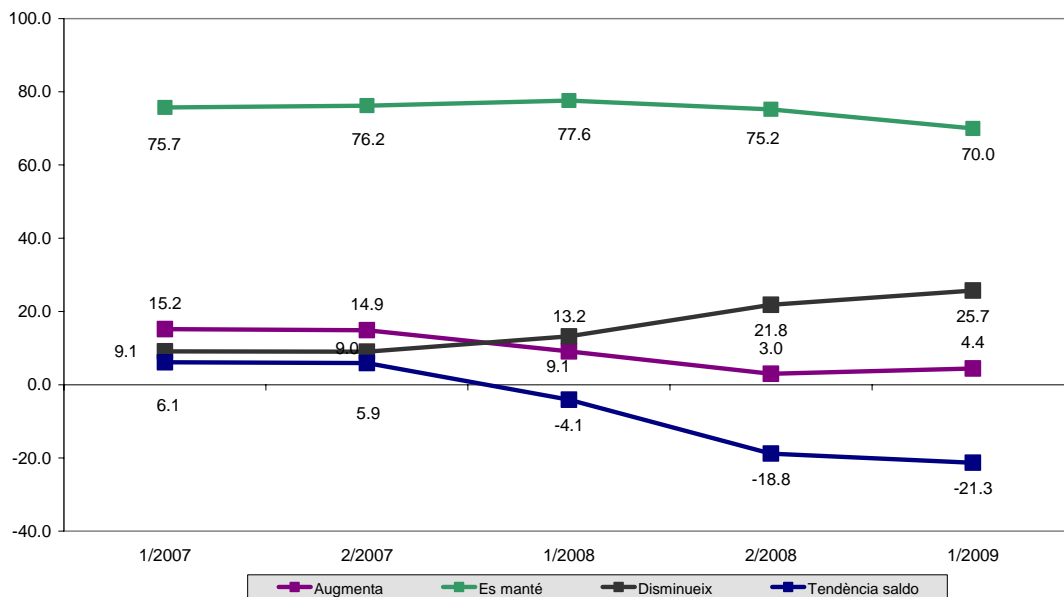
Expectatives Cartera de comandes. Tots els sectors



- En aquest context econòmic, les expectatives de noves inversions en actius fixos també han baixat significativament, arribant a -30.9 punts de saldo (25.9 durant el semestre anterior). Tal i com ja s'esmentava en l'informe anterior, és evident que els empresaris aturin els projectes de noves inversions donat l'entorn econòmic d'aquest moment.
- L'evolució esperada dels preus de compra a proveïdors i dels preus de venda a clients segueix mostrant una possible pèrdua de competitivitat de les empreses de la demarcació, donat que es preveu que els preus de compra es puguin veure incrementats en una proporció superior als preus de venda, de manera que es puguin veure afectats els marges comercials de forma sensible si es vol mantenir la quota de mercat. Aquest fet, que es repeteix per segon període consecutiu, pot ser decisiu per al manteniment de la competitivitat de les empreses i per a la continuïtat dels negocis.
- L'ocupació es veurà afectada de forma significativa durant el primer semestre de 2009, amb un saldo negatiu de -21.3 (18.8 durant el semestre anterior). Malgrat aquesta dada, un 70% dels empresaris esperen que el nivell d'ocupació per al primer semestre de 2009 es mantingui estable. Caldrà estar atents a l'evolució de les xifres oficials d'atur, contractació i afiliació a la Seguretat Social per corroborar aquestes expectatives.



Expectatives evolució de la ocupació. Total sectors



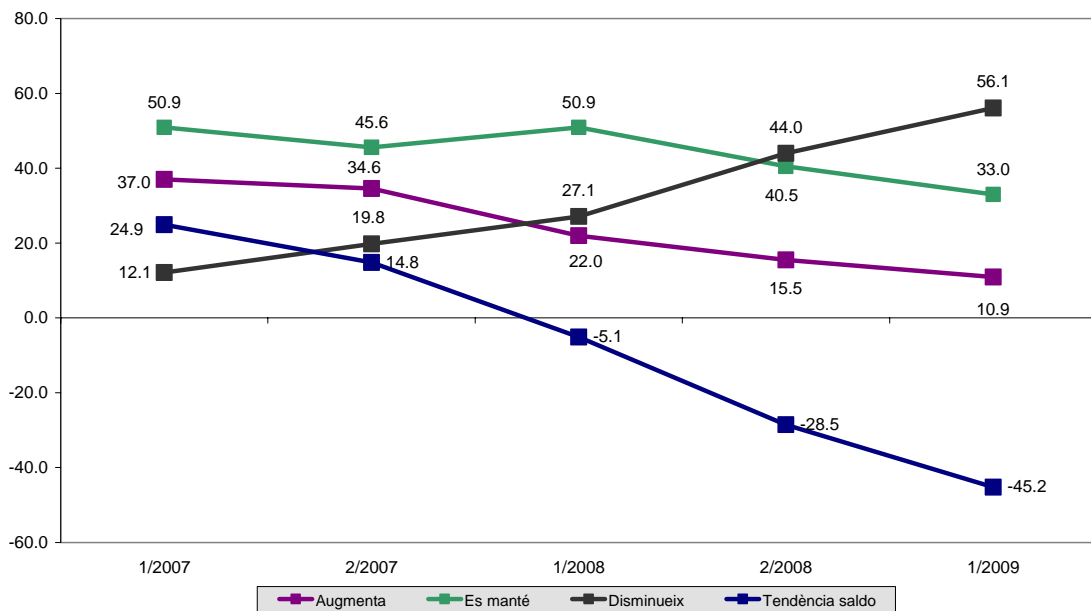
- Pel que fa a la facturació, un 36.0% de les empreses de la demarcació esperen que aquesta es mantingui en els mateixos nivells que en el segon semestre de 2008, mentre que un 10.2% esperen augmentar-la (12.4% el semestre anterior) i un 53.8%, creuen que pot disminuir (48.5% per al segon semestre de 2008). S'observa doncs, com el percentatge d'empreses que esperen un augment de la facturació tendeix a la baixa, mentre que augmenta la proporció d'empreses que esperen un descens de la mateixa. Aquesta dada confirma, un cop més, l'entorn de recessió de l'activitat que s'està travessant.

LA INDÚSTRIA

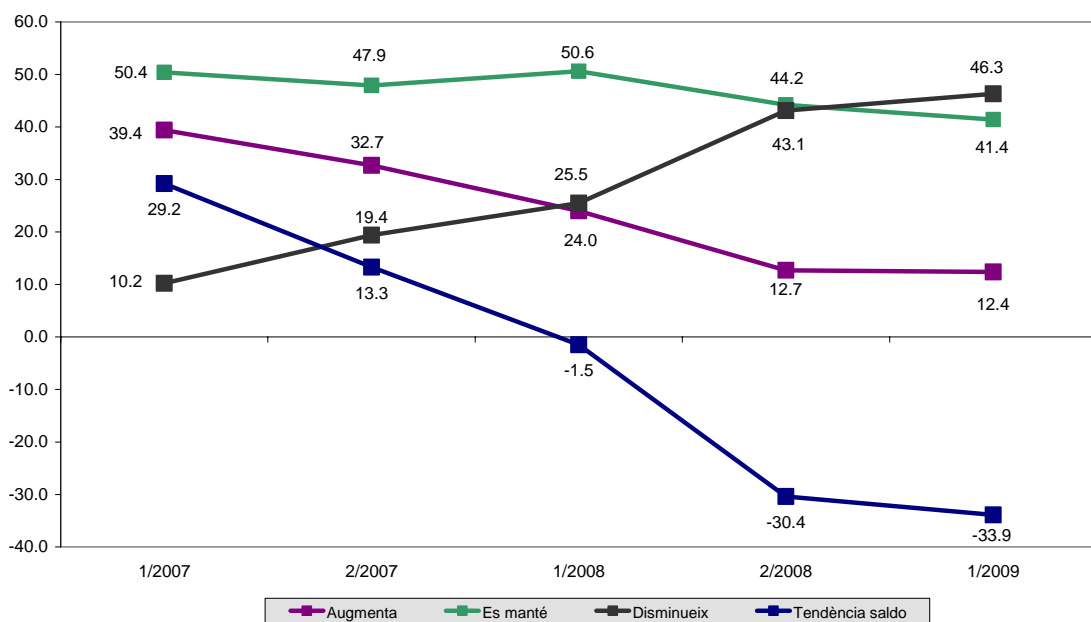
- Per al conjunt de la indústria, les expectatives presenten una situació de continuïtat pel que fa a la debilitat de la marxa dels negocis. Tots els sectors industrials presenten saldos negatius i, en tots els casos, les previsions empresarials empitjoren les expectatives presentades en l'enquesta anterior.
- El cas més destacable es dona en la indústria alimentària, que passa d'un saldo de +15.8 a -38.9. La indústria tèxtil passa de -31.2 a -60.8; el metall, de -29.7 a -41.4; la indústria química, de -30.0 a -35.3 i la indústria de fusta paper i altres, de -34.8 a -36.4.
- Les expectatives negatives es basen en la previsió negativa en l'evolució de la cartera de comandes, especialment, la cartera de comandes estrangera, afectant molt directament a la indústria alimentària i a la indústria química.



Expectatives marxa dels negocis. Total indústria



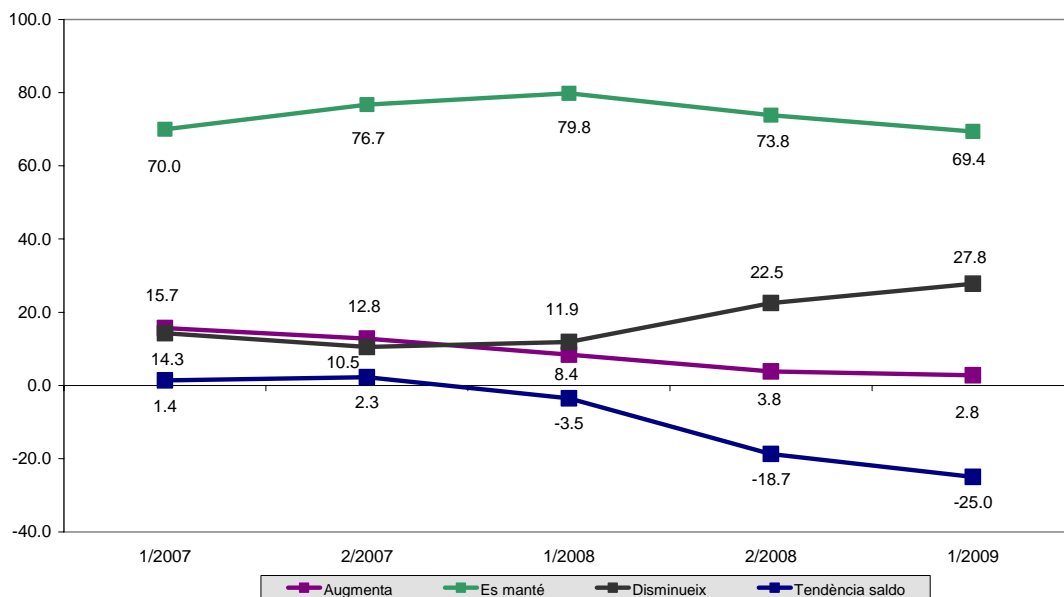
Expectatives Cartera de comandes. Total indústria





- Les expectatives relacionades amb l'evolució dels preus, per al conjunt de la indústria, mostren clarament un augment dels preus de compra a proveïdors (saldo positiu de 14.9 punts), mentre que els preus de venda poden tenir una evolució a la baixa (-7.3 punt). Sectorialment, l'evolució pot ser lleugerament diferent en cadascun d'ells (en la indústria alimentària els preus de compra poden pujar en una proporció molt superior als preus de venda, mentre que en la indústria tèxtil i la indústria de fusta paper i altres, només es preveu un augment dels preus de compra i manteniment dels preus de venda).
- En qualsevol cas, l'evolució de preus pot influir de forma clara en una possible pèrdua de competitivitat de la indústria de la demarcació.
- Per la seva banda, l'evolució de l'ocupació pot seguir una tendència a la baixa de forma generalitzada per a tota la indústria, sense excepció, com a conseqüència de les expectatives negatives en l'evolució futura de l'activitat de les empreses industrials.

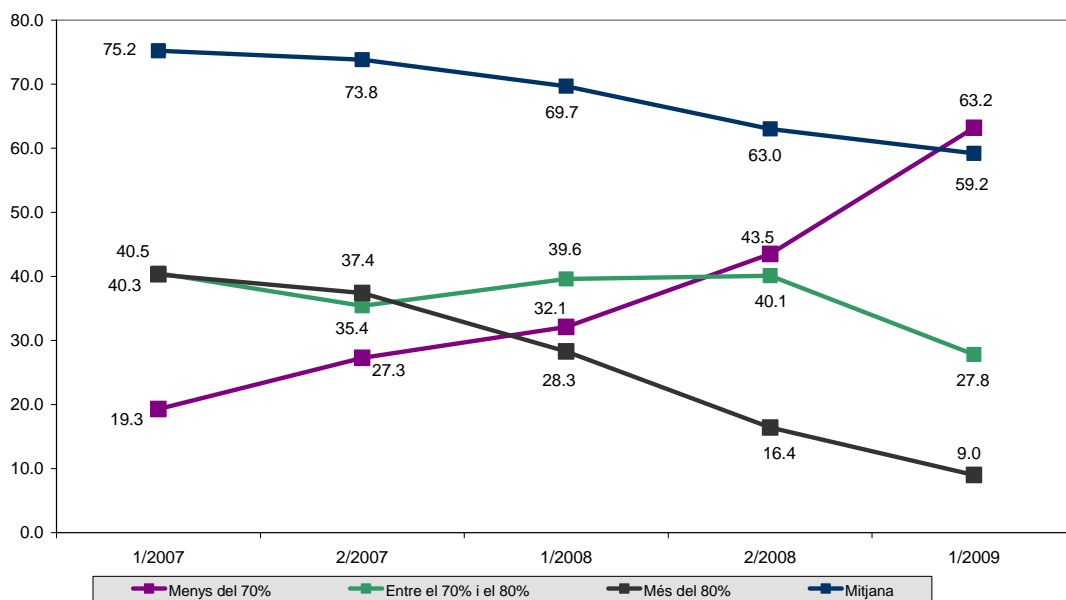
Expectatives evolució de la ocupació. Total indústria





- Les expectatives sobre el grau d'ús de la capacitat productiva indiquen que pot estar al voltant d'un 59.2%, (semestre anterior 63.0%). Aquesta previsió és, fins i tot, inferior al valor real d'ús de la capacitat productiva per al segon semestre de 2008, el que confirma que, per al primer semestre de 2009 no s'espera una recuperació de l'activitat.
- Un 63.2% de les indústries preveuen que el grau d'ús de la capacitat productiva serà inferior a un 70% mentre que només un 9% preveuen que aquest pugui superar el 80%.
- La indústria de l'alimentació presenta una previsió igual a la mitjana, mentre que la indústria tèxtil i la indústria de la fusta paper i altres presenten previsions inferiors, amb un 58.4% i un 57.5%, respectivament.
- Per la seva banda, la indústria del metall, extractives i transports i la indústria química presenten previsions superiors a la mitjana, amb el 60.4% i el 60.9%, respectivament.

Expectatives de grau d'utilització de la capacitat productiva. Total indústria

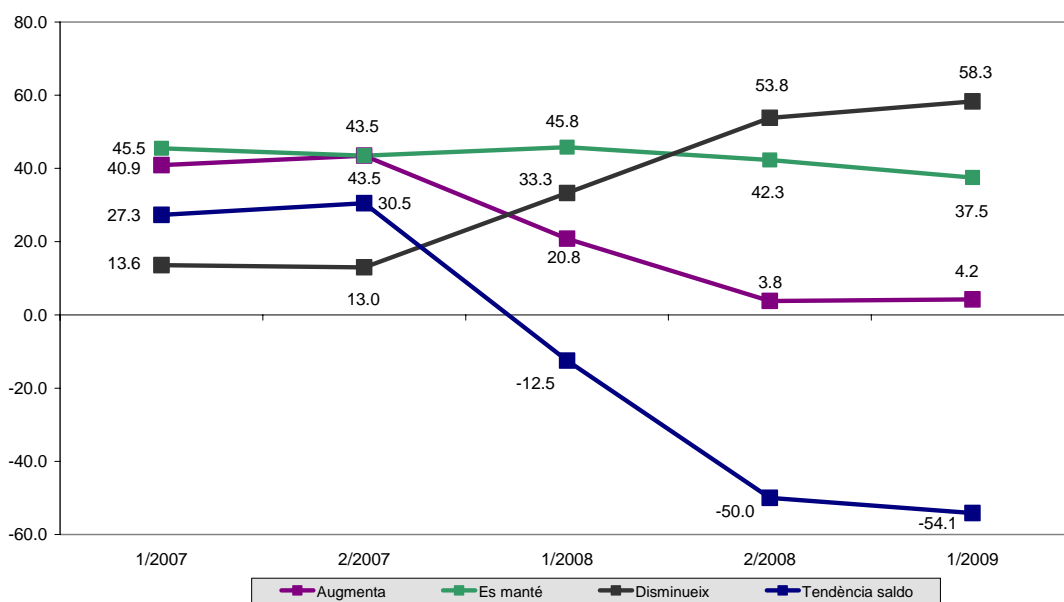




CONSTRUCCIÓ

- El sector de la construcció segueix presentant unes expectatives negatives per tercer període consecutiu. Aquest descens d'activitat es pot donar en tots els àmbits d'actuació del sector, sense excepció (obra pública, privada, edificació residencial i no residencial i obra civil). Segons un 58.3% de les empreses del sector, l'activitat durant el primer semestre de 2009 pot disminuir, mentre que només un 4.2% creu que l'activitat pot augmentar. La resta, un 37.5% considera que l'activitat es mantindrà sense variacions importants.
- Per segon cop consecutiu es dona la circumstància de que el saldo d'expectatives per al proper semestre és inferior al saldo de valoració de la marxa del negoci per al semestre recentment finalitzat. Aquest fet confirma que la situació econòmica actual no es recuperarà a curt termini.

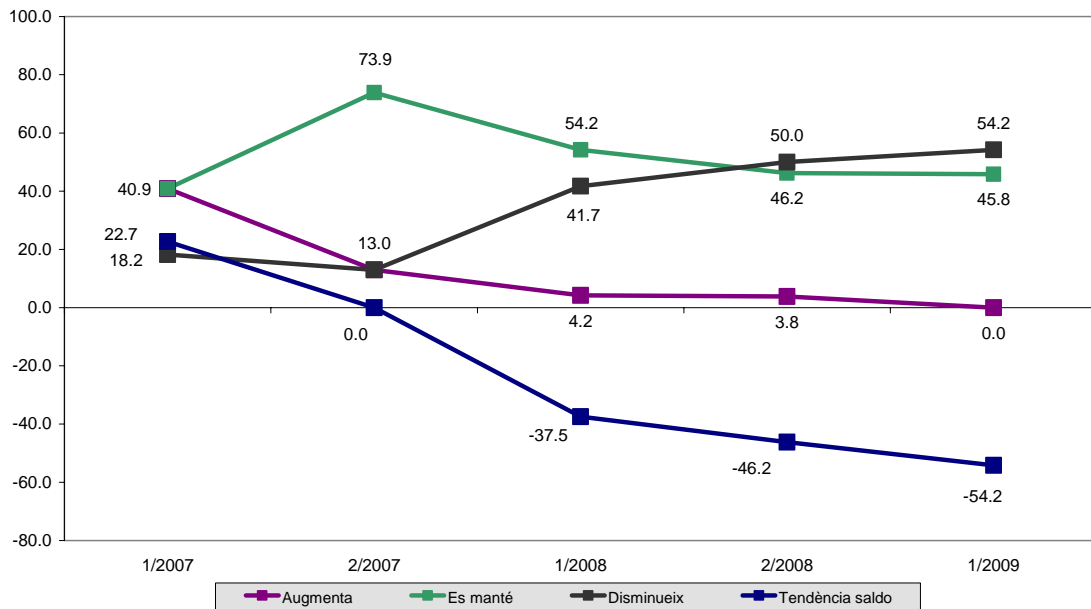
Expectatives marxa dels negocis. Construcció



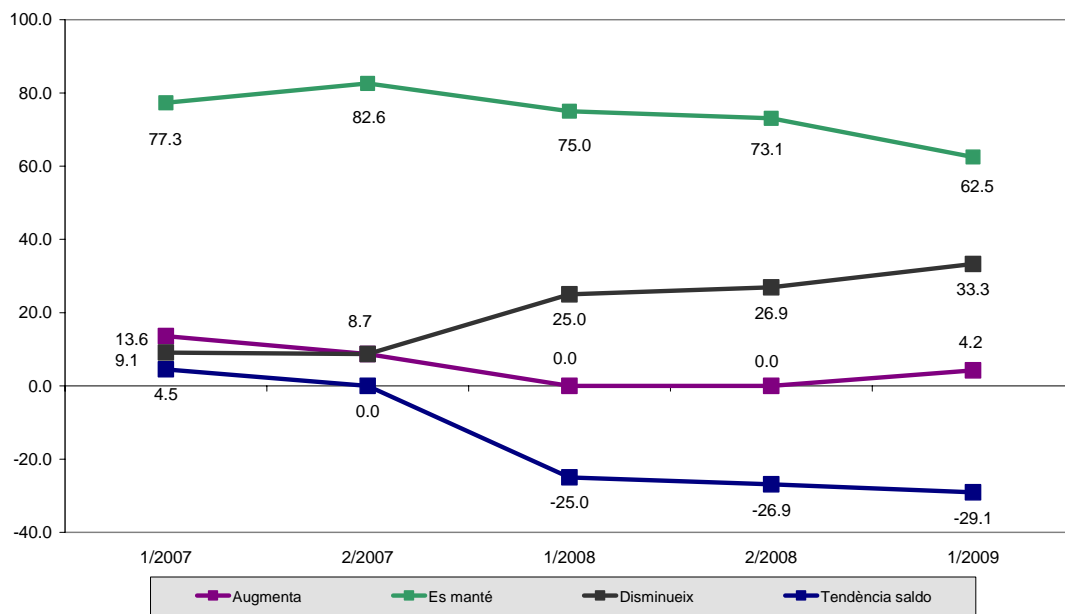
- Les previsions es basen en l'evolució negativa esperada de la cartera de comandes. No hi ha hagut cap empresa del sector que hagi manifestat que les comandes puguin augmentar durant el primer semestre de 2009, mentre que per a un 54.2% les comandes poden disminuir.
- Pel que fa als preus de compra a proveïdors, poden mantenir-se estables, durant el primer semestre de 2009. En canvi, pel que fa als preus de venda, es preveu una clara tendència a la baixa. En aquest sentit, segons el 50% de les empreses, els preus poden baixar, mentre que només un 4.2% dels empresaris de la construcció creuen que els preus de venda poden augmentar. El saldo entre respostes positives i negatives passa de -30.8 durant el semestre anterior a -45.8 per al primer semestre de 2009.
- El comportament de l'ocupació pot evolucionar a la baixa durant el primer semestre de 2009 segons el 33.3% de les empreses del sector, mentre que només un 4.2% preveuen un augment. Empitjora, per tant, la percepció de l'evolució de l'ocupació per al primer semestre de 2009, amb un saldo net de respostes de -29.1 punts (-26.9 per al semestre anterior).



Expectatives Cartera de comandes. Construcció



Expectatives evolució de la ocupació. Construcció

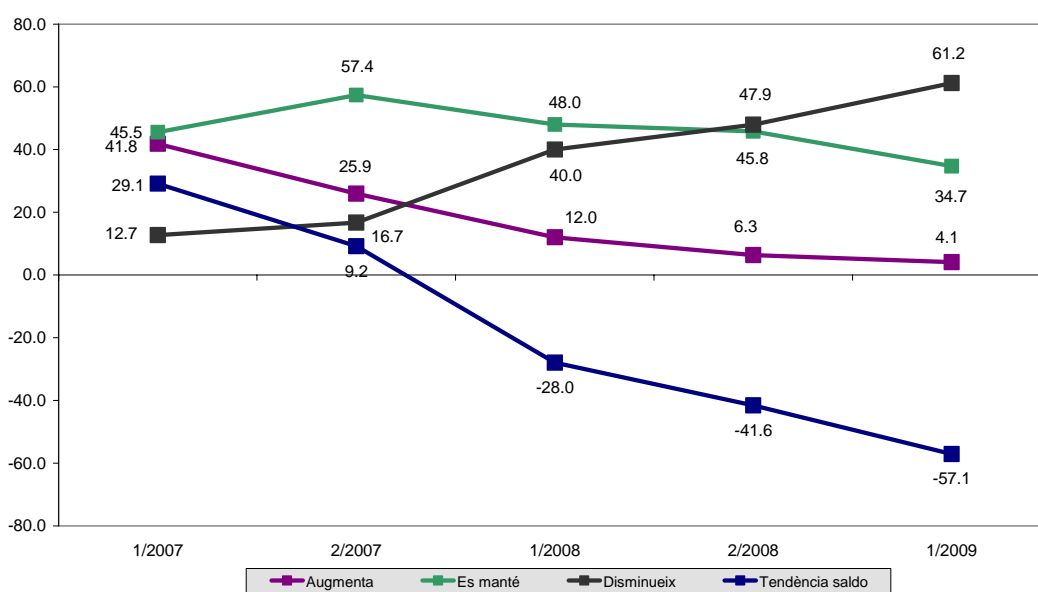




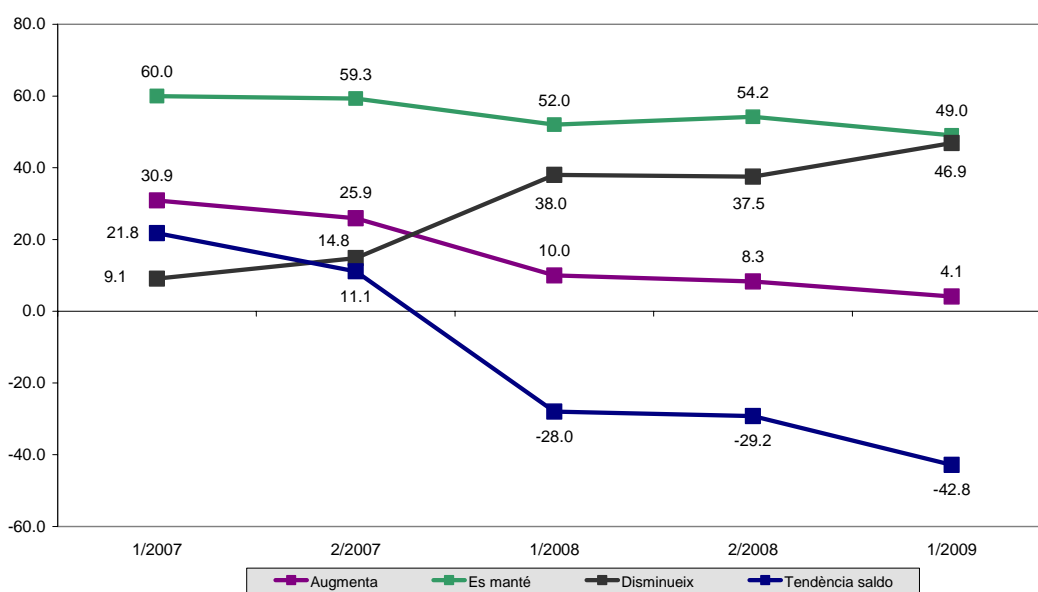
COMERÇ A L' ENGRÓS I AL DETALL

- Les expectatives de debilitat de l'activitat també es posen de manifest en el sector del comerç amb un saldo de respostes negatiu de -57.1 punts (-41.6 en el semestre anterior) amb un 61.2% de respostes manifestant que esperen un descens de l'activitat econòmica durant el primer semestre de 2009.
- Aquestes expectatives venen donades per les previsions de descens de la cartera de comandes (saldo negatiu de -42.8%) i de l'evolució esperada dels preus de compra a proveïdors i dels preus de venda a clients. Els primers poden augmentar considerablement, mentre que els preus de venda es mantindran estables, segons la majoria de respostes.

Expectatives marxa dels negocis. Comerç a l'engròs i al detall



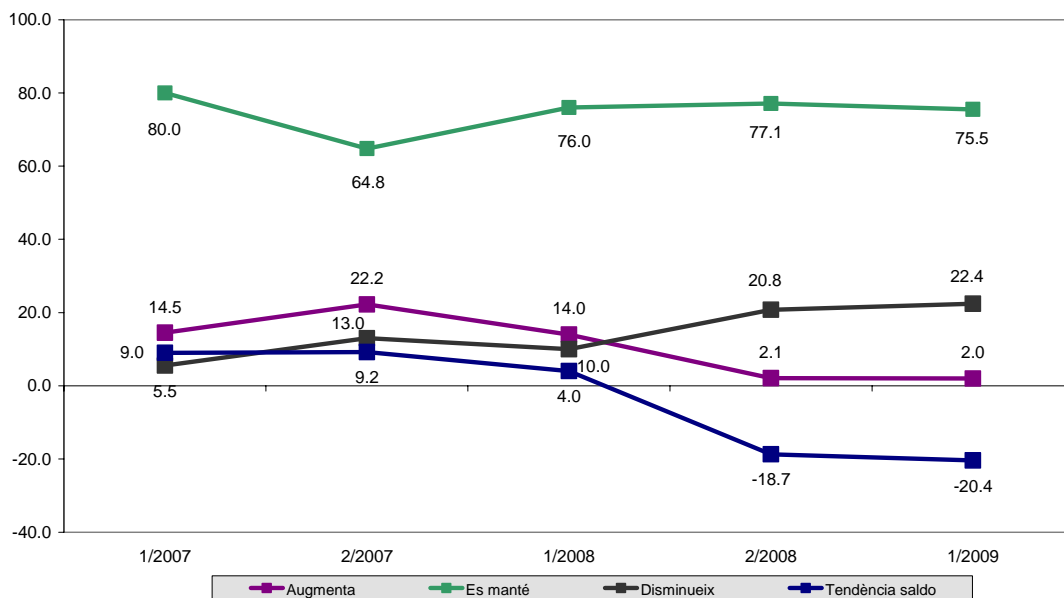
Expectatives Cartera de comandes. Comerç a l'engròs i al detall





- Per la seva banda, l'evolució de l'ocupació seguirà la tendència a la baixa que està seguint durant els últims períodes, com a conseqüència de les expectatives de negoci durant el primer semestre de 2009.

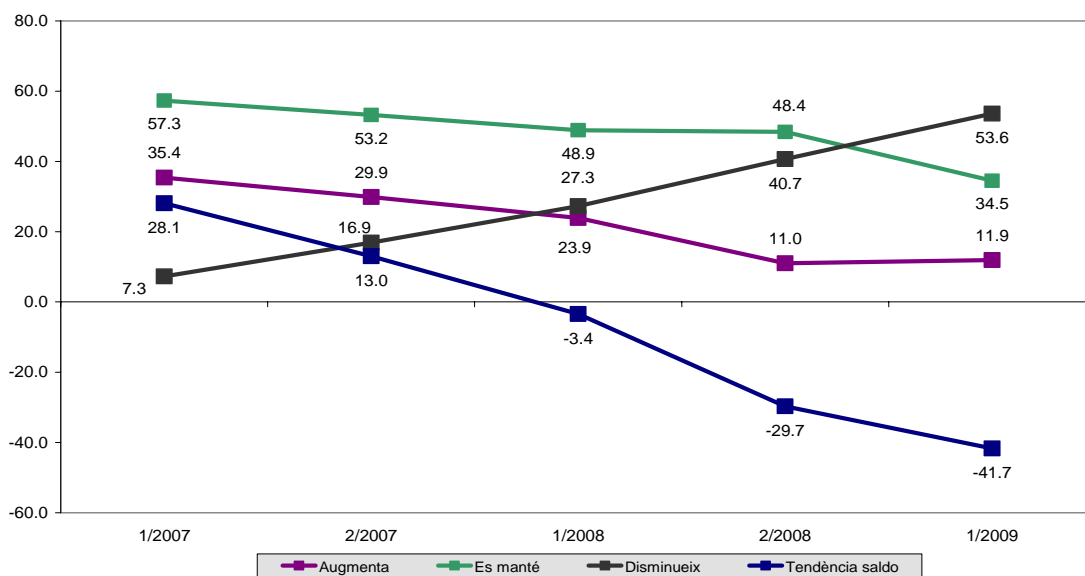
Expectatives evolució de la ocupació. Comerç a l'engrós i al detall



RESTA DE SERVEIS

- El sector serveis també es veu fortament afectat per la situació de recessió de l'activitat econòmica, amb un saldo sobre les expectatives de la marxa dels negocis per al primer semestre de 2009 de -41.7 punts, mentre que per al semestre anterior, van ser de -29.7.

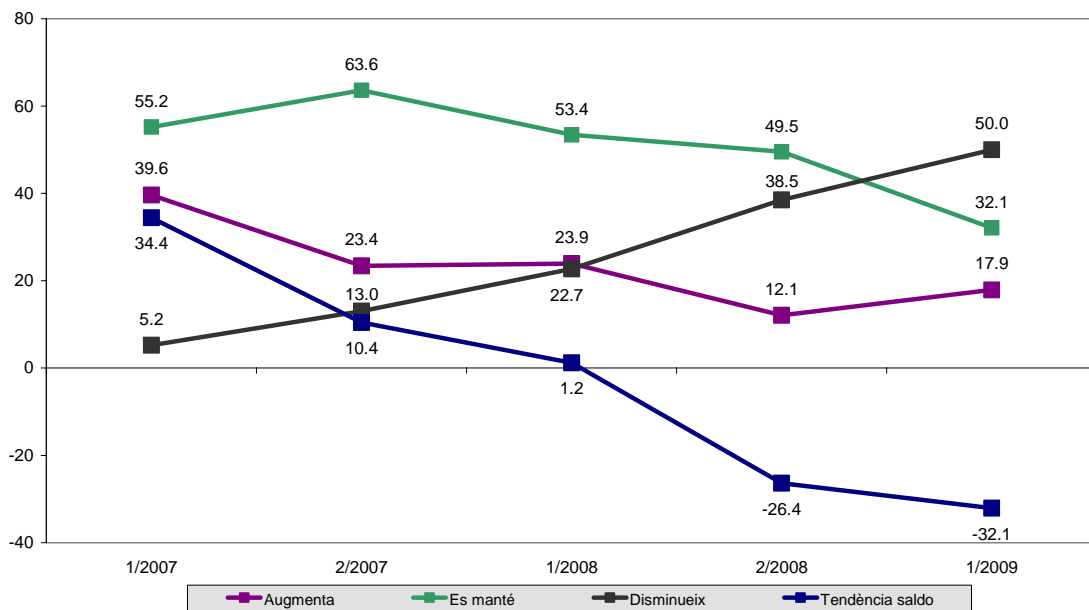
Expectatives marxa dels negocis. Resta de serveis





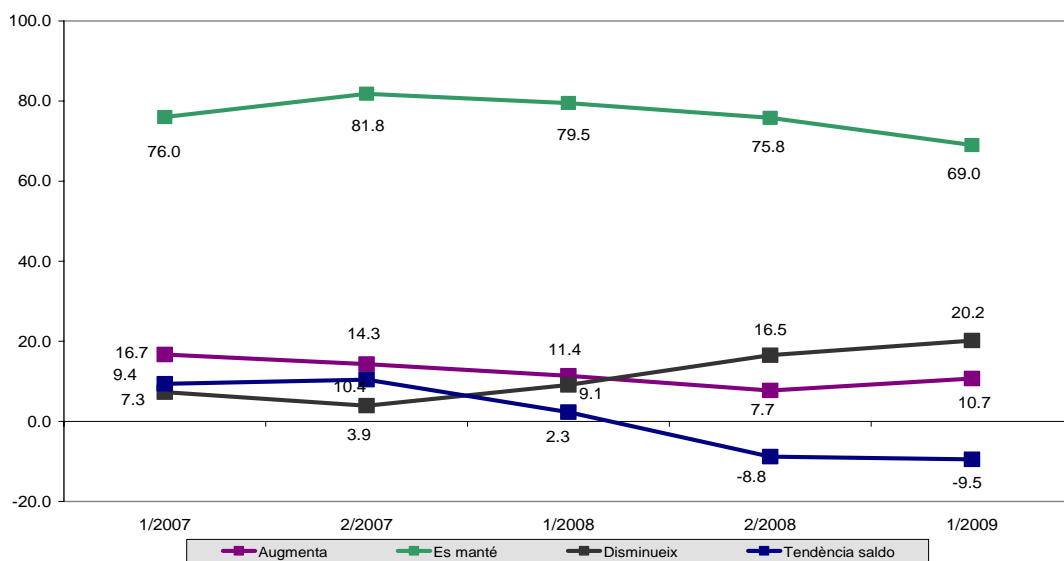
- La cartera de comandes esperada per al proper semestre és responsable d'aquest resultat negatiu, donat que s'espera que aquesta pugui disminuir notablement. El saldo en relació a la cartera de comandes és de -32.1, amb un 50% d'empreses que esperen un descens de la mateixa.

Expectatives Cartera de comandes. Resta de serveis



- La situació econòmica en el sector, així com les expectatives que es presenten, poden tenir impacte negatiu sobre l'evolució de l'ocupació, tot i que amb un impacte menor que a la resta de sectors (saldo negatiu de -9.5 punts). Caldrà esperar l'evolució d'aquesta xifra en períodes posteriors, per valorar l'impacte real de la situació econòmica sobre la ocupació.

Expectatives evolució de la ocupació. Resta de serveis





La Cambra
Cambra de Comerç
de Terrassa

- Pel que fa al comportament dels preus, el sector espera una evolució a la baixa dels mateixos, però amb un descens més acusat sobre els preus de venda que sobre els preus dels proveïdors. Aquesta situació pot fer perdre competitivitat al sector i, a més a més, en cas de confirmar-se s'entraria en una espiral deflacionista poc desitjable.



3. FACTORS QUE AFECTEN A LA MARXA DELS NEGOCIS

- El factors que més han assenyalat les empreses com a més importants que han pogut limitar la marxa dels negocis fins al finalitzar el segon semestre de 2008 han estat, principalment, la debilitat de la demanda (79.3%), les dificultats de finançament (45.4%) i l'augment de costos de producció (26.5%). La falta de mà d'obra qualificada també pren una rellevància important en el context actual. Els resultats per sectors d'activitat, són els següents:

	Total	Indústria	Construcció	Comerç	Serveis
Debilitat de la demanda	79.3	86.8	79.2	79.6	66.7
Augment de costos de producció	26.5	32.8	16.7	26.5	25.0
Insuficiència de locals o de l'equipament instal·lat	3.1	2.7	4.2	2.0	4.8
Insuficiència d'infraestructures (carreteres, vies de transport...)	4.0	3.6	4.2	0.0	10.7
Insuficiència de comunicacions (telèfon, Internet,...)	0.0	0.0	0.0	0.0	0.0
Ineficiència de serveis (potència elèctrica, gas, aigua...)	2.3	2.2	0.0	2.0	4.8
Falta de mà d'obra qualificada	13.6	10.7	12.5	18.4	11.9
Excés de mà d'obra a l'empresa	0.0	0.0	0.0	0.0	0.0
Insuficiència de primeres matèries o estocs	0.0	0.0	0.0	0.0	0.0
Dificultats de finançament	45.4	48.1	54.2	34.7	50.0
Augment de la competència	0.6	0.0	0.0	2.0	0.0
Increment del cost de la matèria prima	0.6	0.0	0.0	2.0	0.0
Importació i competència estrangera	0.6	2.0	0.0	0.0	0.0
Canvi euro/dòlar	0.4	1.3	0.0	0.0	0.0
Conjuntura política	0.0	0.0	0.0	0.0	0.0
Altres factors	8.4	4.1	12.5	6.1	15.5
Cap	2.7	2.7	0.0	2.0	6.0

- Contràriament al que es podia intuir, la debilitat de la demanda ha estat el factor més assenyalat per totes les empreses i per a tots els sectors d'activitat. Fins i tot, per sobre de les dificultats per obtenir finançament en el context de la situació econòmica actual.
- Malgrat els resultats obtinguts, la debilitat de la demanda pot tenir el seu origen en el fet que les empreses tinguin dificultats per obtenir finançament per a les operacions de circulat. Aquestes operacions són les que faciliten el funcionament de les empreses a curt termini, aportant finançament a les operacions de compra de matèries primeres i fabricació de productes acabats. Per tant, és molt probable que una millora de les condicions de finançament per a les empreses pugui donar impuls a les condicions de demanda d'aquestes.



4. COM AFECTA LA SITUACIÓ ECONÒMICA ACTUAL A L'EMPRESA

- Seguint amb el que s'ha presentat en el punt anterior, en el quadre següent es detallen les dificultats amb les que es troba l'empresa com a conseqüència de la situació de la crisi econòmica actual:

Dificultats actuals per a les empreses

	Total	Indústria	Construcció	Comerç	Serveis
Dificultat de finançament d'inversions	34.3	31.0	37.5	32.7	39.3
Dificultat de finançament de circulat o tresoreria	41.1	37.7	58.3	36.7	38.1
Reducció de vendes	68.2	74.8	70.8	71.4	50.0
Increment de la morositat	53.7	56.2	75.0	42.9	47.6
Falta de liquidat	48.5	51.7	54.2	44.9	44.0
Problemes amb les companyies de caució	20.7	20.0	25.0	16.3	25.0
Ns/Nc	2.1	0.0	0.0	6.1	1.2

- Com es pot observar, la debilitat de la demanda esmentada en el punt anterior té com a conseqüència directa una reducció de vendes per a un 68.2% de les empreses enquestades. Per a la resta d'empreses la percepció està relacionada amb les expectatives sobre la cartera de comandes que, com ja hem vist, té una tendència a la baixa.
- Pel que fa a les dificultats de finançament, en el quadre anterior es detalla el percentatge d'empreses que tenen dificultats per al finançament de noves inversions (34.3%) i les que tenen dificultats per al finançament de circulat (41.1%). Els dos factors tenen una gran incidència per manteniment de l'activitat de les empreses, ja sigui per al seu creixement o manteniment mitjançant noves inversions, o bé per poder mantenir l'activitat productiva a través de les operacions de finançament de circulat.
- L'augment de la morositat és un dels factors que també està afectant a les empreses de la demarcació, com a conseqüència directa de la falta de liquidat que pateixen les empreses en aquest moments. Aquest factor està afectant amb especial incidència al sector de la construcció.



Mesures que estan adoptant les empreses en la situació econòmica actual

	Total	Indústria	Construcció	Comerç	Serveis
Augment de la internacionalització (exportar a més països)	15.6	22.0	8.3	16.3	10.7
Reorientació del negoci (nous mercats, nous productes,...)	45.2	47.3	45.8	44.9	41.7
Reducció del nombre de treballadors	30.6	37.7	37.5	26.5	19.0
Renegociació de crèdits amb entitats financeres	26.7	25.8	33.3	22.4	28.6
Reducció d'hores d'activitat	24.7	37.6	25.0	18.4	13.1
Previsió de tancament de l'activitat durant el 2009	9.8	10.8	20.8	4.1	7.1
Reducció de costos	9.2	7.9	8.3	10.2	10.7
Mantenir o abaixa preus, fer ofertes	2.9	1.9	4.2	2.0	4.8
Augmentar les ventes, l'acció comercial	2.2	2.2	0.0	4.1	1.2
Assegurar els cobraments	0.9	0.5	4.2	0.0	0.0
Altres	3.3	3.8	0.0	2.0	7.1
Ns/Nc	3.5	2.2	0	8.2	1.2

- D'entre les mesures que les empreses estan posant en marxa amb motiu de la situació econòmica actual, destaca la reorientació de l'activitat de forma generalitzada per a tots els sectors d'activitat. Aquesta mesura l'estarien aplicant, segons l'enquesta, un 45.2% de les empreses de la demarcació.
- Un 30.6% de les empreses opten per ajustar el nombre de treballadors, amb especial incidència a la indústria i la construcció, afectant en menor mesura al sector serveis. També la reducció d'hores d'activitat és una acció impulsada per una bona part de les empreses (24.7%), també amb especial incidència en la indústria i la construcció.
- Mesures com la internacionalització també destaquen, tot i que és una mesura posada en pràctica per aquelles empreses que ja tenen activitat internacional.